

STATISTIKRAPPORT 2007
UPPDATERING AV AKTUELLA SIFFROR,
RELEVANTA NYCKELTAL OCH
INDIKATORER OM INTEGRATION

Statistikrapport 2007 – uppdatering av aktuella siffror, relevanta nyckeltal och indikatorer om integration

© Integrationsverket, 2007

ISBN 91-89609-26-3

Integrationsverket

Box 633

601 14 Norrköping

www.integrationsverket.se

Tryck: Elanders AB

STATISTIKRAPPORT 2007
UPPDATERING AV AKTUELLA SIFFROR,
RELEVANTA NYCKELTAL OCH
INDIKATORER OM INTEGRATION

INNEHÅLL

Förord	7
Tabell- och diagramförteckning	9
Tabeller	9
Diagram	10
Arbetsmarknad	13
Sammanfattning	13
Sysselsättning	14
Anställningsformer	24
Arbetslöshet	29
Sysselsättningens utbildningsnivå	30
Eget företagande	33
Sammanfattning	33
Fördelning på kön, ålder, utbildningsnivå, vistelsetid och födelseregion 2002	34
Egenföretagandet efter bransch	41
Utbildning och studieresultat på grund- och gymnasieskolan	43
Sammanfattning	43
Grundskolan	44
Gymnasieskolan	48
Boende	57
Sammanfattning	57
Segregation	58
Boendeformer	60
»Utsatta bostadsområden« – områden med låg sysselsättningsgrad	61
Hälsa	63
Sammanfattning	63
Sjukfall	64
Vuxna utanför de inkomstbaserade socialförsäkringssystemen	70
Statistiska källor och definitioner av begrepp	73
Statistiska källor	73
Definitioner	74

FÖRORD

Integrationsverket har i uppdrag av regeringen att vart annat år lämna en rapport över tillståndet och utvecklingen inom olika samhällssektorer ur ett integrationspolitiskt perspektiv. Uppdraget har dokumenterats i publikationen *Rapport Integration* och sammanfaller med en av Integrationsverkets centrala uppgifter, nämligen att följa och utvärdera samhällsutvecklingen mot bakgrund av samhällets etniska och kulturella mångfald. *Rapport Integration* är en återkommande källa till aktuell kunskap och fördjupade analyser av utveckling och tillstånd för integration. Denna publikation upphör dock med *Rapport Integration 2005* i och med nedläggningen av Integrationsverket som myndighet i juli 2007.

Därutöver publiceras också regelbundet en uppdatering av de statistiska uppgifterna i *Rapport Integration* i form av en statistisk rapport. Denna skrift är en sådan statistisk rapport vars syfte enbart är att presentera de senast tillgängliga statistikuppgifterna i form av tabeller och diagram. För möjliga tolkningar och förklaringar av vad som kan förklara dessa siffror hänvisas läsaren till *Rapport Integration 2005*.

Statistikrapport 2007 – uppdatering av siffror, relevanta nyckeltal och indikatorer om segregation – är en statistisk uppföljning av *Rapport Integration 2005* (2006) och *Fickfakta* (2006). Rapporten visar att det inte skett några dramatiska förändringar under året. Utvecklingen på arbetsmarknaden kännetecknas av en något förbättrad konjunktur som sannolikt kommer att ytterligare förstärkas under kommande år. Även om det allttjämnt finns stora skillnader i sysselsättningsgrad mellan inrikes och utrikes födda visar utvecklingen under de senaste två åren på en positiv tendens där de utrikes födda har ökat sin sysselsättning och därmed minskat gapet till de inrikes födda. I den senaste statistikrapporten publicerades statistik för första gången om de utrikes föddas egenföretagande och då konstaterades liksom i denna rapport att egenföretagandet är vanligare bland utrikes födda än bland inrikes födda.

Bland utrikes födda företagare finns det också ett ganska tydligt positivt samband mellan andelen företagare och vistelsetiden i Sverige.

Allttjämt gäller att både i grund- och gymnasieskolan uppnår elever med svensk bakgrund bättre studieresultat i termer av meritvärden och behörighet till gymnasieskolan respektive betygspoäng och andel som fullföljer gymnasiestudierna än elever med utländsk bakgrund. I gymnasieskolan finns det en överrepresentation av elever med utländsk bakgrund i det individuella (IV) programmet och detta beror på att detta program domineras av elever med kort vistelsetid (0–4 år) i Sverige. Vidare visar en jämförelse av elevens arbetsmarknadsstatus fem år efter avslutade gymnasiestudier att sysselsättningsandelen generellt är högre för elever med svensk bakgrund än för elever med utländsk bakgrund.

Ifråga om boendeformer finns det stora skillnader mellan inrikes och utrikes födda t.ex. i vilken utsträckning man bor i en hyresrätt eller i egna hem. Det finns en tydlig boendesegregation efter etniska skiljelinjer som ökar framför allt i landets större kommuner. Den socioekonomiska boendesegregationen får en allt tydligare etnisk dimension genom att den utrikes födda befolkningen är kraftigt överrepresenterad i områden med låg sysselsättningsgrad bland de boende. Utvecklingen av antalet områden med låg sysselsättning följer i stort sett den ekonomiska konjunkturen i landet.

En nyhet i denna statistikrapport är att statistik över de utrikes föddas (o)hälsotal i termer av sjukfall för första gången kan publiceras. Bland både inrikes födda och utrikes födda har kvinnor högre andel sjukfall än män. De utrikes födda är överrepresenterade i andelen sjukfall och högst upp i statistiken finns de utrikes födda kvinnorna. De utrikes födda och särskilt kvinnorna är också klart överrepresenterade i den grupp som står utanför de inkomstbaserade socialförsäkringssystemen i denna rapport benämnda som »vuxna utanför«.

Statistikrapport 2007 – uppdatering av siffror, relevanta nyckeltal och indikatorer om segregation – har utarbetats vid Integrationsverkets analysavdelning. Projektledare och redaktör för rapporten är Johnny Zetterberg och projektsamordnare är Giulia Ray. De statistiska bearbetningarna har gjorts av Marie Bladh, Johan Byrsjö, Monir Dasterri, Andreas Sandberg och Shubila Balaile. Författare till de olika delarna är Shubila Balaile (arbetsmarknad), Adele Ennab (eget företa-

gande), Anna-Sofia Quensel (grund- och gymnasieskola), Andreas Sandberg (boende) och Susanne Sundell-Lecerof (hälsa).

Norrköping i april 2007

Lena Bernström
Tf generaldirektör

Abdullahi Aress
Chef för analysavdelningen

TABELL- OCH DIAGRAMFÖRTECKNING

Tabeller

Tabell 1

Andel (i procent) sysselsatta av befolkningen och sysselsättningsindex 1987–2006, kvinnor och män (20–64 år).
Sid. 15

Tabell 2

Andel (i procent) sysselsatta av befolkningen 1987–2006 efter vistelsetid, kvinnor och män 20–64 år.
Sid. 16

Tabell 3

Oddsquoter för sysselsättning, 1987–2006, kvinnor och män (20–64 år).
Sid. 18

Tabell 4

Andel (i procent) med fast respektive tidsbegränsad anställning av de sysselsatta 1987–2006, kvinnor och män (20–64 år).
Sid. 24

Tabell 5

Andel (i procent) hel- och deltidsarbetande av de sysselsatta 1987–2006, kvinnor och män (20–64 år).
Sid. 25

Tabell 6

Procentuell fördelning av de sysselsatta på branscher 1987–2006, kvinnor (20–64 år).
Sid. 27

Tabell 7

Procentuell fördelning av de sysselsatta på branscher 1987–2006, män (20–64 år).
Sid. 28

Tabell 8

Andel (i procent) arbetslösa av arbetskraften 1987–2006, kvinnor och män (20–64 år).
Sid. 29

Tabell 9 A

Högsta utbildningsnivå 1987–2006, kvinnor och män (25–64 år), procent.
Sid. 30

Tabell 9 B

Högsta utbildningsnivå 1987–2006, kvinnor (25–64 år), procent.
Sid. 31

Tabell 9 C

Högsta utbildningsnivå 1987–2006, män (25–64 år), procent.
Sid. 31

Tabell 10

Andel (i procent) företagare av den sysselsatta befolkningen år 2004 efter svensk- och utländsk bakgrund, kön, födelseregion, (18–64 år).
Sid. 34

Tabell 11

Andelen (i procent) inrikes respektive och utrikes födda av den sysselsatta befolkningen som är företagare år 2004, uppdelat på kön och ålder, (18–64 år).
Sid. 35

Tabell 12 A

Utbildningsnivå efter ålder för utrikes och inrikes födda kvinnor som tillhör den sysselsatta befolkningen respektive är företagare år 2004 (18–64 år), procent.
Sid. 36

Tabell 12 B

Utbildningsnivå efter ålder för utrikes och inrikes födda män som tillhör den sysselsatta befolkningen respektive är företagare 2004 (18–64 år), procent.
Sid. 37

Tabell 13

Andel (i procent) av den sysselsatta befolkningen utrikes födda företagare år 2004 efter vistelsetid, män och kvinnor (18–64 år).
Sid. 38

Tabell 14 A

Andel (i procent) av den sysselsatta befolkningen utrikes födda företagare år 2004 efter vistelsetid och födelseregion, kvinnor (18–64 år).
Sid. 39

Tabell 14 B

Andel (i procent) av den sysselsatta befolkningen utrikes födda företagare år 2004 efter vistelsetid och födelseregion, män (18–64 år).
Sid. 40

Tabell 15

Procentuell fördelning av utrikes och inrikes födda företagare på näringsgren år 2004 (18–64 år).
Sid. 41

Tabell 16 A & 16 B

Andel elever i årskurs 9 med behörighet till gymnasieskolan läsåret 1998/99–2004/05 och index efter bakgrund, vistelsetid i Sverige och kön. Procent.
Sid. 45

Tabell 17 A & 17 B

Genomsnittligt meritvärde i årskurs 9 läsåren 1998/99–2004/05 och index efter bakgrund, vistelsetid i Sverige och kön. *Sid. 47*

Tabell 18

Påbörjade och avslutade gymnasiestudier efter kön och svensk respektive utländsk bakgrund, antal och procentandelar. *Sid. 48*

Tabell 19

Andel (i procent) elever på samtliga IV-program 1997–2005, svensk respektive utländsk bakgrund efter vistelsetid och kön. *Sid. 49*

Tabell 20

Fördelning av påbörjade gymnasieprogram läsåren 1999/2000 efter svensk och utländsk bakgrund, exklusive elever på IV-program. *Sid. 49*

Tabell 21

Fördelning av andel (i procent) elever med slutbetyg från olika gymnasieprogram. *Sid. 50*

Tabell 22 A & 22 A

Andel (i procent) av de elever som påbörjade gymnasieskolan läsåren 1997/98–2001/01 som fullföljde gymnasiestudierna inom fem år samt genomsnittliga betygspoäng, efter bakgrund, vistelsetid vid påbörjade studier och kön. *Sid. 51*

Tabell 23 A

Andel som fick betyg från ett gymnasialt program år 1998 och var sysselsatta och/eller studerande fem år senare, efter bakgrund och kön. *Sid. 54*

Tabell 23 B

Andel som fick slutbetyg från ett gymnasialt program år 1999 och var sysselsatta och/eller studerande fem år senare, efter bakgrund samt kön. *Sid. 55*

Tabell 24

Antal boende, 20–64 år, i områden där sysselsättningen är lägre än 50 procent, samt andel utrikes födda 1997–2004. *Sid. 61*

Tabell 25

Andel (i procent) sjukfall av den sysselsatta befolkningen (20–64 år) efter bakgrund och kön för åren 1997–2004 (åldersstandardiserad med inrikes födda som referens). *Sid. 64*

Diagram

Diagram 1

Andel (i procent) sysselsatta av befolkningen och sysselsättningsindex* 1987–2006, (20–64 år). *Sid. 14*

Diagram 2 A

Sysselsättningsindex efter vistelsetid i Sverige 1987–2006, utrikes respektive inrikes födda, kvinnor (20–64 år). *Sid. 17*

Tabell 26 A

Andel (i procent) sjukfall bland sysselsatta kvinnor efter ålder för år 1997 och 2004. *Sid. 65*

Tabell 26 B

Andel (i procent) sjukfall bland sysselsatta män efter ålder för år 1997 och 2004. *Sid. 65*

Tabell 27

Andel (i procent) sjukfall av den sysselsatta befolkningen efter kön och födelseregion. *Sid. 66*

Tabell 28

Andel (i procent) sjukfall av den sysselsatta befolkningen efter utbildningsnivå, kön och bakgrund för år 2004, (åldersstandardiserad med inrikes födda som referens). *Sid. 67*

Tabell 29

Andel (i procent) sjukfall av den sysselsatta befolkningen efter näringsgren, kön och bakgrund för år 2004 (åldersstandardiserat med inrikes födda som referens). *Sid. 68*

Tabell 30 A

Andel (i procent) långtidssjukskrivna kvinnor efter ålder och bakgrund för år 1997 och 2004. *Sid. 69*

Tabell 30 B

Andel (i procent) långtidssjukskrivna män efter ålder och bakgrund för år 1997 och 2004. *Sid. 69*

Tabell 31 A

Andel (i procent) »vuxna utanför« fördelade efter bakgrund, kön och ålder år 2004. *Sid. 71*

Tabell 31 B

Andel (i procent) »vuxna utanför« fördelade efter bakgrund, kön och ålder år 2004. *Sid. 71*

Tabell 32 A & B

Andel (i procent) »vuxna utanför« fördelade efter bakgrund, kön och ålder. *Sid. 72*

Tabell 33 A & B

Andel (i procent) utrikes födda »vuxna utanför« fördelade efter vistelsetid och grund för bosättning. *Sid. 72*

Diagram 2 B

Sysselsättningsindex efter vistelsetid i Sverige 1987–2006, utrikes respektive inrikes födda, män (20–64 år). *Sid. 17*

Diagram 3 A

Oddsquoter för sysselsättning 1987–2006, kvinnor (20–64 år). *Sid. 19*

Diagram 3 B

Oddsquoter för sysselsättning 1987–2006, män (20–64 år). *Sid. 19*

Diagram 4 A

Andel (i procent) sysselsatta i befolkningen kvinnor (20–64 år) med kort vistelsetid (0–4 år) efter födelse-region, 1987–2004. *Sid. 20*

Diagram 4 B

Andel (i procent) sysselsatta i befolkningen män (20–64 år) med kort vistelsetid (0–4 år) efter födelse-region, 1987–2004. *Sid. 20*

Diagram 4 C

Andel (i procent) sysselsatta av befolkningen kvinnor (20–64 år) med lång vistelsetid (20– år) efter födelse-region 1987–2004. *Sid. 21*

Diagram 4 D

Andel (i procent) sysselsatta av befolkningen män (20–64 år) med lång vistelsetid (20– år) efter födelse-region 1987–2004. *Sid. 21*

Diagram 5

Oddsquoter för sysselsättning efter vistelsetid och region, 2004, (20–64 år). *Sid. 22*

Diagram 6 A

Andel (i procent) sysselsatta flyktingar mottagna 1997–2002 efter vistelsetid, kvinnor (20–64 år). *Sid. 23*

Diagram 6 B

Andel (i procent) sysselsatta flyktingar mottagna 1997–2002 efter vistelsetid, män (20–64 år). *Sid. 23*

Diagram 7

Andel (i procent) med tidsbegränsad anställning av de sysselsatta 1987–2006, kvinnor och män (20–64 år). *Sid. 24*

Diagram 8

Andel (i procent) deltidarbetande av de sysselsatta 1987–2006, kvinnor och män (20–64 år). *Sid. 26*

Diagram 9

Andel (i procent) arbetslösa av arbetskraften 1987–2006, kvinnor och män (20–64 år). *Sid. 29*

Diagram 10

Andel (i procent) företagare av den sysselsatta befolkningen år 2004 efter svensk- och utländsk bakgrund, kön, födelse-region, (18–64 år). *Sid. 34*

Diagram 11

Andelen (i procent) inrikes respektive och utrikes födda av den sysselsatta befolkningen som är företagare år 2004, uppdelat på kön och ålder, (18–64 år). *Sid. 35*

Diagram 12 A

Utbildningsnivå efter ålder för utrikes och inrikes födda kvinnor som tillhör den sysselsatta befolkningen respektive är företagare år 2004 (18–64 år), procent. *Sid. 36*

Diagram 12 B

Utbildningsnivå efter ålder för utrikes och inrikes födda män som tillhör densysselsatta befolkningen respektive är företagare 2004, (18–64 år), procent.

Sid. 37

Diagram 13

Andel (i procent) av den sysselsatta befolkningen utrikes födda företagare år 2004 efter vistelsetid, män och kvinnor (18–64 år). *Sid. 38*

Diagram 14 A

Andel (i procent) av den sysselsatta befolkningen utrikes födda företagare år 2004 efter vistelsetid och födelse-region, kvinnor (18–64 år). *Sid. 39*

Diagram 14 B

Andel (i procent) av den sysselsatta befolkningen utrikes födda företagare år 2004 efter vistelsetid och födelse-region, män (18–64 år). *Sid. 40*

Diagram 15

Procentuell fördelning av utrikes och inrikes födda företagare på näringsgren år 2004 (18–64 år). *Sid. 41*

Diagram 16

Andel (i procent) elever med behörighet till gymnasieskolan läsåren 1998/99–2004/05 efter bakgrund och vistelsetid i Sverige. *Sid. 44*

Diagram 17

Genomsnittligt meritvärde i grundskolans årskurs 9 mellan elever med svensk och utländsk bakgrund, fördelat på elevgruppernas vistelsetid i Sverige läsåren 1998/99–2004/05. *Sid. 46*

Diagram 18

Andel (i procent) som fullföljde gymnasiestudierna inom fem år av dem som började år 1 läsåret 97/98–00/01 efter bakgrund och vistelsetid vid påbörjade studier. *Sid. 52*

Diagram 19

Genomsnittliga gymnasiebetyg bland dem som började årskurs 1 läsåren 1997/98–00/01 och som fullföljde studierna inom fem år, efter bakgrund och vistelsetid vid påbörjade studier. *Sid. 52*

Diagram 20

Segregationsindex, utrikes födda i tre storstäder, 1997–2005. *Sid. 58*

Diagram 21

Segregationsindex, utrikes födda, i landets 20 största kommuner i storleksordning 1997 och 2005. *Sid. 59*

Diagram 22

Segregationsindex, befolkning med utländsk bakgrund, i landets 20 största kommuner i storleksordning 1997 och 2005. *Sid. 59*

Diagram 23

Boendeform, inrikes och utrikes födda, 2004. *Sid. 60*

Diagram 24

Boendeform, utrikes födda efter vistelsetid, 2004. *Sid. 60*

Diagram 25

Antal områden där sysselsättningen understiger 50, 60 respektive 70 procent, 1997–2004. *Sid. 61*

Diagram 26

Andel (i procent) sjukfall av den sysselsatta befolkningen (20–64 år) efter bakgrund och kön för åren 1997–2004 (åldersstandardiserad med inrikes födda som referens). *Sid. 64*

Diagram 27 A

Andel (i procent) sjukfall bland sysselsatta kvinnor efter ålder för år 1997 och 2004. *Sid. 65*

Diagram 27 B

Andel (i procent) sjukfall bland sysselsatta män efter ålder för år 1997 och 2004. *Sid. 65*

Diagram 28

Andel (i procent) sjukfall av den sysselsatta befolkningen efter kön och födelseregion. *Sid. 66*

Diagram 29

Andel (i procent) sjukfall av den sysselsatta befolkningen efter utbildningsnivå, kön och bakgrund för år 2004, (åldersstandardiserad med inrikes födda som referens). *Sid. 67*

Diagram 30

Andel (i procent) sjukfall av den sysselsatta befolkningen efter näringsgren, kön och bakgrund för år 2004, (åldersstandardiserat med inrikes födda som referens). *Sid. 68*

Diagram 31 A

Andel (i procent) långtidssjukskrivna kvinnor efter ålder och bakgrund för år 1997 och 2004. *Sid. 69*

Diagram 31 B

Andel (i procent) långtidssjukskrivna män efter ålder och bakgrund för år 1997 och 2004. *Sid. 69*

Diagram 32

Andel (i procent) vuxna utanför i Sverige efter bakgrund och kön, 1999–2004. *Sid. 70*

Diagram 33 A & B

Andel (i procent) »vuxna utanför« fördelade efter bakgrund, kön och ålder år 2004. *Sid. 71*

Diagram 34 A & B

Andel (i procent) »vuxna utanför« fördelade efter bakgrund, kön och ålder. *Sid. 72*

Diagram 35 A & B

Andel (i procent) utrikes födda »vuxna utanför« fördelade efter vistelsetid och grund för bosättning. *Sid. 72*

ARBETSMARKNAD

Sammanfattning

Skillnaden i sysselsättningsgrad mellan inrikes och utrikes födda är alltjämt betydande. De senaste två åren visar utvecklingen ändå en positiv tendens. De utrikes födda har ökat sin sysselsättning och därigenom minskat gapet till de inrikes födda. Mellan 2004 och 2005 är det särskilt de utrikes födda kvinnorna som närmar sig de inrikes födda kvinnorna medan de utrikes födda männen förbättrar sin position mellan 2005 och 2006. Andelen arbetslösa i arbetskraften har minskat för alla kategorier det senaste året. Trots det ökar skillnaden mellan grupperna eftersom det framförallt är bland de inrikes födda som andelen arbetslösa sjunkit.

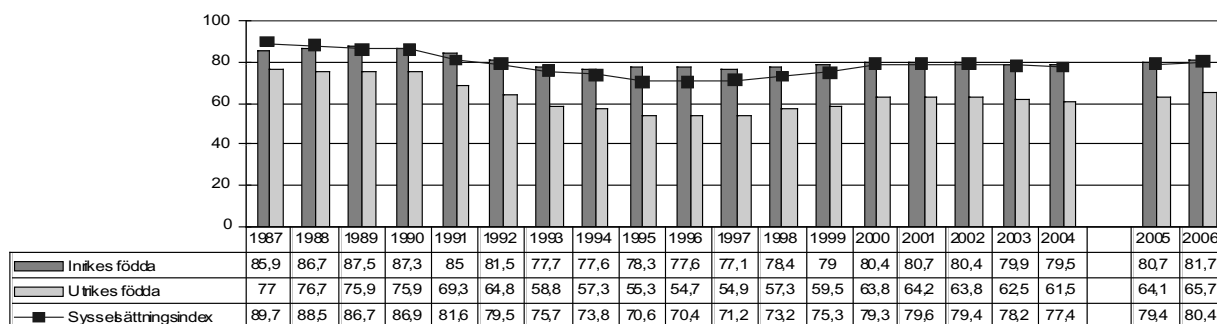
Sysselsättning

I samband med budgetpropositionen 2005 formulerade regeringen målet att »sysselsättningsgraden för utrikes födda skall öka och närma sig den för hela befolkningen».¹ Diagram 1 visar att skillnaden i sysselsättningsgrad mellan grupperna trendmässigt ökar fram till 1996. Under senare delen av 1990-talet minskar dock skillnaden för att i början av 2000-talet och fram till 2004 vara i princip konstant. I syfte att EU-anpassa arbetskraftsundersökningarna (AKU) förändrade SCB definitionerna av begreppen »sysselsättning»

och »arbetslöshet» från och med år 2005 varför jämförelser med tidigare år måste göras med stor försiktighet.² Mellan 2004 och 2005 minskar skillnaden i sysselsättning mellan utrikes och inrikes födda till den grad att denna förändring sannolikt är en reell förbättring och inte bara ett utslag av förändrade statistiska definitioner.³ Tabell 1 visar att det är särskilt de utrikes födda kvinnorna som närmar sig de inrikes födda kvinnorna. Under 2006 är det däremot de utrikes födda männen som kraftigt förbättrar sin position.

Diagram 1

Andel (i procent) sysselsatta av befolkningen och sysselsättningsindex* 1987–2006, (20–64 år)



*Sysselsättningsindex = sysselsättningsgraden för utrikes födda dividerat med sysselsättningsgraden för inrikes födda multiplicerat med 100. Om index = 100 är sysselsättningsgraden densamma för utrikes och inrikes födda. Alla siffror mindre än 100 betyder att utrikes födda har lägre sysselsättning än inrikes födda. Ju lägre siffra desto större skillnad.

Källa: SCB, AKU 4:e kvartalet för respektive år, egna beräkningar. På grund av ändring av statistiska definitioner är 2005 och 2006 inte jämförbara med tidigare år.

¹ Eftersom utrikes födda endast utgör en liten del av hela befolkningen kan inte målet »närma sig hela befolkningen» uppnås om det inte sker ett närmande mellan sysselsättningsnivåerna för inrikes och utrikes födda.

² Se kapitlet »Begrepp, definitioner och statistiska källor»

³ Denna bedömning grundar sig på Integrationsverkets egna beräkningar av hur sysselsättningsciffrorna har påverkats av statistikomläggningen.

Tabell 1*Andel (i procent) sysselsatta av befolkningen 1987-2006, kvinnor och män (20-64 år)*

	Kvinnor			Män		
	Inrikes födda	Utrikes födda	Sysselsättnings-index	Inrikes födda	Utrikes födda	Sysselsättnings-index
1987	83,4	73,4	88,1	88,4	80,6	91,2
1988	84,1	73,0	86,8	89,1	80,6	90,5
1989	84,8	72,6	85,6	90,1	79,3	88,0
1990	84,8	72,8	85,8	89,7	79,2	88,3
1991	83,2	66,5	79,9	86,7	72,4	83,6
1992	80,4	62,6	77,9	82,6	67,2	81,3
1993	77,2	57,0	73,8	78,1	60,7	77,7
1994	76,7	54,5	71,0	78,4	60,3	76,9
1995	76,5	51,5	67,2	80,0	59,3	74,1
1996	76,1	52,2	68,6	79,1	57,4	72,6
1997	75,3	51,9	69,0	78,9	58,3	73,8
1998	76,0	54,4	71,6	80,6	60,5	75,0
1999	77,0	56,3	73,1	81,0	62,8	77,5
2000	78,2	58,7	75,1	82,5	69,0	83,7
2001	78,9	59,7	75,6	82,4	68,9	83,6
2002	78,8	60,1	76,3	81,9	67,7	82,6
2003	78,1	59,0	75,6	81,7	66,1	80,9
2004	77,7	57,8	74,4	81,3	65,5	80,5
2005	78,1	61,0	78,1	83,3	67,5	81,0
2006	79,3	61,1	77,0	83,9	70,9	84,6

Fet stil betyder att sysselsättningen i den gruppen skiljer sig signifikant (5%-nivån) från inrikes födda i urvalet.

Kursiverad stil betyder att kategorin skiljer sig signifikant (5%-nivån) från nästföljande år i samma grupp i urvalet.

KÄLLA: SCB, AKU 4:e kvartalet för respektive år, egna beräkningar. På grund av ändring av statistiska definitioner är 2005 och 2006 inte jämförbara med tidigare år.

Sysselsättning och vistelsetid

I diagrammen 2 A & B och tabell 2 visas hur sysselsättningsnivån beror av hur lång tid individen har varit i Sverige. För samtliga utrikes födda är sysselsättningsgraden lägre och avståndet relativt de inrikes födda större ju kortare vistelsetiden har varit i Sverige. Det är också de med kortare vistelsetid som särskilt påverkas av variationer i den generella konjunkturen. Mel-

lan 2005 och 2006 ökar sysselsättningsgraden kraftigt för de utrikes födda männen utom för dem med längst vistelsetid (tabell 2). För samma period har de utrikes födda kvinnorna med kortare vistelsetid (upp till 9 år) ökat sin sysselsättning något medan en försämring har skett för dem som har bott i Sverige 10 år eller längre (tabell 2).

Tabell 2

Andel (i procent) sysselsatta av befolkningen 1987–2006 efter vistelsetid, kvinnor och män 20–64 år

	Inrikes födda	Kvinnor				Inrikes födda	Män			
		0–4 år	5–9 år	10–19 år	>= 20år		0–4 år	5–9 år	10–19 år	>= 20år
1987	83,4	47,6	72,8	79,3	77,4	88,4	57,1	82,7	85,1	86,5
1988	84,1	46,5	70,7	81,2	76,8	89,1	63,8	85,5	82,8	84,1
1989	84,8	49,8	72,1	80,3	76,2	90,1	65,3	80,4	85,1	81,7
1990	84,8	55,2	71,7	77,1	77,6	89,7	66,7	79,8	87,1	80,6
1991	83,2	41,3	69,3	72,8	73,1	86,7	55,5	61,6	81,7	78,9
1992	80,4	30,8	59,2	71,9	70,6	82,6	44,7	63,5	74,4	75,3
1993	77,2	30,2	46,6	64,3	65,3	78,1	38,6	55,5	65,9	69,7
1994	76,7	24,8	41,5	63,7	64,1	78,4	35,1	50,4	68,1	69,7
1995	76,5	19,0	38,8	61,6	63,4	80,0	32,7	50,5	69,1	69,1
1996	76,1	19,2	39,1	63,5	65,1	79,1	32,2	50,2	63,2	69,3
1997	75,3	22,4	39,0	59,8	64,3	78,9	35,3	50,3	60,7	69,3
1998	76,0	25,2	46,0	58,8	64,0	80,6	37,2	53,7	62,2	69,8
1999	77,0	31,9	44,8	58,9	66,2	81,0	47,4	52,5	67,4	69,0
2000	78,2	39,7	51,4	62,6	65,2	82,5	54,2	67,7	70,0	72,5
2001	78,9	37,7	49,4	63,4	68,5	82,4	58,6	69,3	69,6	71,1
2002	78,8	40,3	55,4	61,5	66,8	81,9	54,0	70,4	67,2	71,1
2003	78,1	38,3	55,8	61,6	64,6	81,7	55,0	62,1	64,2	72,1
2004	77,7	35,6	50,7	60,2	66,0	81,3	49,5	59,3	66,1	72,3
2005	78,1	38,3	52,3	64,7	68,7	83,3	56,3	60,6	66,5	74,3
2006	79,2	38,8	53,9	63,8	68,1	83,9	64,6	69,0	69,8	74,2

Fet stil betyder att sysselsättningen i den gruppen skiljer sig signifikant (5%-nivån) från inrikes födda i urvalet.

KÄLLA: SCB, AKU 4:e kvartalet för respektive år, egna beräkningar. På grund av ändring av statistiska definitioner är 2005 och 2006 inte jämförbara med tidigare år.

Diagram 2 A

Sysselsättningsindex efter vistelsetid i Sverige 1987–2006, utrikes respektive inrikes födda, kvinnor (20–64 år)

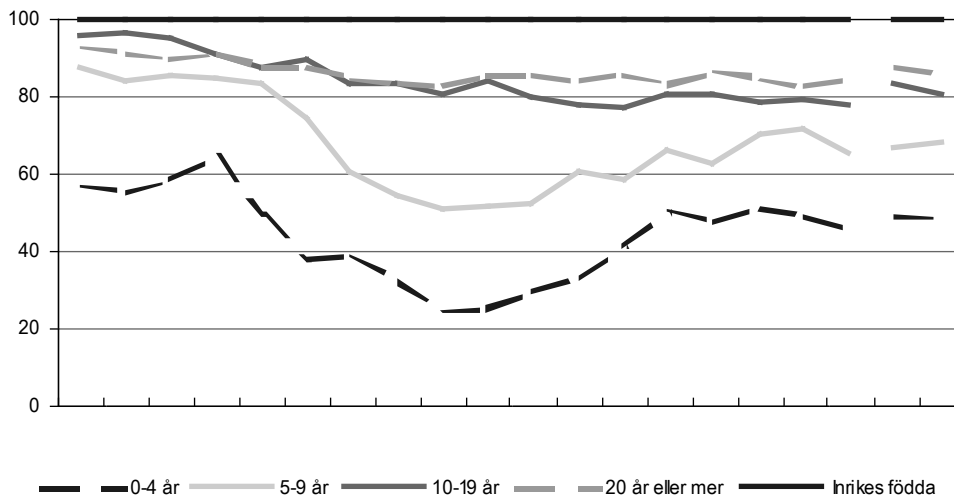
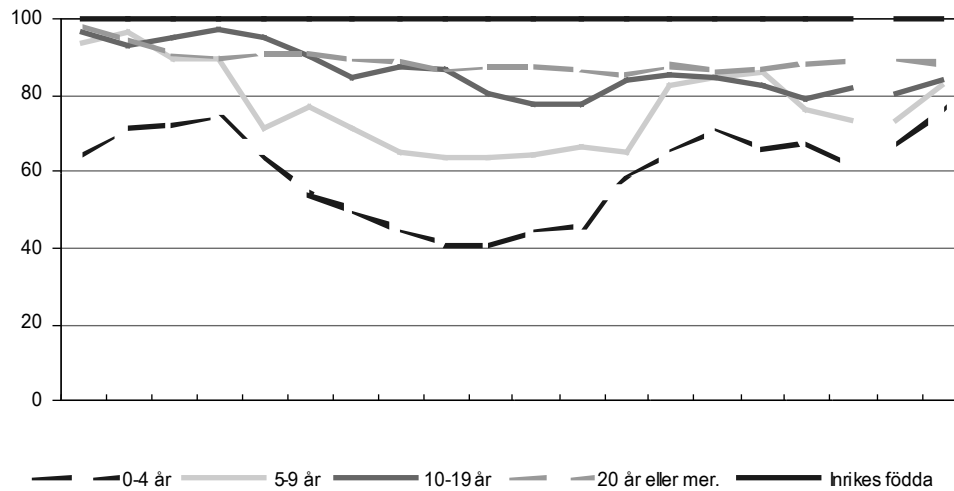


Diagram 2 B

Sysselsättningsindex efter vistelsetid i Sverige 1987–2006, utrikes respektive inrikes födda, män (20–64 år)



Källa: SCB, AKU 4:e kvartalet för respektive år, egna beräkningar. På grund av ändring av statistiska definitioner är 2005 och 2006 inte jämförbara med tidigare år.

Sysselsättning och oddskvoter

I tabell 3 och diagram 3 A och B presenteras skattningar av chansen att vara sysselsatt efter vistelsetid, i form av oddskvoter för vart och ett av åren 1987–2006. Chansen att vara sysselsatt påverkas av en rad faktorer. Det är dock möjligt att med statistiska metoder standardisera för effekter av att de inrikes och utrikes födda skiljer sig åt när det gäller ålder, utbildningsnivå och civilstånd. Även när vi kontrollerar för sådana

övriga faktorer kvarstår delvis mönstret i skillnader i sysselsättning mellan inrikes födda och utrikes födda. Chansen att vara sysselsatt är för de utrikes födda lägre i jämförelse med inrikes födda oavsett hur länge en person vistats i landet och denna skillnad ökar ju kortare tid man varit i Sverige. I motsats till siffrorna ovan är dock variationen minst för de med kortast vistelsetid.

Tabell 3

Odds-kvoter för sysselsättning efter vistelsetid, 1987–2006, kvinnor och män (20-64 år).*

	Kvinnor				Män			
	0-4 år	5-9 år	10-19 år	20- år	0-4 år	5-9 år	10-19 år	20- år
1987	0,138	0,446	0,680	0,763	0,111	0,403	0,484	0,791
1988	0,117	0,351	0,734	0,827	0,125	0,411	0,418	0,694
1989	0,139	0,328	0,590	0,772	0,131	0,265	0,450	0,543
1990	0,182	0,378	0,524	0,844	0,156	0,321	0,598	0,491
1991	0,135	0,380	0,503	0,716	0,139	0,211	0,485	0,597
1992	0,135	0,380	0,503	0,716	0,139	0,211	0,485	0,597
1993	0,124	0,231	0,516	0,632	0,112	0,261	0,442	0,718
1994	0,080	0,177	0,439	0,668	0,094	0,184	0,477	0,700
1995	0,053	0,152	0,409	0,632	0,067	0,161	0,464	0,758
1996	0,052	0,190	0,472	0,607	0,063	0,176	0,356	0,593
1997	0,062	0,204	0,399	0,610	0,074	0,177	0,328	0,604
1998	0,078	0,221	0,377	0,610	0,073	0,168	0,323	0,590
1999	0,111	0,208	0,371	0,662	0,111	0,208	0,371	0,662
2000	0,171	0,241	0,451	0,567	0,169	0,280	0,357	0,597
2001	0,157	0,241	0,399	0,615	0,215	0,377	0,381	0,539
2002	0,161	0,347	0,390	0,566	0,169	0,402	0,392	0,547
2003	0,155	0,355	0,395	0,532	0,197	0,277	0,298	0,579
2004	0,135	0,281	0,380	0,577	0,176	0,269	0,340	0,591
2005	0,160	0,275	0,501	0,644	0,190	0,228	0,309	0,595
2006	0,123	0,259	0,422	0,606	0,199	0,255	0,346	0,538

* Odds-kvoterna uttrycker det relativa oddset för chansen att vara sysselsatt. Alla värden lägre (högre) än 1 betyder att chansen att vara sysselsatt är lägre (högre) än för jämförelsegruppen, inrikes födda.

Fet stil betyder att sysselsättningen i den gruppen inte skiljer sig signifikant (5%-nivån) från inrikes födda i urvalet.

KÄLLA: SCB, AKU 4:e kvartalet för respektive år, egna beräkningar. På grund av ändring av statistiska definitioner är 2005 och 2006 inte jämförbara med tidigare år.

Diagram 3 A

Oddsquoter för sysselsättning efter vistelsetid, 1987–2006, kvinnor (20–64 år).*

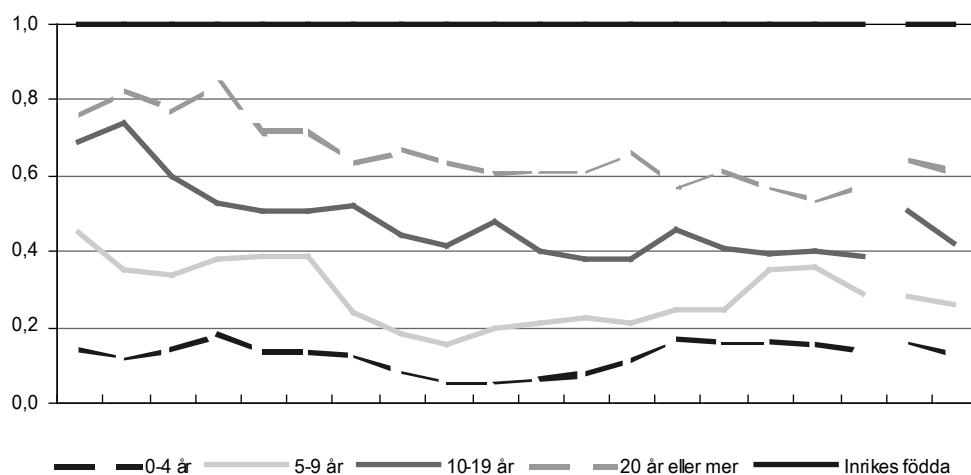
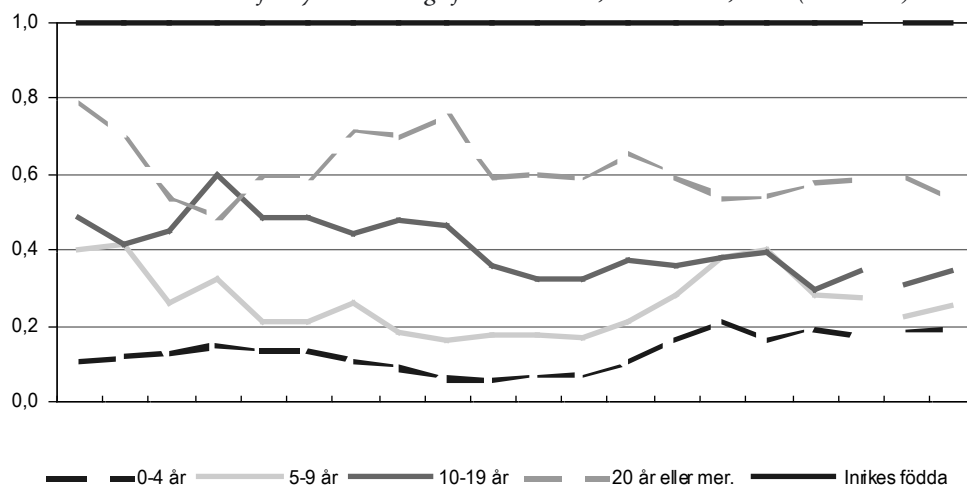


Diagram 3 B

Oddsquoter för sysselsättning efter vistelsetid, 1987–2006, män (20–64 år).*



* Oddsquoterna uttrycker det relativa oddset för chansen att vara sysselsatt. Alla värden lägre (högre) än 1 betyder att chansen att vara sysselsatt är lägre (högre) än för jämförelsegruppen (inrikes födda).
Källa: SCB, AKU 4:e kvartalet för respektive år, egna beräkningar. På grund av ändring av statistiska definitioner år 2005 och 2006 inte jämförbara med tidigare år.

Sysselsättning och födelseregion

Siffrorna ovan bygger på arbetskraftsundersökningarna (AKU) som hämtar uppgifter från ett urval av befolkningen. Antalet observationer är dock begränsat i urvalet och medger därför inte att statistiken redovisas på en alltför detaljerad nivå. Med arbetsmarknadsstatistik som bygger på registerdata för hela befolkningen (RAMS) går det att utöver uppdelningen på vistelsetid dela upp de utrikes födda efter födelse-region. I diagrammen 4 A–D framgår att uppgifterna

från RAMS följer samma mönster som i AKU, dvs. ju kortare tid man har vistats i landet desto lägre är sysselsättningsgraden. Därtill har personer från länder i Asien och Afrika generellt lägre sysselsättning än de som kommer från länder i Norden och EU15. Dock minskar avståndet mellan födelseregionerna med ökad vistelsetid i Sverige. Det kan noteras att från och med 1993 har kvinnor från Afrika som har varit 20 år eller mer i Sverige högre sysselsättning än motsvarande grupp bland de afrikanska männen.

Diagram 4 A

Andel (i procent) sysselsatta i befolkningen kvinnor (20–64 år) med kort vistelsetid (0–4 år) efter födelseregion, 1987–2004

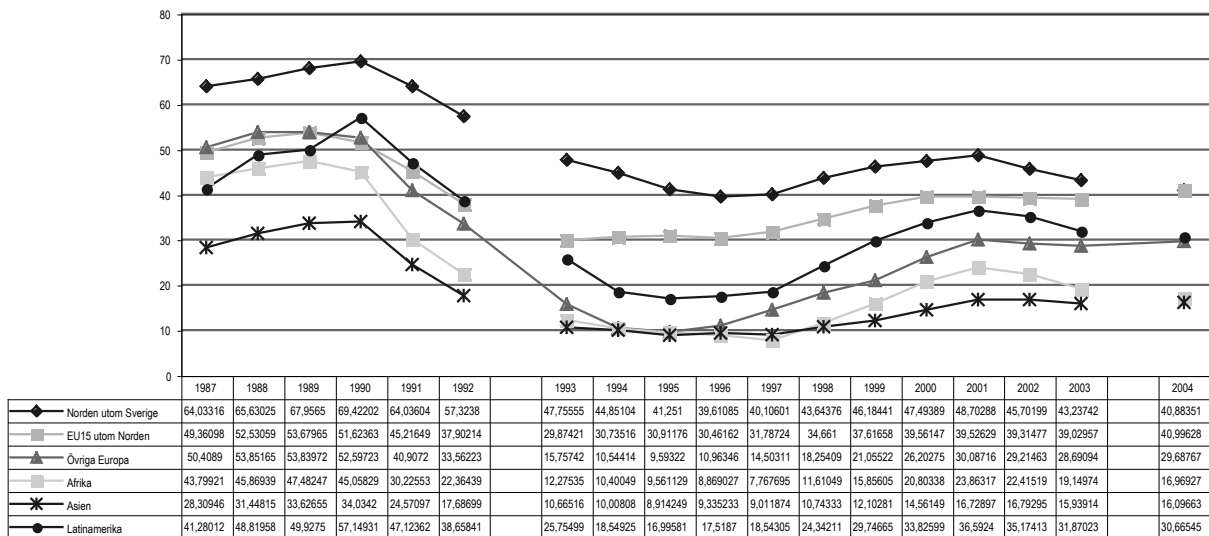
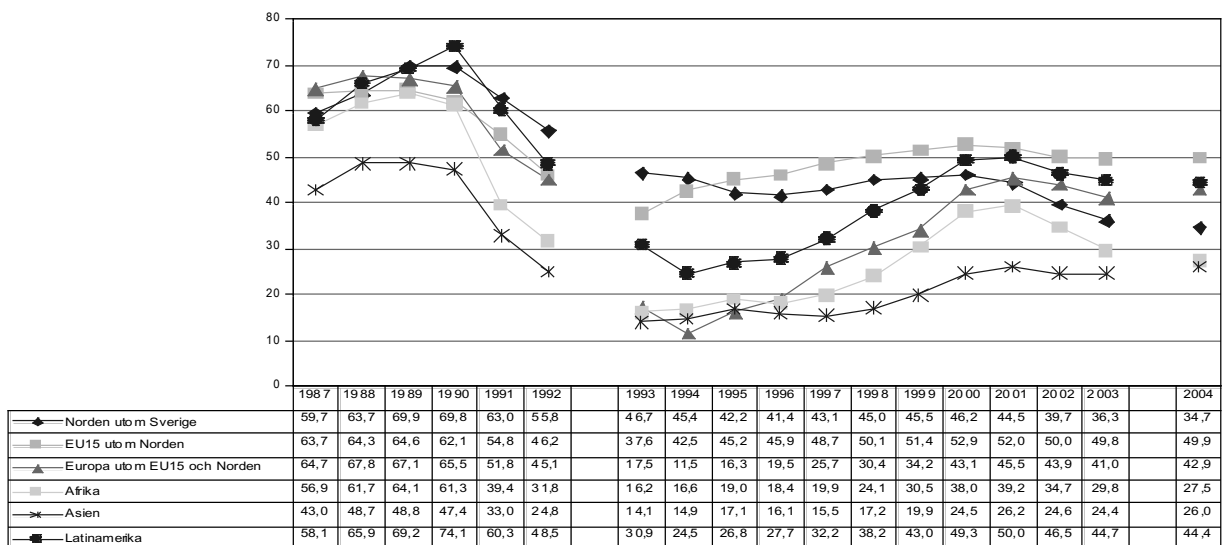


Diagram 4 B

Andel (i procent) sysselsatta i befolkningen män (20–64 år) med kort vistelsetid (0–4 år) efter födelseregion, 1987–2004.



Källa: RAMS, klassificeringsmetoden skiljer sig för perioderna 1987-1992, 1993-2003 och för 2004.

Diagram 4 C

Andel (i procent) sysselsatta av befolkningen kvinnor (20–64 år) med lång vistelsetid (20– år) efter födelseregion 1987–2004

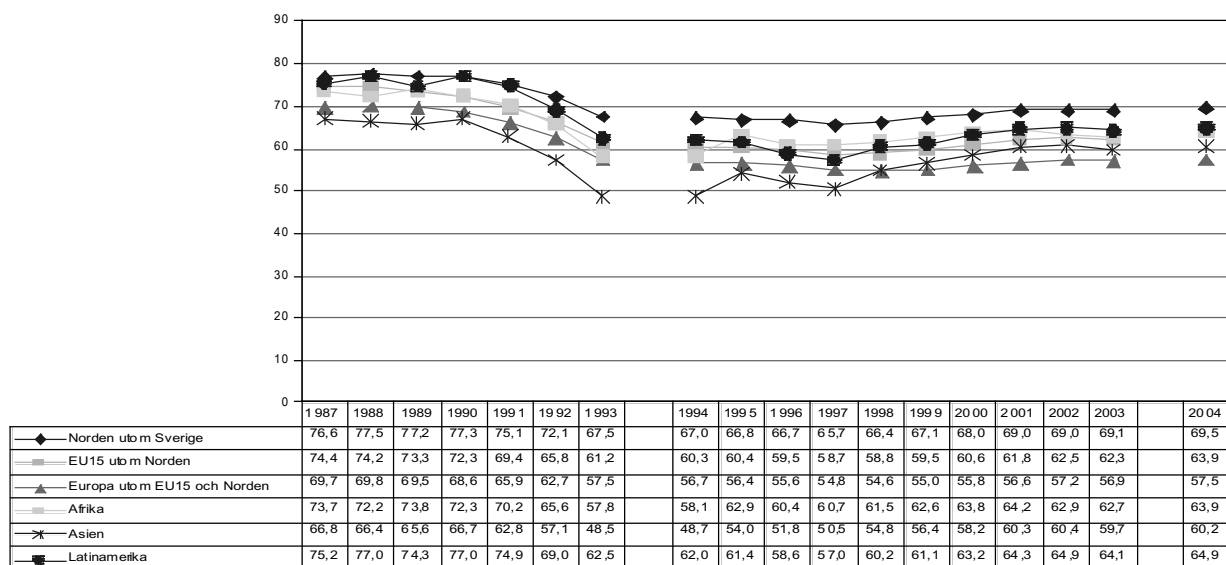
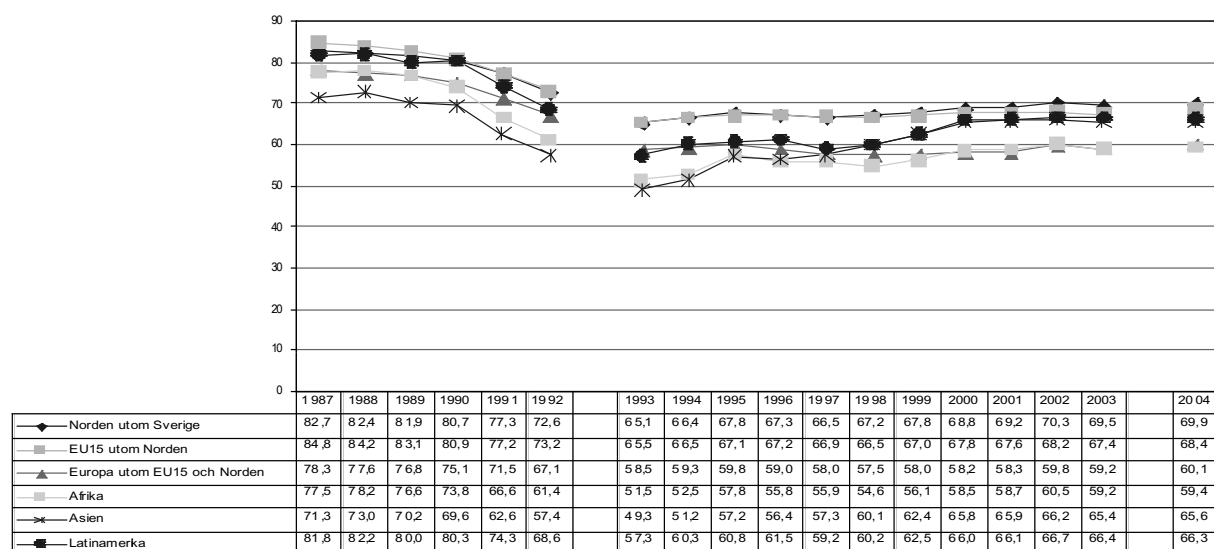


Diagram 4 D

Andel (i procent) sysselsatta av befolkningen män (20–64 år) med lång vistelsetid (20– år) efter födelseregion och vistelsetid 20– år, 1987–2004

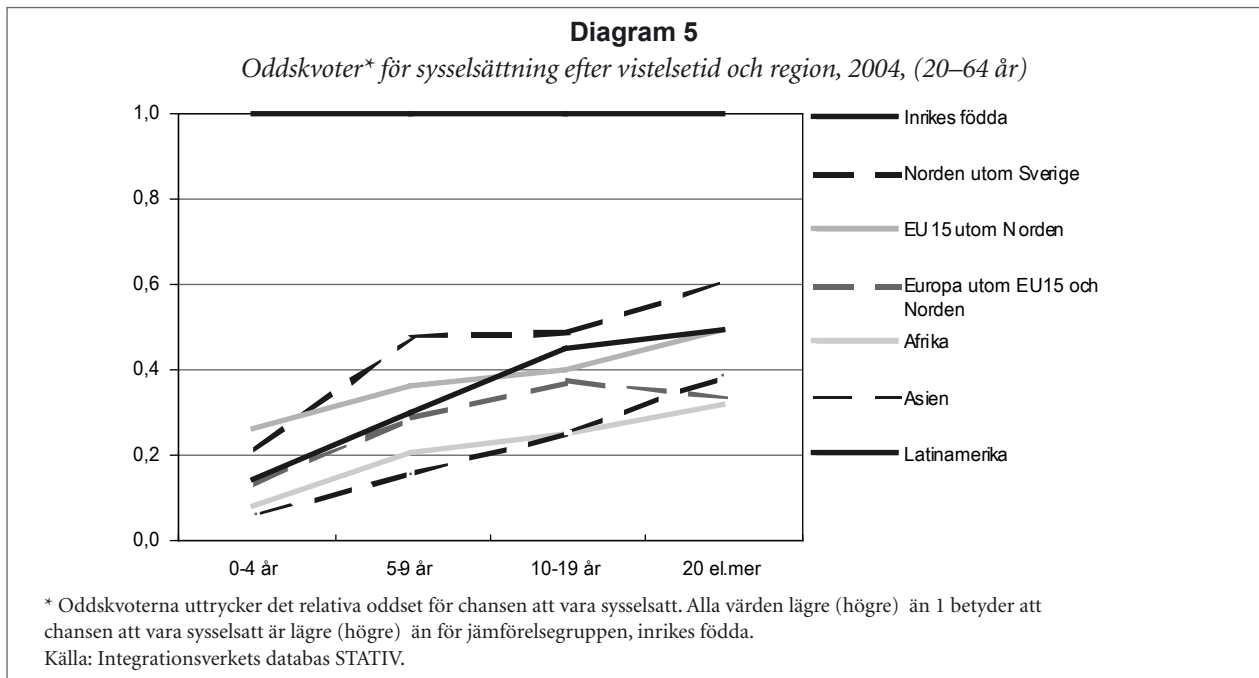


Källa: RAMS, klassificeringsmetoden skiljer sig för perioderna 1987–1992, 1993–2003 och för 2004.

Oddskvoter och vistelsetid

Diagram 5 redovisar chansen att vara sysselsatt efter vistelsetid för olika födelseregioner för år 2004. På samma sätt som ovan görs en standardisering för effekterna av att sammansättningen i utbildning, kön,

ålder och civilstånd kan vara olika mellan utrikes och inrikes födda. Chansen att få arbete för utrikes födda ökar med vistelsetiden i Sverige men fortfarande är den mycket lägre än för inrikes födda, särskilt för dem som är födda i ett land i Asien eller Afrika.



Bland utrikes födda med kort vistelsetid utgör flyktingarna⁴ en särskilt intressant grupp ur ett integrationspolitiskt perspektiv. I diagram 6 A och 6 B redovisas inträdet på arbetsmarknaden i termer av sysselsättningsandelar för varje år och för varje kohort av flyktingar som togs emot åren 1997–2002. För både kvinnor och män ökar andelen sysselsatta i takt

med vistelsetiden i Sverige. För de kvinnor som motogs åren 1997, 1998 och 1999 är sysselsättningsgraden mindre än 10 procent efter ett år. Efter fem år har sysselsättningsgraden för dessa kohorter ökat till mellan 30 och 37 procent. För motsvarande grupper bland männen ökar sysselsättningen från under 20 procent efter ett år till mellan 47 och 50 procent efter 5 år.

⁴ Med flyktingar avses de som fått uppehållstillstånd som skyddsbehövande, av humanitära skäl eller på grund av familjeband.

Diagram 6 A

Andel (i procent) sysselsatta flyktingar mottagna 1997–2002 efter vistelsetid, kvinnor (20–64 år)

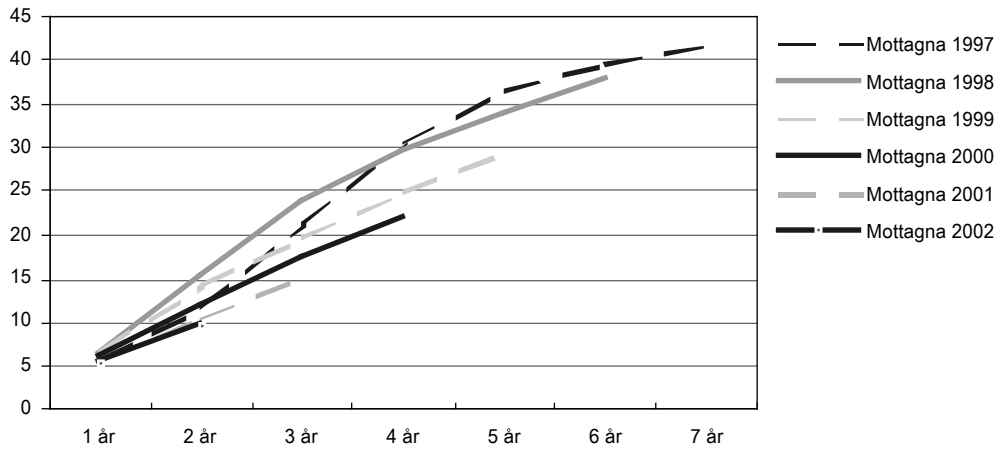
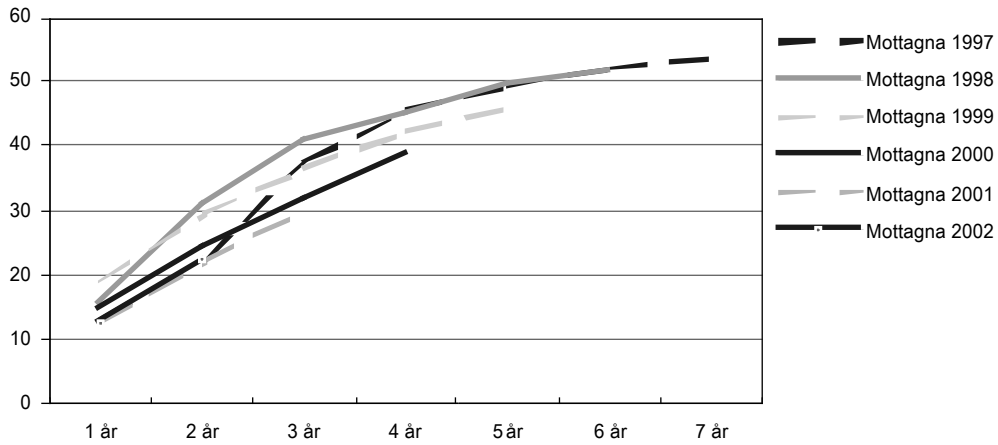


Diagram 6 B

Andel (i procent) sysselsatta flyktingar mottagna 1997–2002 efter vistelsetid, män (20–64 år)



Källa: Integrationsverkets databas STATIV.

Anställningsformer

Den ovan redovisade lägre sysselsättningen för de utrikes födda har många orsaker. En förklaring kan vara att bland dem som arbetar har utrikes födda i betydligt högre utsträckning tidsbegränsade anställningar. Skillnaderna mellan inrikes och utrikes födda ökar mar-

kant under mitten av 1990-talet. Som tidigare konstaterats minskar sysselsättningsgapet generellt mellan utrikes och inrikes födda när konjunkturen förbättras. Denna förbättring i de utrikes föddas sysselsättningssituation består troligen till viss del av att det är de tidsbegränsade jobben som ökar.

Tabell 4

Andel (i procent) med fast respektive tidsbegränsad anställning av de sysselsatta 1987-2006, kvinnor och män (20-64 år)

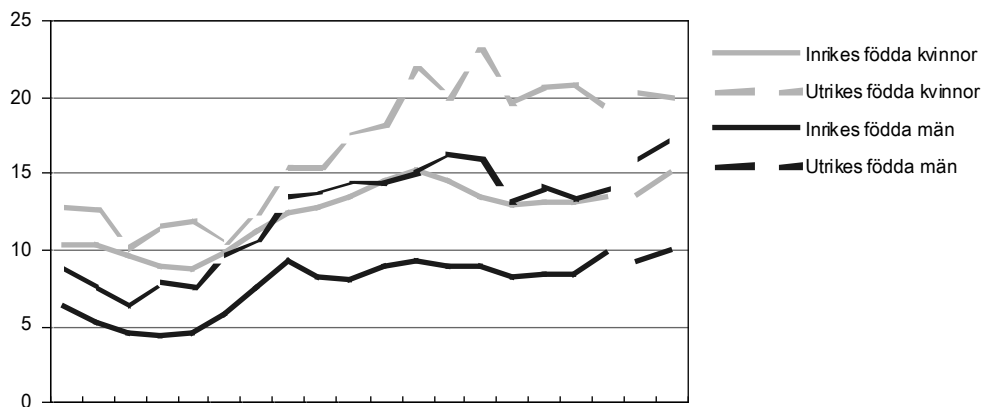
	Kvinnor				Män			
	Inrikes födda		Utrikes födda		Inrikes födda		Utrikes födda	
	Fast	Tidsbegr.	Fast	Tidsbegr.	Fast	Tidsbegr.	Fast	Tidsbegr.
1987	84,2	10,3	81,9	12,8	80,1	6,3	79,7	8,8
1988	84,2	10,3	82,4	12,7	81,7	5,3	81,2	7,6
1989	84,8	9,6	84,3	10,2	82,3	4,5	82,1	6,4
1990	85,7	8,8	83,0	11,7	82,5	4,3	80,7	8,0
1991	86,1	8,7	83,0	11,9	81,9	4,6	80,4	7,6
1992	84,9	9,8	83,4	10,5	79,4	5,8	76,9	9,7
1993	82,8	11,1	80,5	12,5	76,8	7,4	72,1	10,7
1994	81,1	12,4	77,3	15,5	75,2	9,2	68,5	13,5
1995	81,0	12,7	76,8	15,5	76,3	8,2	66,4	13,8
1996	80,9	13,3	75,5	17,7	76,7	8,0	66,4	14,5
1997	79,7	14,4	74,0	18,2	76,0	8,9	67,0	14,5
1998	78,8	15,2	70,4	22,0	75,8	9,3	68,3	15,2
1999	79,5	14,5	72,0	20,1	76,2	8,9	66,9	16,4
2000	80,9	13,3	70,0	23,2	77,1	8,8	67,1	16,0
2001	81,4	13,0	73,9	19,7	77,8	8,2	70,2	13,2
2002	81,5	13,2	73,7	20,8	77,3	8,4	71,1	14,2
2003	81,9	13,0	73,5	20,9	77,7	8,3	72,3	13,4
2004	81,3	13,4	75,1	19,1	75,9	9,7	68,2	14,1
2005	80,8	13,6	72,9	20,3	76,1	9,4	69,3	16,0
2006	79,9	15,0	74,0	20,0	75,7	10,0	67,4	17,4

Fet stil betyder signifikant skillnad (5%-nivå) gentemot inrikes födda i urvalet.

KÄLLA: SCB, AKU 4:e kvartalet för respektive år, egna beräkningar. På grund av ändring av statistiska definitioner är 2005 och 2006 inte jämförbara med tidigare år

Diagram 7

Andel (i procent) med tidsbegränsad anställning av de sysselsatta 1987-2006, kvinnor och män (20-64 år)



Källa: SCB, AKU 4:e kvartalet för respektive år, egna beräkningar. På grund av ändring av statistiska definitioner är 2005 och 2006 inte jämförbara med tidigare år

Hel- och deltid

Bland dem som har ett arbete, skiljer det sig också hur mycket man arbetar. I tabell 5 och diagram 8 redovisas hur mycket den genomsnittlige individen arbetar mätt som hel respektive deltid. Utrikes födda män har

oftare en deltidsanställning än män födda i Sverige. För kvinnor är dock situationen den omvända, inrikes födda kvinnor arbetar i större utsträckning deltid än vad som är fallet för utrikes födda kvinnor.

Tabell 5

Andel (i procent) hel- och deltidsarbetande av de sysselsatta 1987–2006, kvinnor och män (20–64 år)

	Kvinnor				Män			
	Inrikes födda		Utrikes födda		Inrikes födda		Utrikes födda	
	Heltid	Deltid	Heltid	Deltid	Heltid	Deltid	Heltid	Deltid
1987	51,3	48,7	59,5	40,5	94,2	5,8	92,5	7,5
1988	52,9	47,1	60,1	39,9	94,0	6,0	92,0	8,0
1989	53,6	46,4	62,4	37,6	94,1	5,9	91,0	9,0
1990	54,7	45,3	61,3	38,7	94,1	5,9	91,0	9,0
1991	54,1	45,9	61,1	38,9	93,7	6,3	89,5	10,5
1992	54,1	45,9	60,3	39,7	92,9	7,1	89,6	10,4
1993	53,6	46,4	58,6	41,4	1,6	8,4	88,2	11,8
1994	53,8	46,2	61,1	38,9	91,6	8,4	86,5	13,5
1995	55,0	45,0	59,9	40,1	92,4	7,6	84,6	15,4
1996	55,3	44,7	61,4	38,6	92,2	7,8	85,1	14,9
1997	55,8	44,2	61,7	38,3	92,4	7,6	85,9	14,1
1998	57,4	42,6	61,3	38,7	92,4	7,6	85,6	14,4
1999	58,7	41,3	63,5	36,5	92,4	7,6	84,8	15,2
2000	60,6	39,4	64,0	36,0	92,6	7,4	86,2	13,8
2001	60,2	39,8	64,6	35,4	92,0	8,0	87,3	12,7
2002	61,1	38,9	64,7	35,3	91,4	8,6	87,8	12,2
2003	61,2	38,8	63,7	36,2	90,5	9,4	85,0	15,0
2004	60,3	39,7	61,1	38,9	89,7	10,3	85,0	15,0
2005	60,5	39,5	65,8	34,2	90,5	9,5	86,9	13,1
2006	60,3	39,7	66,1	33,9	90,6	9,4	88,0	12,0

Fet stil betyder signifikant skillnad (5%-nivå) gentemot inrikes födda i urvalet.

KÄLLA: SCB, AKU 4:e kvartalet för respektive år, egna beräkningar. På grund av ändring av statistiska definitioner är 2005 och 2006 inte jämförbara med tidigare år

Sysselsättning fördelad på branscher

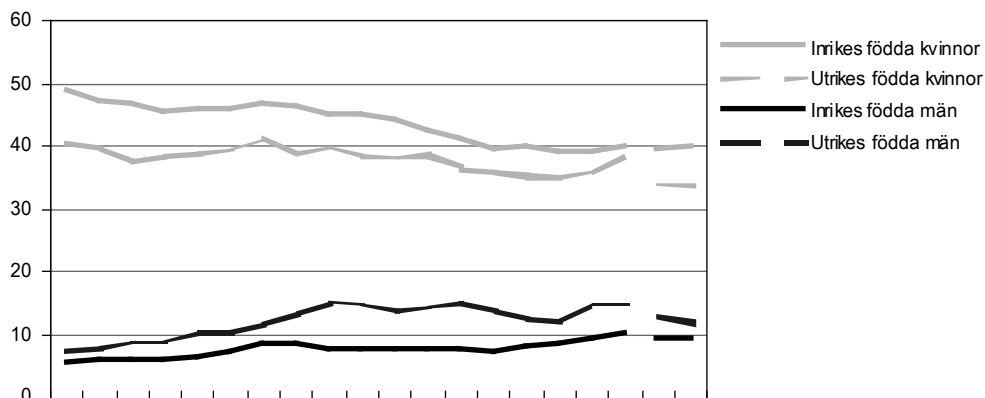
Av de sysselsatta är typen av bransch⁵ som individen arbetar inom redovisad i tabell 6 och tabell 7. Kvinnor såväl inrikes födda som utrikes födda arbetar i första hand inom vård och omsorg, utbildning och forskning samt tillverkning och återvinning varav utbildningssektorn har varit en expanderande bransch sedan slutet av 1980-talet medan tillverkningsindustrin har varit en krympande bransch under samma period (se tabell 6). Andra branscher med förhållandevis många kvinnor men med en mer stabil utveckling är handel och kommunikation och personliga och kulturella tjänster. Av dessa branscher är utrikes födda kvinnor framför allt överrepresenterade inom tillverkningsindustrin medan i de övriga branscherna är representationen mer likartad mellan inrikes och utrikes födda kvinnor.

En motsvarande jämförelse för män visar att deras verksamhetsområde är något mer jämnt fördelade över

branscherna än vad som gäller för kvinnor (se tabell 7). Män arbetar främst i branscher inom tillverkningsindustrin, handel och kommunikation och finansiell verksamhet och företagstjänster samt personliga och kulturella tjänster av vilka de två sistnämnda är expanderande branscher medan tillverkningsindustrin också för män är en krympande sektor ur sysselsättningsynpunkt. Som framgår är de utrikes födda männen klart överrepresenterade inom tillverkningsindustrin i slutet av 1980-talet medan denna skillnad i stort sett är eliminerad år 2006. Även inom den expanderande branschen personliga och kulturella tjänster är det förhållandevis fler utrikes födda än inrikes födda män som arbetar och denna överrepresentation tenderar att öka över tiden. På motsvarande sätt finns en betydande överrepresentation av inrikes födda män i byggbranschen.

Diagram 8

Andel (i procent) deltidssysselsatta av de sysselsatta 1987–2006, kvinnor och män (20–64 år).



Källa: SCB, AKU 4:e kvartalet för respektive år, egna beräkningar. På grund av ändring av statistiska definitioner är 2005 och 2006 inte jämförbara med tidigare år

⁵ Branschindelning baseras på SNI (Standard för näringsgrensindelning). För mer information se www.scb.se.

Tabell 6
Procentuell fördelning av de sysselsatta på branscher 1987-2006, kvinnor (20-64 år)

	Jordbruk, skogsbruk, fiske		Tillverknings- äretverknings		Byggsverksamhet		Handel, kommunika- tion		Finansiell verksamhet, företags- tjänster		Utbildning, forskning		Offentlig förvaltning m.m.		Vård, omsorg		Personliga, kulturella tjänster		Energiproduktion, vattenförsörjning, avfallshantering		Ej specificerad	
	Inrikes födda	Utrikes födda	Inrikes födda	Utrikes födda	Inrikes födda	Utrikes födda	Inrikes födda	Utrikes födda	Inrikes födda	Utrikes födda	Inrikes födda	Utrikes födda	Inrikes födda	Utrikes födda	Inrikes födda	Utrikes födda	Inrikes födda	Utrikes födda	Inrikes födda	Utrikes födda	Inrikes födda	Utrikes födda
1987	2,4	0,7	12,1	21,2	1,3	0,6	17,0	11,8	7,5	8,9	10,9	9,9	6,1	4,2	35,3	32,6	6,7	9,0	0,7	1,0	0,0	0,1
1988	2,1	1,0	12,0	21,0	1,3	0,9	16,5	14,0	7,6	7,9	10,8	8,8	6,2	4,6	36,0	32,6	6,8	8,5	0,6	0,7	0,1	0,1
1989	1,9	1,2	12,1	21,6	1,4	0,8	16,5	13,7	7,9	7,2	10,2	9,3	6,3	4,4	36,5	32,6	6,7	8,5	0,5	0,6	0,0	0,0
1990	1,8	0,9	11,2	20,6	1,3	0,7	17,1	14,4	8,2	8,0	10,2	9,6	6,2	4,2	36,8	32,3	6,6	8,4	0,5	0,8	0,0	0,0
1991	2,0	0,7	10,7	18,4	1,3	0,7	16,7	13,3	8,5	7,4	10,7	10,3	6,5	5,7	36,2	34,6	6,9	8,1	0,5	0,7	0,1	0,1
1992	1,9	0,7	9,7	17,1	1,2	0,5	16,3	13,5	8,7	8,0	10,7	9,6	6,6	4,9	37,0	36,0	7,3	8,6	0,5	1,0	0,1	0,1
1993	1,9	0,9	9,7	15,3	1,0	0,7	16,1	14,5	8,8	7,4	11,3	10,7	6,0	4,7	37,3	35,5	7,4	8,9	0,6	1,2	0,1	0,2
1994	1,8	0,5	9,7	15,8	1,0	0,4	16,3	12,7	8,9	8,6	11,1	9,4	5,3	4,1	37,8	37,7	7,6	10,5	0,4	0,2	0,0	0,1
1995	1,6	0,5	10,2	15,7	1,0	0,5	16,1	12,3	9,4	9,5	11,2	9,3	5,1	3,6	37,4	37,6	7,6	10,4	0,4	0,6	0,0	0,1
1996	1,4	0,7	10,0	17,3	1,0	0,7	15,9	11,5	9,6	10,9	11,0	9,4	5,7	4,3	36,8	35,4	8,0	9,2	0,5	0,4	0,0	0,1
1997	1,4	0,5	10,1	17,6	0,9	0,9	15,7	14,0	10,1	11,4	11,2	10,4	5,8	4,4	35,7	31,9	8,5	8,5	0,4	0,3	0,0	0,2
1998	1,3	0,8	10,1	15,4	0,9	0,7	15,2	13,7	10,4	10,7	11,8	12,6	5,7	3,9	35,7	31,9	8,4	9,9	0,4	0,3	0,1	0,2
1999	1,2	0,5	9,7	16,1	1,0	0,5	15,3	13,5	11,2	12,1	12,3	11,9	5,8	3,8	34,9	30,2	8,1	10,8	0,5	0,5	0,0	0,2
2000	1,1	0,4	9,4	14,8	0,9	0,4	15,2	13,7	11,9	11,4	12,9	11,1	6,0	3,9	33,9	32,6	8,2	10,5	0,5	0,6	0,1	0,5
2001	1,2	0,2	9,2	12,9	0,9	0,8	15,1	12,8	12,2	11,8	12,9	12,4	6,5	4,5	33,5	34,1	7,8	10,2	0,5	0,3	0,1	0,0
2002	1,1	0,4	8,8	11,7	1,0	0,7	14,9	12,3	12,6	13,6	13,0	12,7	6,6	5,5	34,0	34,1	7,6	8,7	0,4	0,1	0,1	0,1
2003	0,9	0,7	8,3	10,4	0,9	0,4	14,7	12,8	12,2	12,7	12,7	12,7	6,6	5,0	28,5	30,5	8,1	9,1	0,5	0,2	0,0	0,1
2004	0,9	0,3	8,4	9,9	1,0	0,2	14,4	13,3	12,2	13,9	12,2	13,9	7,1	4,5	28,2	31,1	8,0	9,2	0,5	0,3	0,1	0,0
2005	1,0	0,4	8,0	9,6	0,9	0,5	15,0	11,4	12,6	11,7	18,7	18,9	6,7	5,0	28,5	30,7	8,1	11,4	0,4	0,2	0,0	0,2
2006	0,9	0,4	7,7	10,5	1,1	0,5	14,7	11,7	12,7	12,5	19,4	18,7	7,1	5,2	27,5	30,0	8,4	10,3	0,5	0,0	0,0	0,2

Fet stil betyder att andelen i den gruppen skiljer sig signifikant (5%-nivån) från inrikes födda i urvalet.

KÄLLA: SCB, AKU 4:e kvartalet för respektive år, egna beräkningar. På grund av ändring av statistiska definitioner är 2005 och 2006 inte jämförbara med tidigare år

Tabell 7
Procentuell fördelning av de sysselsatta på branscher 1987–2006, män (20–64 år)

	Inrikes födda	Utrikes födda	Inrikes födda	Utrikes födda	Inrikes födda	Utrikes födda	Inrikes födda	Utrikes födda	Inrikes födda	Utrikes födda	Inrikes födda	Utrikes födda	Inrikes födda	Utrikes födda	Inrikes födda	Utrikes födda	Inrikes födda	Utrikes födda	Inrikes födda	Utrikes födda	Inrikes födda	Utrikes födda	Inrikes födda	Utrikes födda	
Jordbruk, skogbruk, fiske	6,0	1,4	29,1	42,2	12,7	7,4	22,7	19,9	8,0	6,6	4,7	3,9	5,8	2,0	4,7	6,7	4,4	8,9	1,9	0,8	0,0	0,1	0,0	0,0	0,1
Tillverkning, återvinning	5,7	1,9	29,1	40,3	12,2	7,1	23,1	18,9	8,9	8,1	4,3	5,0	5,6	2,3	4,8	6,6	4,4	8,7	1,7	1,1	0,2	0,1	0,2	0,1	0,1
Byggverksamhet	5,3	1,3	28,9	38,2	12,7	8,8	23,4	18,2	9,4	7,5	4,2	5,0	5,3	2,0	4,7	7,4	4,2	10,7	1,6	0,8	0,2	0,1	0,2	0,1	0,1
Handel, kommunikation	5,2	1,3	28,0	37,7	13,7	8,9	22,4	18,9	9,7	7,7	4,5	4,6	5,6	1,8	4,7	7,7	4,4	10,3	1,6	1,0	0,2	0,2	0,2	0,2	0,2
Finansiell verksamhet, företags-tjänster	4,8	1,7	27,0	38,1	13,3	7,1	22,8	19,5	10,4	7,4	4,7	5,8	5,8	2,1	4,7	8,2	4,7	8,3	1,6	1,8	0,2	0,0	0,2	0,0	0,2
Utbildning, forskning	4,9	1,4	25,9	36,0	12,2	7,4	23,1	20,1	11,0	7,7	4,9	5,9	6,1	2,5	5,1	7,2	5,0	10,0	1,7	1,4	0,2	0,2	0,2	0,2	0,2
Offentligförvaltning m.m.	5,2	1,3	25,8	34,0	10,9	7,3	23,2	19,3	11,3	8,4	5,4	6,1	5,9	2,4	5,3	7,7	5,4	12,4	1,7	1,0	0,1	0,2	0,1	0,2	0,2
Vård, omsorg	4,9	1,6	26,7	31,9	10,7	6,4	22,6	21,5	11,6	9,8	5,7	6,9	5,5	2,8	4,8	7,3	5,4	11,0	1,8	0,8	0,0	0,0	0,0	0,0	0,0
Personliga, kulturella tjänster	4,4	1,6	27,7	33,7	10,8	5,0	22,5	20,5	12,0	11,5	5,5	6,3	5,6	1,9	4,6	6,9	5,1	11,6	1,8	0,8	0,0	0,0	0,0	0,0	0,0
Energiproduktion, vattenförsörjning, avfallshantering	4,4	1,2	27,4	33,6	10,7	4,8	22,3	19,7	12,4	11,8	5,4	6,5	5,7	1,9	4,6	6,7	5,2	12,8	1,8	0,6	0,1	0,2	0,1	0,2	0,2
Ej specificerad	4,0	1,0	27,2	31,7	10,3	5,4	23,0	21,8	13,0	10,1	5,3	5,9	5,4	2,1	4,6	7,4	5,2	13,6	1,8	0,9	0,1	0,0	0,1	0,0	0,0
	1997	1,0	26,7	31,4	10,4	4,2	23,2	22,0	13,5	11,3	5,5	6,3	5,4	1,8	4,7	7,8	5,2	13,4	1,6	0,8	0,1	0,1	0,1	0,1	0,1
	1998	1,0	26,1	29,6	10,5	4,6	22,6	21,8	14,8	12,0	5,7	7,1	5,4	2,1	4,4	7,7	5,0	13,3	1,6	0,7	0,1	0,3	0,1	0,3	0,3
	1999	1,0	25,8	29,3	10,1	5,4	22,4	22,1	15,9	12,9	5,8	6,0	5,4	2,9	4,4	6,4	5,0	12,9	1,4	0,8	0,2	0,5	0,2	0,5	0,5
	2000	0,9	24,6	26,2	10,4	4,9	21,9	22,0	16,8	15,2	6,1	8,0	5,5	1,7	4,4	6,2	5,3	13,0	1,3	0,8	0,1	0,7	0,1	0,7	0,7
	2001	1,4	24,3	25,7	10,7	4,5	21,9	22,0	16,4	14,0	6,3	8,2	5,6	2,8	4,5	7,5	5,2	12,7	1,5	0,9	0,1	0,6	0,1	0,6	0,6
	2002	1,1	23,6	25,7	10,9	4,8	22,4	23,8	16,0	13,2	6,7	8,0	5,7	3,0	4,6	7,7	5,2	12,5	1,5	0,7	0,1	0,1	0,1	0,1	0,1
	2003	0,4	23,6	24,8	11,1	4,4	22,5	23,1	15,9	15,1	6,4	8,0	5,6	2,3	4,6	7,6	5,6	13,4	1,4	0,4	0,1	0,2	0,1	0,2	0,2
	2004	0,6	23,4	24,8	11,5	4,4	22,3	23,0	17,0	14,0	6,7	8,5	5,3	2,5	4,8	8,1	5,6	13,0	1,4	0,6	0,0	0,0	0,0	0,0	0,0
	2005	0,9	22,2	23,2	12,0	6,0	21,7	23,2	17,5	13,8	6,8	8,6	5,3	2,7	4,9	8,5	5,4	13,3	1,4	0,5	0,0	0,0	0,0	0,0	0,0
	2006	0,8	21,7	22,3	12,0	6,0	21,7	23,2	17,5	13,8	6,8	8,6	5,3	2,7	4,9	8,5	5,4	13,3	1,4	0,5	0,0	0,0	0,0	0,0	0,0

Fet stil betyder att andelen i den gruppen skiljer sig signifikant (5%-nivån) från inrikes födda i urvalet.

KÄLLA: SCB, AKU 4:e kvartalet för respektive år, egna beräkningar. På grund av ändring av statistiska definitioner år 2005 och 2006 inte jämförbara med tidigare år

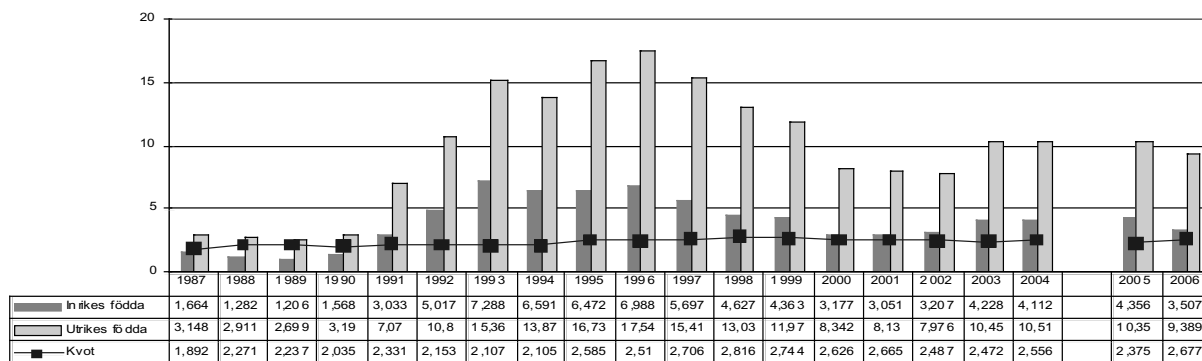
Arbetslöshet

Arbetslösheten har från en låg nivå i slutet av 1980-talet ökat avsevärt för både inrikes och utrikes födda fram till år 2006. Från och med 1992 och resten av 1990-talet är arbetslösheten för de utrikes födda aldrig lägre än 10 procent. 1996 är arbetslösheten som högst i bägge grupperna och uppgår till 17,5 procent

för de utrikes födda. Skillnaden mellan grupperna, här uttryckt som en kvot⁶, är som lägst 1,9 och som högst 2,8 gånger högre för de utrikes födda. Trots att arbetslösheten har minskat generellt under det senaste året ökar skillnaden i arbetslöshet mellan utrikes och inrikes födda för såväl kvinnor som män.

Diagram 9

Andel (i procent) arbetslösa av arbetskraften 1987–2006, kvinnor och män (20–64 år)



Källa: SCB, AKU 4:e kvartalet för respektive år, egna beräkningar. På grund av ändring av statistiska definitioner är 2005 och 2006 inte jämförbara med tidigare år.

Tabell 8

Andel (i procent) arbetslösa av arbetskraften 1987–2006, kvinnor och män (20–64 år)

	Kvinnor			Män		
	Inrikes födda	Utrikes födda	Kvot	Inrikes födda	Utrikes födda	Kvot
1987	1,6	3,0	1,9	1,7	3,3	1,9
1988	1,4	2,8	2,0	1,2	3,1	2,5
1989	1,2	2,7	2,2	1,2	2,7	2,3
1990	1,5	2,5	1,6	1,6	3,8	2,4
1991	2,4	5,2	2,2	3,6	8,9	2,5
1992	3,9	8,7	2,2	6,0	12,8	2,1
1993	5,7	12,2	2,1	8,8	18,2	2,1
1994	5,4	11,7	2,1	7,7	15,9	2,1
1995	5,9	16,6	2,8	7,0	16,8	2,4
1996	6,4	17,4	2,7	7,5	17,7	2,3
1997	5,2	14,4	2,8	6,2	16,4	2,7
1998	4,2	11,2	2,7	5,0	14,7	2,9
1999	4,1	9,9	2,4	4,6	13,8	3,0
2000	2,8	7,6	2,7	3,5	9,0	2,6
2001	2,7	8,1	3,0	3,4	8,2	2,4
2002	2,7	7,3	2,7	3,6	8,6	2,4
2003	3,7	9,2	2,5	4,7	11,5	2,4
2004	4,0	9,6	2,4	4,2	11,3	2,7
2005	4,2	10,3	2,3	4,5	10,4	2,2
2006	3,2	8,7	2,6	3,8	10,0	2,5

Fet stil betyder att arbetslösheten i den gruppen skiljer sig signifikant (5%-nivån) från inrikes födda i urvalet. Kursiverad stil betyder att kategorin skiljer sig signifikant (5%-nivån) från nästföljande år i samma grupp i urvalet.

KÄLLA: SCB, AKU 4:e kvartalet för respektive år, egna beräkningar. Pp grund av ändring av statistiska definitioner är 2005 och 2006 inte jämförbara med tidigare år.

⁶ Täljaren utgör andelen arbetslösa i arbetskraften av de utrikes födda och nämnaren motsvarande andel av de inrikes födda. Kvoten mellan dessa uttrycker hur många gånger högre (lägre) arbetslösheten är för de utrikes födda jämfört med de inrikes födda.

Sysselsättningens utbildningsnivå

Tabell 9 A redovisar fördelningen på tre olika utbildningsnivåer för inrikes och utrikes födda uppdelat på kön. Det är dock nödvändigt att tolka siffrorna med stor försiktighet. Det främsta skälet för detta är att definitionerna av utbildningskategorierna förändras över tid.⁷ Det bör dessutom noteras att för en stor och varierande andel av de utrikes födda grupperna saknas uppgifter om utbildning. Det mönster som

framträder är att andelen med högst eftergymnasial utbildning minskar för båda grupperna, något snabbare för inrikes födda än för de utrikes födda. Bland dem med högst gymnasiekompetens ökar de inrikes födda sin andel medan andelen för de utrikes födda på det hela taget är oförändrad. Andelen med högre utbildning tycks öka i ungefär samma takt för de utrikes födda som för de inrikes födda.

Tabell 9 A

Högsta utbildningsnivå 1987–2006, kvinnor och män (25–64 år), procent.

	Inrikes födda				Totalt	Utrikes födda			
	För-gymnasial	Gymnasial	Efter-gymnasial	Uppgift saknas		För-gymnasial	Gymnasial	Efter-gymnasial	Uppgift saknas
1987	34,2	41,6	22,2	2,0	34,8	39,5	21,1	4,6	
1988	32,8	42,0	22,6	2,6	34,5	39,3	20,2	6,1	
1989	31,3	43,1	23,0	2,6	32,1	39,9	20,9	7,1	
1990	30,2	43,3	23,8	2,6	31,4	38,8	22,1	7,7	
1991	29,6	43,5	24,2	2,7	31,2	35,3	23,2	10,3	
1992	27,5	43,4	24,8	4,4	28,9	34,6	23,1	13,4	
1993	26,3	43,7	25,3	4,6	28,4	35,7	23,4	12,5	
1994	24,7	44,3	25,9	5,2	27,1	37,3	23,9	11,8	
1995	22,9	44,6	27,2	5,3	26,7	36,4	24,6	12,3	
1996	24,4	47,8	27,5	0,3	30,1	40,2	25,3	4,3	
1997	23,4	48,5	27,8	0,4	29,0	40,7	24,9	5,3	
1998	22,5	48,8	28,5	0,2	29,4	41,6	24,7	4,3	
1999	21,8	48,4	29,5	0,2	28,9	40,6	25,3	5,2	
2000	21,1	48,2	30,5	0,2	27,6	40,8	27,3	4,3	
2001	18,1	49,8	31,9	0,2	23,1	43,4	29,3	4,1	
2002	17,2	49,6	32,9	0,2	22,6	43,6	29,6	4,2	
2003	16,7	49,4	33,7	0,2	23,0	42,4	31,2	3,3	
2004	16,1	49,1	34,5	0,3	22,3	39,5	34,0	4,2	
2005	15,0	48,7	36,1	0,2	21,6	41,7	33,0	3,8	
2006	14,4	48,2	37,1	0,2	22,3	40,5	35,0	2,2	

Fet stil betyder att utrikes föddas andel i den utbildningskategorin skiljer sig signifikant (5%-nivån) från inrikes föddas.

KÄLLA: SCB, AKU 4:e kvartalet för respektive år, egna beräkningar.

⁷ För mer information se www.scb.se

Tabell 9 B

Högsta utbildningsnivå 1987–2006, kvinnor (25–64 år), procent.

	Kvinnor				Utrikes födda			
	Inrikes födda				Utrikes födda			
	För-gymnasial	Gymnasial	Efter-gymnasial	Uppgift saknas	För-gymnasial	Gymnasial	Efter-gymnasial	Uppgift saknas
1987	34,2	41,6	22,6	1,6	37,3	38,5	20,4	3,8
1988	31,6	42,6	23,3	2,4	37,1	38,2	18,9	5,8
1989	29,9	43,7	23,7	2,7	34,8	37,4	20,9	6,8
1990	29,2	44,1	24,1	2,6	33,9	36,4	21,9	7,8
1991	28,3	44,5	24,4	2,8	33,1	34,1	22,3	10,4
1992	25,8	44,3	25,2	4,7	30,8	33,1	21,9	14,1
1993	24,4	44,3	26,4	5,0	29,6	33,6	23,4	13,4
1994	22,5	44,7	27,4	5,5	26,7	36,6	23,4	13,3
1995	20,9	44,8	28,5	5,8	27,1	36,6	23,4	12,9
1996	22,5	48,3	28,9	0,2	31,6	40,7	23,8	3,8
1997	21,4	48,9	29,5	0,2	29,4	40,6	24,8	5,2
1998	20,4	49,1	30,3	0,2	30,0	40,6	24,9	4,5
1999	19,5	48,7	31,7	0,1	31,0	37,4	25,6	5,9
2000	18,8	48,1	32,9	0,2	29,6	38,0	27,1	5,3
2001	16,0	49,8	34,0	0,2	24,1	42,4	28,9	4,5
2002	15,0	49,4	35,5	0,1	23,9	41,5	30,1	4,5
2003	14,4	48,9	36,5	0,2	24,3	40,3	31,8	3,6
2004	13,2	48,2	38,3	0,2	22,5	39,3	33,7	4,5
2005	12,5	47,5	39,8	0,1	20,9	39,9	34,8	4,4
2006	11,8	47,2	40,9	0,1	23,3	39,4	35,2	2,1

Fet stil betyder att utrikes föddas andel i den utbildningskategorin skiljer sig signifikant (5%-nivån) från inrikes föddas

Källa: SCB, AKU 4:e kvartalet för respektive år, egna beräkningar.

Tabell 9 C

Högsta utbildningsnivå 1987–2006, män (25–64 år), procent.

	Män				Utrikes födda			
	Inrikes födda				Utrikes födda			
	För-gymnasial	Gymnasial	Efter-gymnasial	Uppgift saknas	För-gymnasial	Gymnasial	Efter-gymnasial	Uppgift saknas
1987	34,3	41,6	21,8	2,4	32,3	40,6	21,7	5,4
1988	33,8	41,5	21,9	2,8	31,8	40,4	21,5	6,4
1989	32,7	42,5	22,3	2,5	29,2	42,4	20,9	7,4
1990	31,2	42,6	23,6	2,6	28,7	41,4	22,3	7,6
1991	30,8	42,5	24,1	2,6	29,0	36,6	24,1	10,3
1992	29,1	42,5	24,4	4,0	26,8	36,2	24,4	12,6
1993	28,2	43,1	24,3	4,3	27,2	37,8	23,4	11,6
1994	26,8	43,9	24,5	4,8	27,5	38,0	24,4	10,1
1995	24,8	44,4	26,1	4,8	26,3	36,1	25,8	11,8
1996	26,2	47,4	26,1	0,4	28,4	39,7	27,0	4,9
1997	25,3	48,1	26,2	0,5	28,5	40,9	25,1	5,5
1998	24,4	48,6	26,7	0,3	28,7	42,7	24,4	4,2
1999	24,1	48,2	27,4	0,3	26,8	43,7	25,0	4,5
2000	23,3	48,4	28,1	0,3	25,7	43,7	27,5	3,2
2001	20,1	49,8	29,8	0,3	22,2	44,4	29,8	3,6
2002	19,4	49,8	30,5	0,2	21,2	45,7	29,1	4,0
2003	18,9	49,9	31,0	0,2	21,7	44,6	30,6	3,1
2004	18,8	50,0	30,9	0,4	22,1	39,8	34,3	3,8
2005	17,4	49,8	32,5	0,3	22,3	43,7	31,0	3,0
2006	16,9	49,3	33,5	0,3	21,3	41,8	34,7	2,2

Fet stil betyder att utrikes föddas andel i den utbildningskategorin skiljer sig signifikant (5%-nivån) från inrikes föddas.

KÄLLA: SCB, AKU 4:e kvartalet för respektive år, egna beräkningar.

EGET FÖRETAGANDE

Sammanfattning

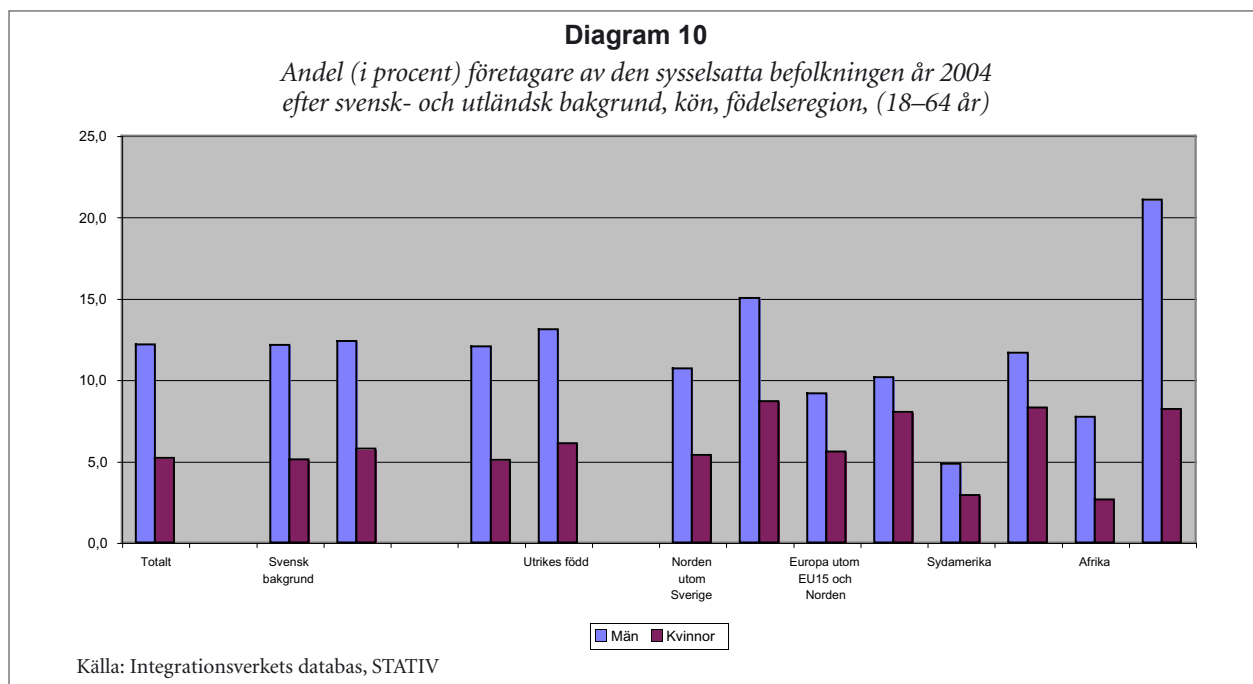
Andelen utrikes födda manliga och kvinnliga företagare⁸ bland samtliga sys-selsatta, är högre än motsvarande andel hos inrikes födda män och kvinnor. Högsta andelen företagare finns bland personer födda i Asien. Det finns ett ganska tydligt positivt samband mellan andelen företagare och vistelsetiden i Sverige. Utrikes födda företagare finns representerade mer eller mindre i samtliga branscher, men fördelningen skiljer sig avsevärt från inrikes födda företagare.

⁸ För definition av företagarbegreppet se kapitlet »Begrepp och definitioner«

Egenföretagandets fördelning på kön, ålder, utbildningsnivå, vistelsetid och födelseregion år 2004

Andelen företagare bland de sysselsatta är något högre för de utrikes födda än motsvarande andel bland inrikes födda för såväl män som kvinnor. Diagram 10 och tabell 10 visar också att andelen företagare är betydligt

högre (nästan det dubbla) bland män födda i Asien och bland män födda i Europa 15 utom Norden än bland inrikes födda män respektive kvinnor. Den lägsta andelen företagare finns bland dem som är födda i länder i Sydamerika eller Afrika. Andelen företagare är betydligt högre bland män än bland kvinnor i alla grupper. Den könsjämnaste gruppen finns bland dem som är födda i Nordamerika. Högsta andelen kvinnliga företagare finns bland kvinnor från EU 15 utom Norden, Oceanien, Asien och Nordamerika.



Tabell 10
Andel (i procent) företagare av den sysselsatta befolkningen år 2004 efter svensk- och utländsk bakgrund, kön, födelseregion, (18–64 år)

	Kvinnor	Män
Totalt	5,2	12,2
Svensk bakgrund	5,1	12,1
Utländsk bakgrund	5,8	12,4
Inrikes födda	5,1	12,1
Utrikes födda	6,1	13,1
Norden utom Sverige	5,4	10,7
EU15 utom Norden	8,7	15,0
Europa utom EU15 och Norden	5,6	9,2
Nordamerika	8,0	10,2
Sydamerika	2,9	4,8
Oceanien	8,3	11,7
Afrika	2,6	7,7
Asien	8,2	21,1

Källa: Integrationsverkets databas, STATIV

Andelen företagare efter ålder

En uppdelning på ålderskategorier visar att andelen företagare generellt sett är högre bland äldre än bland yngre. Som framgår är det också bland de yngre (18–44 år) som företagandet är vanligare bland utrikes än bland inrikes födda.

Tabell 11

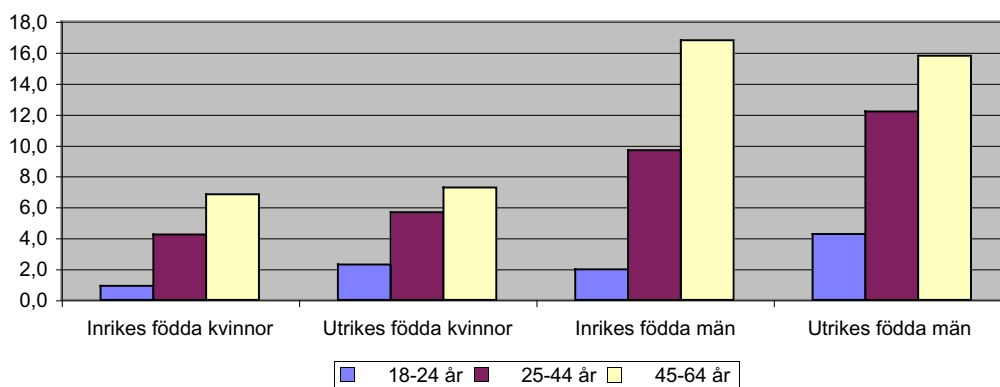
Andelen (i procent) inrikes respektive och utrikes födda av den sysselsatta befolkningen som är företagare år 2004, uppdelat på kön och ålder, (18–64 år)

	18–24 år	25–44 år	45–64 år
Kvinnor			
Inrikes födda	0,9	4,2	6,8
Utrikes födda	2,3	5,7	7,3
Män			
Inrikes födda	2,0	9,7	16,8
Utrikes födda	4,3	12,2	15,8

Källa: Integrationsverkets databas, STATIV

Diagram 11

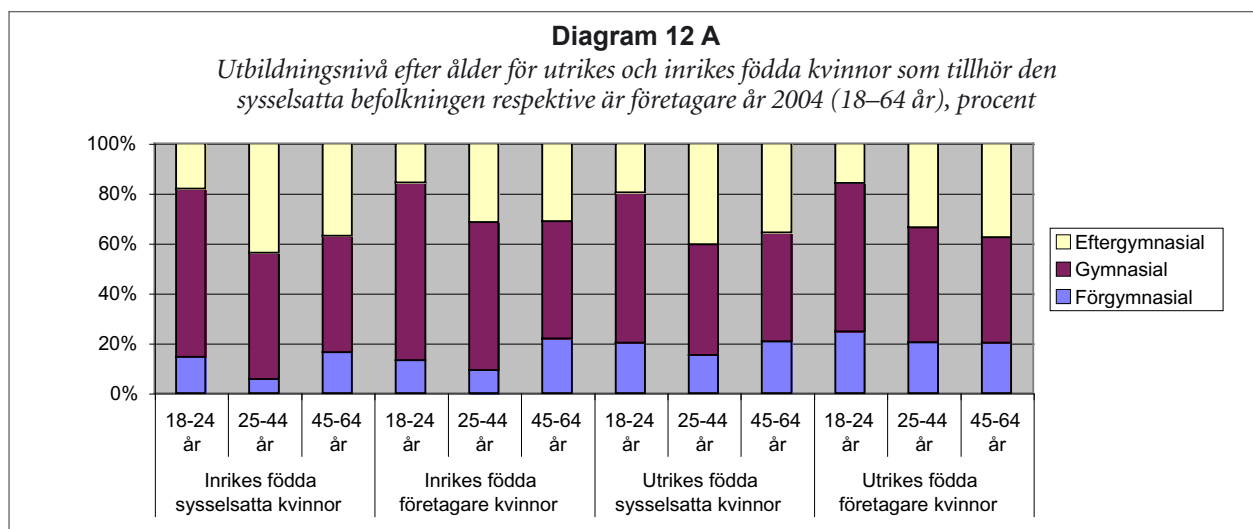
Andelen (i procent) inrikes respektive och utrikes födda av den sysselsatta befolkningen som är företagare år 2004, uppdelat på kön och ålder, (18–64 år)



Källa: Integrationsverkets databas, STATIV

Utbildningsnivå efter ålder – sysselsatta och företagare
Diagram 12 A och tabell 12 A visar den åldersindelade fördelningen på utbildningsnivå för utrikes och inrikes födda kvinnor som tillhör den sysselsatta befolkningen respektive som är företagare. Generellt är utbildningsnivån högre bland kvinnor i den sysselsatta befolkningen än bland företagare. Som framgår är utbildningsnivån i åldersgrupperna 18–24 år respektive 25–44 år något lägre bland de utrikes födda kvinnorna

än i motsvarande åldersgrupper bland inrikes födda kvinnor. De utrikes födda kvinnorna med förgymnasial utbildning är något överrepresenterade både bland den sysselsatta befolkningen och bland företagare medan det omvända förhållandet gäller för de utrikes födda kvinnor som har gymnasial utbildning. I den högsta åldersgruppen är däremot utbildningsfördelningen mellan sysselsatta och företagare tämligen likartad för både inrikes födda och utrikes födda kvinnor.



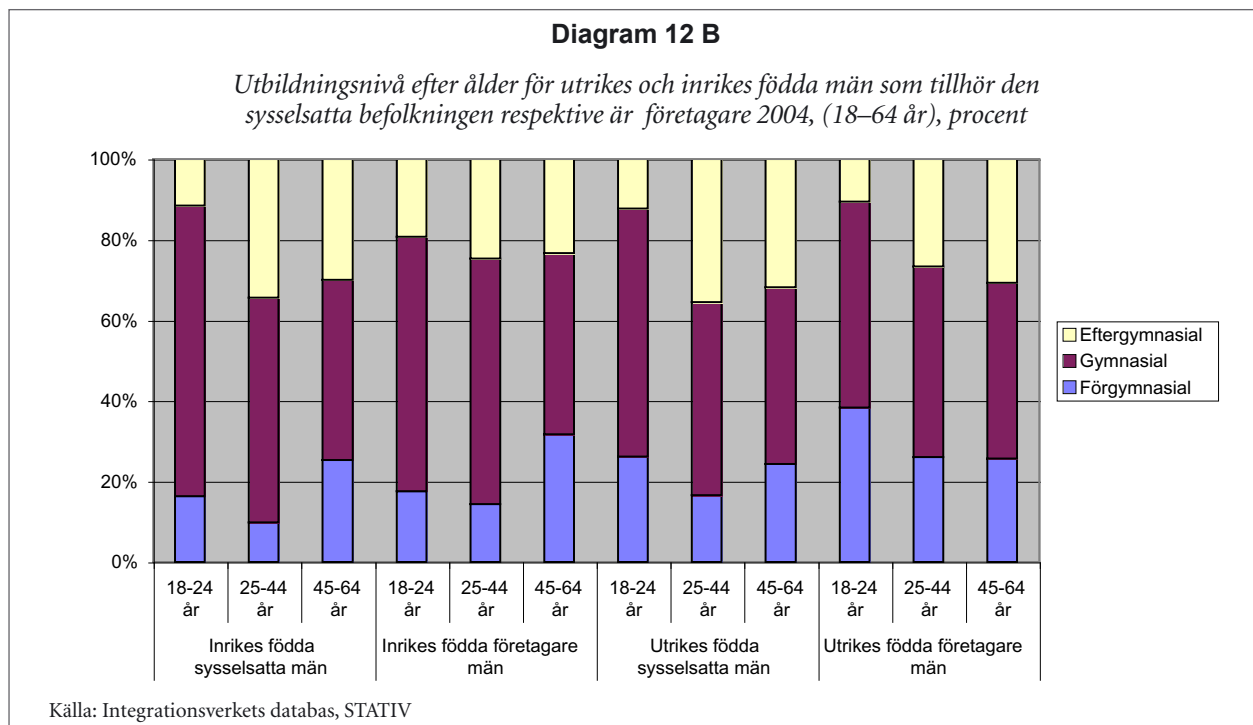
Tabell 12 A
Utbildningsnivå efter ålder för utrikes och inrikes födda kvinnor som tillhör den sysselsatta befolkningen respektive är företagare år 2004 (18–64 år), procent

				18–24 år	25–44 år	45–64 år	
Inrikes födda	Sysselsatt befolkning	Förgymnasial		14,6	5,7	16,5	
		Gymnasial		67,4	50,5	46,6	
		Eftergymnasial		18,1	43,9	36,9	
		Totalt		100,0	100,0	100,0	
	Företagare	Förgymnasial		13,3	9,2	21,8	
		Gymnasial		71,1	59,2	47,0	
		Eftergymnasial		15,6	31,6	31,1	
		Totalt		100,0	100,0	100,0	
	Utrikes födda	Sysselsatt befolkning	Förgymnasial		20,3	15,3	20,7
			Gymnasial		60,1	44,3	43,6
			Eftergymnasial		19,6	40,4	35,7
			Totalt		100,0	100,0	100,0
Företagare		Förgymnasial		24,8	20,4	20,1	
		Gymnasial		59,4	45,9	42,3	
		Eftergymnasial		15,9	33,6	37,5	
		Totalt		100,0	100,0	100,0	

Källa: Integrationsverkets databas, STATIV

Diagram 12 B och tabell 12 B visar på motsvarande sätt som ovan utbildningsnivån efter ålder för utrikes och inrikes födda män som tillhör den sysselsatta befolkningen respektive som är företagare. Även bland männen är utbildningsnivån generellt högre bland den sysselsatta befolkningen än bland företagare liksom att de inrikes födda har en något högre utbildningsnivå än de utrikes födda. I båda åldersgrupperna 18–24 år och 25–44 år finns en klar överrepresentation av utri-

kes födda med förgymnasial utbildning både bland de sysselsatta och bland företagare. Däremot gäller det omvända förhållandet i dessa åldersgrupper för utrikes födda med gymnasial utbildning. Det bör också noteras att medan de högutbildade företagarna – de med eftergymnasial utbildning – är tämligen jämnt fördelade över åldersgrupperna bland de inrikes födda ökar andelen högutbildade företagare med åldern bland de utrikes födda.



Tabell 12 B

Utbildningsnivå efter ålder för utrikes och inrikes födda män som tillhör den sysselsatta befolkningen respektive är företagare 2004 (18–64 år), procent

				18–24 år	25–44 år	45–64 år
Inrikes födda	Sysselsatt befolkning	Förgymnasial		16,4	9,9	25,3
		Gymnasial		72,1	55,8	44,7
		Eftergymnasial		11,5	34,4	30,0
		Totalt		100,0	100,0	100,0
	Företagare	Förgymnasial		17,6	14,4	31,7
		Gymnasial		63,1	60,9	45,0
		Eftergymnasial		19,3	24,7	23,3
Totalt		100,0	100,0	100,0		
Utrikes födda	Sysselsatt befolkning	Förgymnasial		26,2	16,25	24,3
		Gymnasial		61,5	47,9	43,9
		Eftergymnasial		12,3	35,5	31,8
		Totalt		100,0	100,0	100,0
	Företagare	Förgymnasial		38,3	26,1	25,7
		Gymnasial		51,1	47,2	43,6
		Eftergymnasial		10,6	26,7	30,7
Totalt		100,0	100,0	100,0		

Källa: Integrationsverkets databas, STATIV

Vistelsetid och födelseregion

Diagram 13 och tabell 13 redovisar andelen utrikes födda av den sysselsatta befolkningen som är företagare år 2004. Som framgår finns ett tydligt positivt samband mellan andelen företagare och vistelsetiden i Sverige bland männen, dvs. ju längre tid i Sverige, desto större andel företagare. Motsvarande samband gäller dock inte för kvinnorna.

Tabell 13

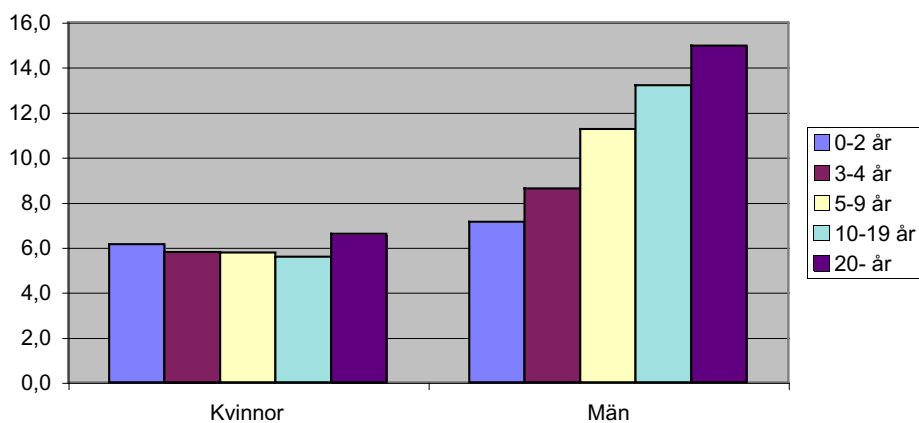
Andel (i procent) av den sysselsatta befolkningen utrikes födda företagare år 2004 efter vistelsetid, män och kvinnor (18–64 år)

	0–2 år	3–4 år	5–9 år	10–19 år	20– år
Kvinnor	6,1	5,8	5,8	5,6	6,6
Män	7,1	8,6	11,3	13,2	14,9

Källa: Integrationsverkets databas, STATIV

Diagram 13

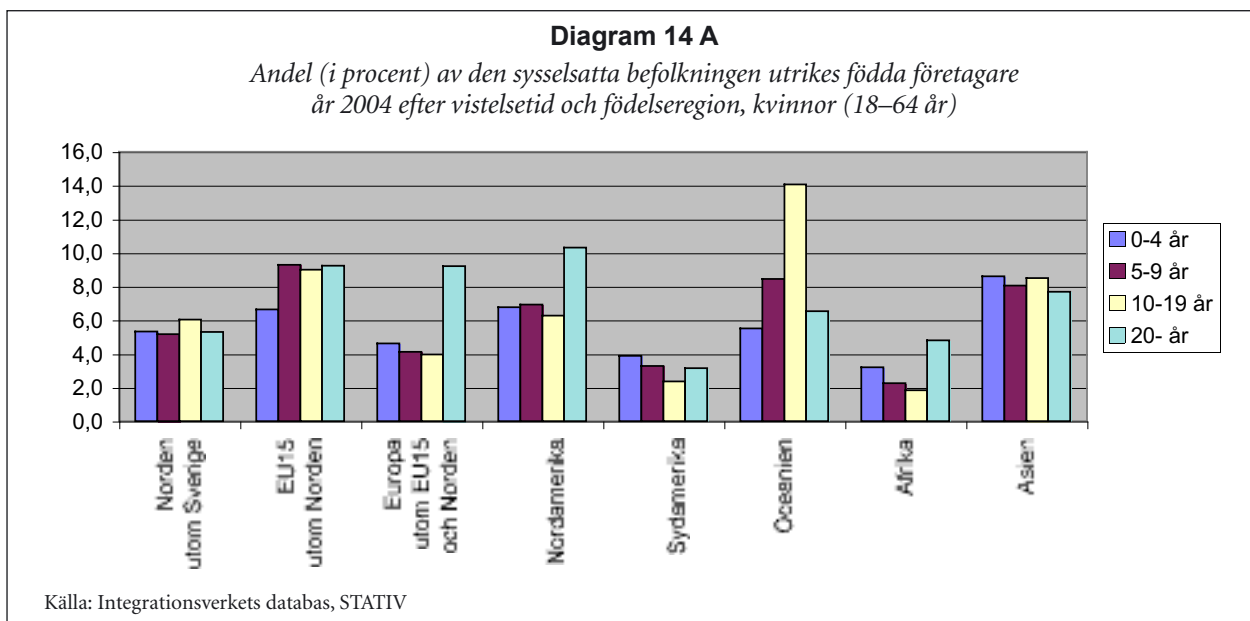
Andel (i procent) av den sysselsatta befolkningen utrikes födda företagare år 2004 efter vistelsetid, män och kvinnor (18–64 år)



Källa: Integrationsverkets databas, STATIV

Tabell 14 A och tabell 14 B redovisar andelen utrikes födda av den sysselsatta befolkningen som är företagare efter födelseregion och vistelsetid i Sverige (se också diagram 14 A och diagram 14 B). Det ovan konstaterade positiva sambandet mellan vistelsetid i Sverige och andel företagare tycks särskilt gälla för män

födda utanför de nordiska länderna (se tabell 14 B). För kvinnor är bilden mer splittrad men även här finns det en tendens till ett positivt samband mellan andelen företagare och längre vistelsetid i Sverige, särskilt för kvinnor i EU-länder exklusive Norden och övriga Europa samt Nordamerika (se tabell 14 A).



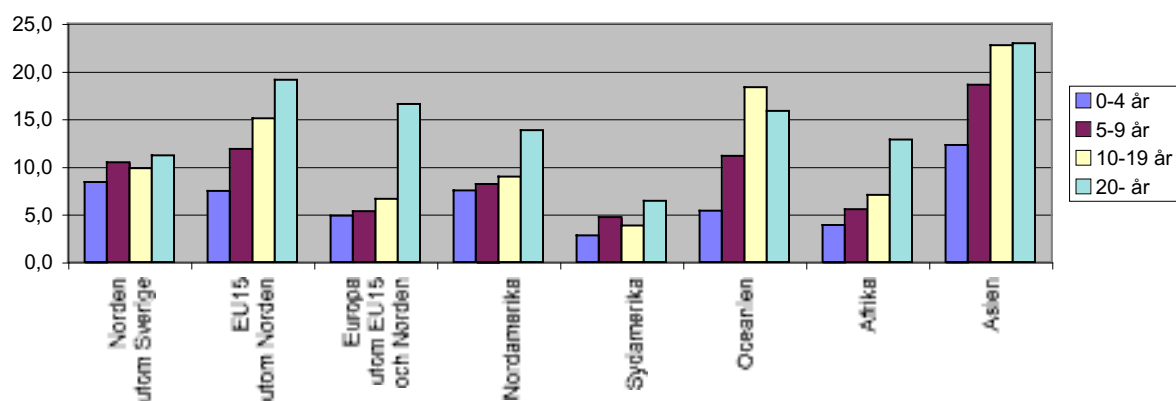
Tabell 14 A
Andel (i procent) av den sysselsatta befolkningen utrikes födda företagare år 2004 efter vistelsetid och födelseregion, kvinnor (18–64 år)

	0–4 år	5–9 år	10–19 år	20– år
Norden utom Sverige	5,3	5,2	6,0	5,3
EU utom Norden	6,6	9,3	9,0	9,2
Europa utom EU och Norden	4,6	4,1	4,0	9,2
Nordamerika	6,8	6,9	6,3	10,3
Sydamerika	3,9	3,3	2,4	3,1
Oceanien	5,5	8,5	14,0	6,3
Afrika	3,2	2,3	1,8	4,8
Asien	8,6	8,1	8,5	7,7

Källa: Integrationsverkets databas, STATIV

Diagram 14 B

Andel (i procent) av den sysselsatta befolkningen utrikes födda företagare
år 2004 efter vistelsetid och födelsregion, män (18–64 år)



Källa: Integrationsverkets databas, STATIV

Tabell 14 B

Andel (i procent) av den sysselsatta befolkningen utrikes födda företagare
år 2004 efter vistelsetid och födelsregion, män (18–64 år)

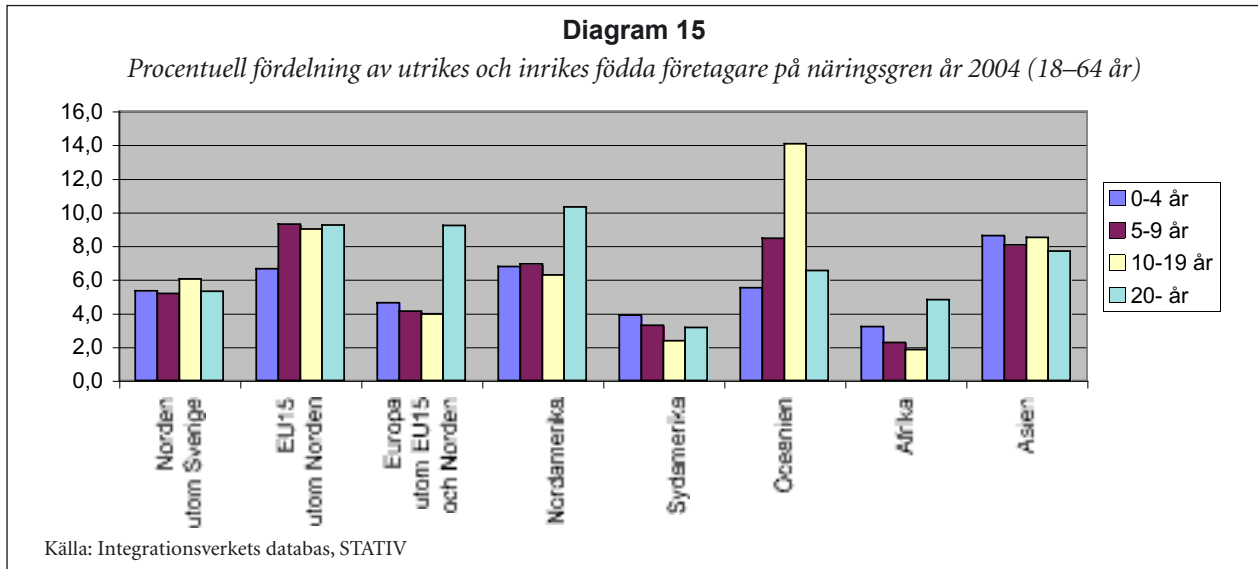
	0–4 år	5–9 år	10–19 år	20– år
Norden utom Sverige	8,4	10,5	9,8	11,2
EU utom Norden	7,4	11,9	15,1	19,1
Europa utom EU och Norden	4,9	5,3	6,6	16,6
Nordamerika	7,5	8,2	8,9	13,8
Sydamerika	2,8	4,7	3,8	6,4
Oceanien	5,4	11,1	18,3	15,8
Afrika	3,9	5,5	7,0	12,8
Asien	12,3	18,6	22,7	22,9

Källa: Integrationsverkets databas, STATIV

Egenföretagandet efter bransch

Utrikes födda företagare finns representerade mer eller mindre i samtliga branscher⁹ även om det samtidigt finns betydande skillnader mellan inrikes och utrikes födda vad gäller i vilka branscher de är verksamma (se Diagram 15 och tabell 15). Utrikes födda företagare är

starkt underrepresenterade inom jordbruk, skogbruk och fiske och byggverksamhet, men är i stället starkt överrepresenterade inom personliga och kulturella tjänster. För männens del är också företagande inom handel och kommunikation betydligt vanligare bland utrikes än bland inrikes födda.



Tabell 15
Procentuell fördelning av utrikes och inrikes födda företagare på näringsgren år 2004 (18–64 år)

		Jordbruk, skogbruk, fiske	Tillverkning, återvinning	Byggverksamhet	Handel, kommunikation	Finansiell verksamhet, företagstjänster	Utbildning, Forskning	Vård, omsorg	Personliga kulturella tjänster	Energiproduktion, vattenförsörjning, avfallshantering	Ej specificerad verksamhet	Total
Kvinnor	Utrikes född	15,4	10,4	16,8	23,5	21,3	0,9	2,1	5,7	0,2	3,7	100,0
	Inrikes född	1,9	6,6	7,0	33,0	15,1	0,8	2,5	29,5	0,0	3,7	100,0
Män	Utrikes född	6,7	6,2	1,9	18,2	20,2	1,8	7,9	23,2	0,1	13,8	100,0
	Inrikes född	1,6	4,7	1,2	20,9	17,7	1,5	7,7	32,4	0,0	12,4	100,0

Källa: Integrationsverkets databas, STATIV

⁹ Branschindelning baseras på SNI (Standard för näringsgrensindelning). För mer information se www.scb.se.

UTBILDNING OCH STUDIERESULTAT I GRUND- OCH GYMNASIESKOLAN

Sammanfattning

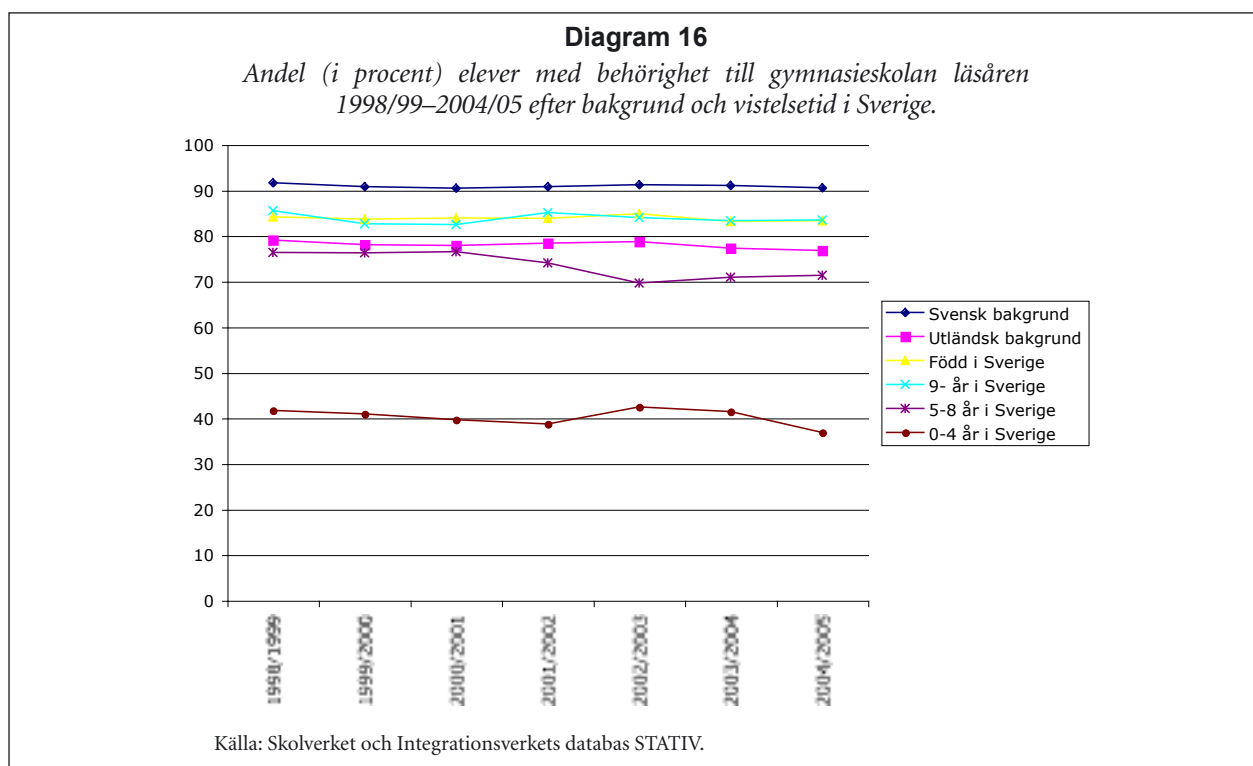
I grundskolan uppnår elever med svensk bakgrund bättre studieresultat i termer av högre meritvärden än elever med utländsk bakgrund. Andelen elever med svensk bakgrund som är behöriga till att söka sig till gymnasieskolan är också väsentligt högre än andelen elever med utländsk bakgrund. Dessa skillnader i studieresultat och behörighetsandelar ökar i takt med ju kortare vistelsetiden är i Sverige. Oavsett bakgrund når flickor bättre studieresultat och har större behörighetsandelar än pojkar. Av de elever som påbörjar gymnasiestudier är andelen som slutar gymnasieskolan med slutbetyg och den genomsnittliga betygspoängen högre bland elever med svensk bakgrund än med utländsk bakgrund. Även här ökar skillnaderna ju kortare vistelsetid eleven har i Sverige. De skillnader i utbildningsutfall till flickornas fördel i förhållande till pojkarnas som konstateras för grundskolan gäller också för gymnasieskolan. Vidare finns det en överrepresentation av elever med utländsk bakgrund i det individuella (IV) programmet och detta beror på att programmet domineras av elever med kort vistelsetid (0-4 år) i Sverige. En jämförelse av elevens arbetsmarknadsstatus fem år efter avslutade gymnasiestudier visar också att sysselsättningsandelen generellt är högre för elever med svensk bakgrund än för elever med utländsk bakgrund. För elever från de yrkesförberedande programmen är skillnaden i sysselsättningsandel över 10 procentenheter.

Grundskolan

För grundskolan är det möjligt att följa resultatutvecklingen i termer av andelen behöriga till gymnasieskolan och studieprestationer (meritvärden) för olika elevgrupper under tidsperioden 1998/99–2004/05. Tabell 16 redovisar andelen som är behöriga till gymnasieskolan för elever med svensk respektive utländsk bakgrund uppdelat på kön. Dessutom redovisas ett index som visar hur stor andel av elever med utländsk bakgrund som är behöriga till gymnasiet i förhållande till elever med svensk bakgrund.

Som framgår är andelen behöriga generellt högre för flickor än för pojkar och skillnaden mellan könen är något högre bland elever med utländsk bakgrund. Detta är också en konsekvens av att flickor oavsett svensk eller utländsk bakgrund når bättre studiere-

sultat i form av högre meritvärden än pojkar (jämför Tabell 17). Samtidigt finns det stora skillnader i behörighetsandelar mellan elever med svensk och utländsk bakgrund och särskilt stor blir skillnaden gentemot utrikes födda elever som har en förhållandevis kort vistelsetid (0–8 år) i Sverige. I genomsnitt är skillnaden i andelar år 2005 cirka 14 procentenheter vilket är en svag ökning sedan slutet av 1990-talet. I huvudsak beror denna ökade skillnad på att allt färre flickor med utländsk bakgrund med förhållandevis kort vistelsetid i Sverige har uppnått behörighet för gymnasieskolan. Däremot är skillnaden i andelar för elever med längre vistelsetider eller elever med utländsk bakgrund som är födda i Sverige betydligt mindre och på en tämligen oförändrad nivå i jämförelse med elever med svensk bakgrund (se även Diagram 16).



Tabell 16 A & B

Andel elever i årskurs 9 med behörighet till gymnasieskolan läsåret 1998/99–2004/05 och index efter bakgrund, vistelsetid i Sverige och kön. Procent.*

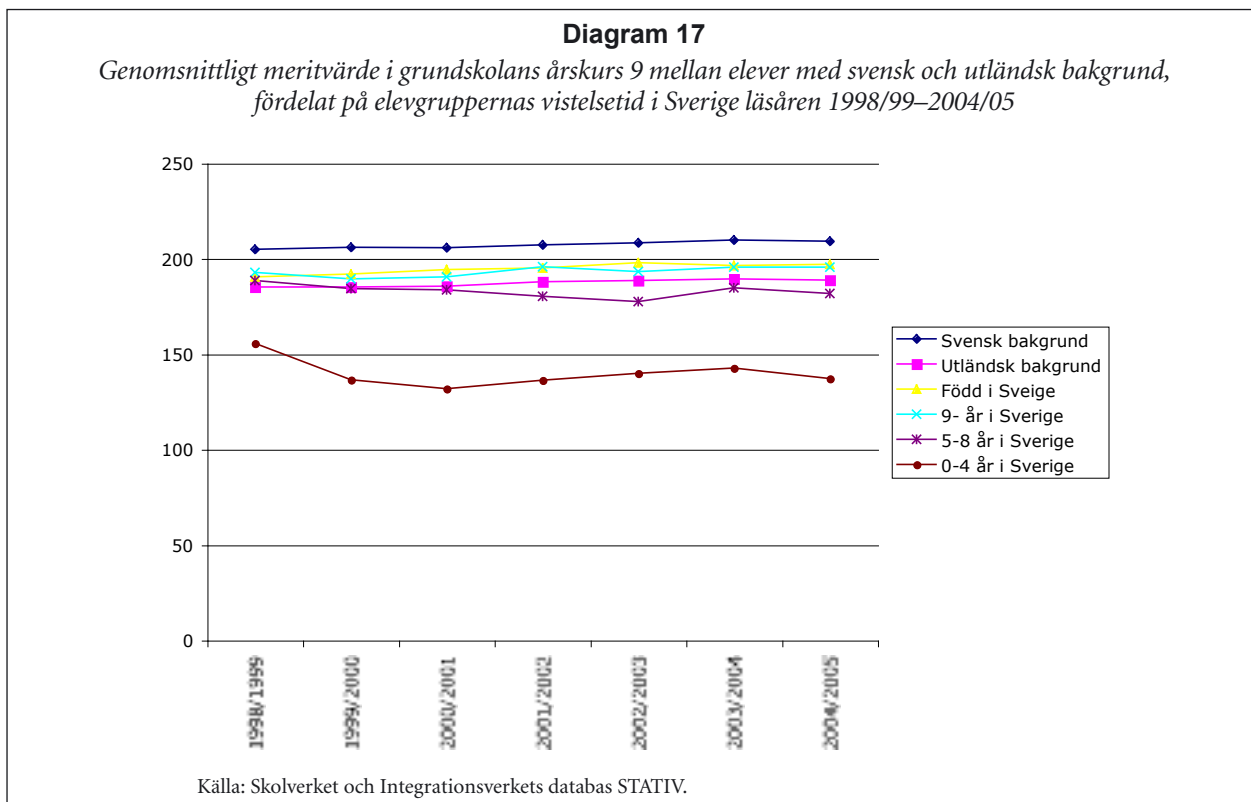
A: Andel behöriga	1998/99	1999/00	2000/01	2001/02	2002/03	2003/04	2004/05
Svensk bakgrund	91,71	90,81	90,49	90,82	91,23	91,06	90,60
Pojke	90,17	89,16	88,89	89,48	90,20	89,84	89,30
Flicka	93,34	92,54	92,17	92,22	92,29	92,35	91,97
Utländsk bakgrund	79,14	78,12	77,92	78,40	78,75	77,33	76,83
Pojke	76,67	75,90	75,77	76,64	77,40	75,09	75,17
Flicka	81,72	80,46	80,18	80,29	80,12	79,70	78,85
Född i Sverige	84,23	83,65	83,90	83,83	84,90	83,19	83,32
Pojke	81,60	81,51	81,85	82,73	84,08	80,99	81,93
Flicka	86,90	85,92	86,06	85,01	85,72	85,52	84,74
9– år i Sverige	85,56	82,69	82,52	85,16	84,02	83,34	83,52
Pojke	83,73	80,76	80,81	83,33	82,84	81,37	82,92
Flicka	87,43	84,69	84,28	87,08	85,21	85,39	84,16
5–8 år i Sverige	76,37	76,33	76,51	74,09	69,70	70,94	71,35
Pojke	74,66	74,12	73,99	72,36	68,06	68,14	67,77
Flicka	78,23	78,61	79,30	76,07	71,47	74,01	75,06
0–4 år i Sverige	41,68	40,93	39,69	38,72	42,47	41,43	36,89
Pojke	37,79	38,33	36,60	35,68	39,36	39,19	33,65
Flicka	46,13	43,87	42,96	42,07	45,68	43,85	40,36
Totalt	89,87	88,93	88,65	89,02	89,41	89,15	88,71
Pojke	88,21	87,19	86,97	87,59	88,35	87,88	87,37
Flicka	91,63	90,75	90,41	90,52	90,51	90,59	90,12
B: Index							
Svensk bakgrund	1,00	1,00	1,00	1,00	1,00	1,00	1,00
Pojke	1,00	1,00	1,00	1,00	1,00	1,00	1,00
Flicka	1,00	1,00	1,00	1,00	1,00	1,00	1,00
Utländsk bakgrund	0,86	0,86	0,86	0,86	0,86	0,85	0,84
Pojke	0,85	0,85	0,85	0,86	0,86	0,84	0,84
Flicka	0,88	0,87	0,87	0,87	0,87	0,86	0,85
Född i Sverige	0,92	0,92	0,93	0,92	0,93	0,91	0,92
Pojke	0,90	0,91	0,92	0,92	0,93	0,90	0,91
Flicka	0,93	0,93	0,93	0,92	0,93	0,93	0,92
9– år i Sverige	0,93	0,91	0,91	0,94	0,92	0,92	0,92
Pojke	0,93	0,91	0,91	0,93	0,92	0,91	0,92
Flicka	0,94	0,92	0,91	0,94	0,92	0,92	0,91
5–8 år i Sverige	0,83	0,84	0,85	0,82	0,76	0,78	0,78
Pojke	0,83	0,83	0,83	0,81	0,75	0,76	0,75
Flicka	0,84	0,85	0,86	0,82	0,77	0,80	0,81
0–4 år i Sverige	0,45	0,45	0,44	0,43	0,47	0,46	0,41
Pojke	0,42	0,43	0,41	0,40	0,44	0,44	0,37
Flicka	0,49	0,47	0,47	0,46	0,49	0,47	0,44

* Indexet är skapat genom att andel behöriga elever för olika kategorier av elever med utländsk bakgrund divideras med andel behöriga elever hos motsvarande kategorier med svensk bakgrund. Elever med svensk bakgrund ger vi normvärdet 1,00 och resultaten för elever med utländsk bakgrund ställs i relation till detta. Ett värde på 0,93 för flickor födda i Sverige innebär att denna grupp presterar 93 procent av gruppen flickor med svensk bakgrund. Alla indexvärden under 1,00 betyder att elever med utländsk bakgrund har sämre skolresultat än elever med svensk bakgrund. När värdet på index ökar, så minskar gapet mellan svensk och utländsk bakgrund, och tvärtom.

KÄLLA. Skolverket, egen bearbetning, samt Integrationsverkets databas STATIV.

Tabell 17 redovisar motsvarande jämförelse av utvecklingen som ovan för studieprestationer i grundskolan i termer av uppnådda meritvärden. Under perioden har meritvärdena generellt ökat för samtliga elever. Generellt gäller att flickor uppnår högre meritvärden än pojkar och att elever med svensk bakgrund i genomsnitt har högre meritvärden än elever med utländsk bakgrund. Elever med utländsk bakgrund som är

födda i Sverige eller är utrikes födda med förhållandevis lång vistelsetid i Sverige uppnår likartade studieresultat. I jämförelse med elever med svensk bakgrund är däremot skillnaden i studieresultat betydande för elever med relativt kort vistelsetid i Sverige (0–8 år) och särskilt för pojkar. En konsekvens av detta är att förhållandevis få av dessa elevgrupper uppnår behörighet till gymnasieskolan (jämför Tabell 16).



Tabell 17 A & B

*Genomsnittligt meritvärde i årskurs 9 läsåren 1998/99–2004/05
och index* efter bakgrund, vistelsetid i Sverige och kön.*

A: Meritvärde	1998/99	1999/00	2000/01	2001/02	2002/03	2003/04	2004/05
Svensk bakgrund	204,93	205,99	205,80	207,37	208,28	209,80	209,15
Pojke	193,97	194,71	194,52	196,75	197,99	199,20	198,57
Flicka	216,52	217,79	217,65	218,42	218,91	220,95	220,26
Utländsk bakgrund	185,31	185,12	185,65	187,95	188,56	189,46	188,83
Pojke	175,36	174,51	175,57	178,09	177,95	178,52	178,95
Flicka	195,57	196,17	196,22	198,58	199,38	200,92	199,07
Född i Sverige	190,61	192,10	194,42	195,19	197,87	196,42	197,18
Pojke	179,76	179,80	183,68	186,02	187,49	185,74	186,86
Flicka	201,60	205,07	205,58	205,02	208,39	207,63	207,66
9– år i Sverige	192,78	189,52	190,62	195,87	193,25	195,62	195,61
Pojke	183,06	179,82	180,73	185,49	182,71	184,40	186,90
Flicka	202,62	199,49	200,83	206,77	203,85	207,17	204,80
5–8 år i Sverige	182,09	184,27	183,70	180,32	177,56	184,87	181,91
Pojke	173,84	175,80	173,49	171,28	166,17	172,28	170,48
Flicka	190,96	192,87	195,04	190,74	189,99	198,69	193,60
0–4 år i Sverige	138,53	136,62	131,83	136,39	139,88	142,64	137,22
Pojke	128,69	125,08	123,98	126,37	129,84	133,77	127,50
Flicka	149,31	149,39	139,9	147,59	150,34	152,10	147,56
Totalt	202,11	202,94	202,89	204,6	205,45	207,02	206,41
Pojke	191,33	191,77	191,79	194,05	195,13	196,38	195,94
Flicka	213,48	214,63	214,55	215,63	216,09	218,21	217,38
B: Index							
Svensk bakgrund	1,00	1,00	1,00	1,00	1,00	1,00	1,00
Pojke	1,00	1,00	1,00	1,00	1,00	1,00	1,00
Flicka	1,00	1,00	1,00	1,00	1,00	1,00	1,00
Utländsk bakgrund	0,90	0,90	0,90	0,91	0,91	0,90	0,90
Pojke	0,90	0,90	0,90	0,91	0,90	0,90	0,90
Flicka	0,90	0,90	0,90	0,91	0,91	0,91	0,90
Född i Sverige	0,93	0,93	0,94	0,94	0,95	0,94	0,94
Pojke	0,93	0,92	0,94	0,95	0,95	0,93	0,94
Flicka	0,93	0,94	0,94	0,94	0,95	0,94	0,94
9– år i Sverige	0,94	0,92	0,93	0,94	0,93	0,93	0,93
Pojke	0,94	0,92	0,93	0,94	0,92	0,93	0,94
Flicka	0,94	0,92	0,92	0,95	0,93	0,94	0,93
5–8 år i Sverige	0,89	0,89	0,89	0,87	0,85	0,88	0,87
Pojke	0,90	0,90	0,89	0,87	0,84	0,86	0,86
Flicka	0,88	0,89	0,90	0,87	0,87	0,90	0,88
0–4 år i Sverige	0,68	0,66	0,64	0,66	0,67	0,68	0,65
Pojke	0,66	0,64	0,64	0,64	0,66	0,67	0,64
Flicka	0,69	0,69	0,64	0,68	0,69	0,69	0,67

* Index, se not i tabell 1.

KÄLLA: Skolverket, egen bearbetning, samt Integrationsverkets databas STATIV.

Gymnasieskolan

Gymnasieskolan är en frivillig skolform och från årskurs 9 i grundskolan har eleverna möjlighet att söka sig till gymnasieskolans olika program. Samtliga program är treåriga och indelas i nationella program som i sin tur utgörs av studieförberedande respektive yrkesförberedande program samt ett specialutformat program.¹⁰ Av Tabell 20 (se nästa sida) framgår mer i detalj vilka program som det nationella programmet omfattar. Elever som inte är behöriga för gymnasiestudier på något av dessa program har möjlighet att söka till de individuella (IV) programmet. Detta program riktar sig till elever som saknar tillräckliga kunskaper och/eller inte antagits eller avbrutit sin gymnasieutbildning. IV-programmet avser i första hand att förbereda eleverna för studier på ett nationellt eller specialutformat program. Mot den bakgrunden är det därför viktigt vid redovisningen av individer som påbörjar och avslutar gymnasiestudier att särskilja elever som går på IV-programmen från de elever som går på de övriga gymnasieprogrammen.

Tabell 18 redovisar frekvenser av individer som har påbörjat gymnasiestudier och som har avslutat gymnasiestudier med slutbetyg för pojkar och flickor med svensk respektive utländsk bakgrund för läsåren 1998/99 och 1999/2000. Andelen som slutar gymnasieskolan med slutbetyg är väsentligt högre bland elever med svensk bakgrund än med utländsk bak-

grund. Skillnaden under läsåret 1998/99 är cirka 14 procentenheter och under läsåret 1999/2000 cirka 11 procentenheter. Som framgår är det fler flickor än pojkar som fullföljer gymnasieskolan både bland elever med svensk respektive utländsk bakgrund. Skillnaden under båda läsåren är cirka 5 procentenheter för elever med svensk bakgrund och cirka 10 procentenheter för elever med utländsk bakgrund.

Som också framgår av Tabell 18 är det bland elever med svensk bakgrund cirka 11 procent som går IV-programmet medan motsvarande tal bland elever med utländsk bakgrund är nästan tre gånger så stor. Av Tabell 19 som mer i detalj redovisar utvecklingen av deltagandet i IV-programmet under perioden 1997-2005 framgår att det finns en tydlig generell tendens till att allt fler elever påbörjar IV-programmet. Andelen elever med utländsk bakgrund av samtliga elever som deltar i ett IV-program var ungefär en tredjedel i slutet av 1990-talet och har därefter ökat något under perioden. Den förhållandevis höga andelen elever med utländsk bakgrund i IV-programmen förklaras av att elever med den kortaste vistelsetiden (0-4 år) i Sverige är klart överrepresenterade i detta gymnasieprogram. För övriga elevgrupper med utländsk bakgrund – de som är födda i Sverige och utrikes födda med längre vistelsetider i Sverige – är andelarna betydligt lägre men fortfarande väsentligt högre än för elever med svensk bakgrund.

Tabell 18

*Påbörjade och avslutade gymnasiestudier
efter kön och svensk respektive utländsk bakgrund, antal och procentandelar.*

	Totalt svensk bakgrund						Totalt utländsk bakgrund					
	Totalt 98/99	Totalt 99/00	Pojke 98/99	Pojke 99/00	Flicka 98/99	Flicka 99/00	Totalt 98/99	Totalt 99/00	Pojke 98/99	Pojke 99/00	Flicka 98/99	Flicka 99/00
Påbörjade progr. exkl. IV-progr.	85478	84857	43935	43706	41543	41151	14432	14288	7497	7393	6935	6895
Påbörjade IV-program	9769	10760	5410	6130	4359	4630	5354	6044	2996	3389	2358	2655
Procentandel i IV-program	10,3	11,3	11,0	12,3	9,5	10,1	27,1	29,7	28,6	31,4	25,4	27,8
Slutbetyg Procentandel	64579 75,6	65008 76,6	31940 72,7	32394 74,1	32639 78,6	32614 79,3	8852 61,3	9355 65,5	4238 56,5	4465 60,4	4614 66,5	4890 70,9

KÄLLA: SCB och STATIV samt egna bearbetningar

¹⁰ En kommun kan inrätta ett specialutformat program genom att kombinera karaktärsämnen från olika program. I likhet med övriga nationella program omfattar ett sådant program 2500 poäng. Vidare utgörs poängen av de för de nationella programmen åtta gemensamma kärnämnen som kombineras med kurser från flera nationella program och inkluderar projektarbeten. Ett specialutformat program motsvarar ett nationellt program i fråga om utbildningens nivå och omfattningen i timmar. Programmet kan utformas individuellt för att tillgodose hans/hennes kunskaper. (För ytterligare information se www.skolverket.se).

Tabell 19

Andel (i procent) elever på samtliga IVprogram 1997–2005, svensk respektive utländsk bakgrund efter vistelsetid och kön.

	Tot. antal elever på IV	Därav utländsk bakgrund			Därav född i Sverige			Vistelsetid i Sverige (0-4 år)			Vistelsetid i Sverige (5-8 år)			Vistelsetid i Sverige (9- år)		
		Totalt	Pojkar	Flickor	Totalt	Pojkar	Flickor	Totalt	Pojkar	Flickor	Totalt	Pojkar	Flickor	Totalt	Pojkar	Flickor
1997	13216	33,7	35,2	32,0	18,9	19,9	17,7	53,5	51,3	56,4	12,6	13,0	12,1	12,3	12,9	11,6
1998	15123	35,3	35,6	34,9	18,7	19,1	18,0	44,7	44,0	45,7	12,2	13,4	10,7	13,7	13,5	13,9
1999	16804	36,0	35,6	36,4	18,4	18,2	17,9	44,6	43,9	45,4	12,7	13,3	12,0	16,1	16,5	15,7
2000	17223	36,3	35,8	37,0	17,0	18,0	15,7	40,5	39,0	42,5	15,8	16,2	15,2	17,2	18,6	16,6
2001	18870	36,1	35,5	36,9	16,3	16,8	15,7	44,0	42,8	45,4	15,0	15,9	14,0	15,9	16,3	15,3
2002	18097	38,6	37,8	39,5	16,2	16,2	16,0	45,4	44,9	46,1	11,9	12,8	10,6	14,8	15,1	14,5
2003	18448	39,5	38,8	40,4	16,0	16,3	15,6	47,7	47,3	48,3	11,4	11,9	10,9	14,3	14,6	13,9
2004	19882	37,8	37,4	38,3	17,8	18,5	16,9	48,3	47,7	49,0	8,0	8,8	7,1	18,2	19,0	17,3
2005	20306	36,1	35,0	37,4	19,0	20,3	17,3	53,4	51,1	56,0	11,5	12,0	10,9	17,0	17,4	16,5

KÄLLA: SCB och STATIV samt egna bearbetningar

Tabell 20

Fördelning av påbörjade gymnasieprogram läsåren 1999/2000 efter svensk och utländsk bakgrund, exklusive elever på IV-program.

		Svensk bakgrund						Utländsk bakgrund					
		Totalt 98/99	Totalt 99/00	Pojke 98/99	Pojke 99/00	Flicka 98/99	Flicka 99/00	Totalt 98/99	Totalt 99/00	Pojke 98/99	Pojke 99/00	Flicka 98/99	Flicka 99/00
Studieförberedande		48,5	44,8	45,0	41,7	52,3	48,2	48,6	46,9	44,7	42,8	52,8	51,3
NV	Naturvetenskaps	22,2	19,7	25,7	23,0	18,6	16,1	22,0	20,6	25,1	23,0	18,7	18,0
SP	Samhällsvetenskap	26,3	25,2	19,3	18,7	33,7	32,1	26,6	26,3	19,6	19,8	34,1	33,4
Yrkesförberedande		44,9	46,3	47,5	48,2	42,3	44,2	45,2	44,7	48,2	47,2	42,0	42,0
BF	Barn- och fritid	4,7	4,6	2,3	2,3	7,2	7,0	3,9	3,5	2,4	2,4	5,6	4,8
BP	Bygg	1,9	3,0	3,6	5,6	0,1	0,1	1,5	1,8	2,9	3,3	0,0	0,1
EC	EI	4,5	4,7	8,5	9,0	0,2	0,1	4,4	4,3	8,4	8,2	0,1	0,1
EN	Energi	0,9	0,8	1,7	1,5	0,1	0,0	0,5	0,5	0,8	0,9	0,0	0,1
ES	Estetiska	5,6	5,5	3,4	3,2	7,9	7,8	3,9	3,6	2,6	2,2	5,3	5,1
FP	Fordons	3,8	3,7	7,1	7,0	0,3	0,3	4,3	3,5	8,0	6,7	0,2	0,1
HP	Handels- och adm	3,9	3,9	3,9	3,7	3,9	4,1	7,6	8,3	8,2	8,5	7,0	8,1
HR	Hotell- o restaurang	5,5	5,3	4,9	4,7	6,1	6,0	4,4	4,6	5,0	5,0	3,9	4,3
HV	Hantverks	1,3	1,5	0,3	0,4	2,3	2,6	2,0	1,9	0,6	0,7	3,4	3,3
IP	Industri	2,2	1,8	4,1	3,2	0,2	0,2	1,7	1,2	2,8	1,9	0,6	0,5
LP	Livsmedels	0,7	0,6	0,5	0,4	0,9	0,7	0,5	0,5	0,7	0,5	0,4	0,4
MP	Medie	4,3	4,7	4,2	4,3	4,3	5,0	4,0	4,2	3,7	4,4	4,4	3,9
NP	Naturbruks	2,7	2,7	2,2	2,0	3,3	3,5	0,6	0,6	0,4	0,5	0,8	0,8
OP	Omvårdnads	3,1	3,7	0,7	0,9	5,5	6,6	5,7	6,2	1,7	2,1	10,2	10,5
Specialutformat		6,5	8,9	7,6	10,1	5,4	7,6	6,2	8,4	7,2	9,9	5,2	6,7

KÄLLA: SCB och STATIV samt egna bearbetningar

Tabell 20 redovisar fördelningen av påbörjade gymnasieprogram på studieförberedande, yrkesförberedande och specialutformade program under läsåren 1998/99 och 1999/2000 efter svensk och utländsk bakgrund samt kön. Andelen som påbörjar studieförberedande program är högre bland elevgruppen flickor än bland

pojkar medan på de yrkesförberedande programmen är mönstret det omvända med en högre andel pojkar än flickor. Bland de elever som går specialutformat program är andelen något högre bland pojkar än bland flickor. Det finns inga noterbara skillnader mellan elever med svensk och utländsk bakgrund.

Tabell 21

Fördelningen av andel (i procent) elever med slutbetyg från olika gymnasieprogram.

		Svensk bakgrund						Utländsk bakgrund					
		Totalt 98/99	Totalt 99/00	Pojke 98/99	Pojke 99/00	Flicka 98/99	Flicka 99/00	Totalt 98/99	Totalt 99/00	Pojke 98/99	Pojke 99/00	Flicka 98/99	Flicka 99/00
Studieförberedande		84,6	85,3	82,2	82,9	86,7	87,5	70,9	75,3	67,6	70,7	73,9	79,5
NV	Naturvetenskaps	88,3	88,8	86,6	87,4	90,7	91,1	76,6	80,7	74,3	77,7	79,9	85,0
SP	Samhällsvetenskap	81,4	82,5	76,2	77,5	84,5	85,7	66,2	71,1	59,0	62,6	70,6	76,5
Yrkesförberedande		65,7	67,4	63,4	65,5	68,3	69,6	50,9	54,4	46,1	49,9	56,8	59,8
BF	Barn- och fritid	61,9	65,4	53,1	59,2	64,8	67,5	46,0	51,7	33,9	39,7	51,4	58,2
BP	Bygg	63,9	67,4	64,2	67,8	51,3	49,2	42,5	41,5	42,6	40,9	33,3	66,7
EC	Ei	71,8	75,5	72,0	75,7	58,8	63,8	63,2	65,9	62,9	66,0	85,7	60,0
EN	Energi	66,7	64,0	66,3	63,5	81,0	82,4	38,5	65,3	40,3	64,7	0,0	75,0
ES	Estetiska	70,0	70,5	64,6	65,6	72,5	72,7	56,1	57,1	50,5	51,2	59,1	59,8
FP	Fordons	57,6	58,0	58,1	58,6	44,9	43,3	37,2	44,4	37,0	44,6	50,0	20,0
HP	Handels- och adm	62,7	64,8	57,7	60,4	68,0	68,9	48,5	49,2	40,9	43,6	58,1	55,5
HR	Hotell- o restaurang	66,2	66,5	62,4	62,5	69,5	69,8	50,3	49,8	45,7	42,2	56,7	59,3
HV	Hantverks	66,5	71,1	52,1	58,9	68,6	73,2	57,7	65,2	40,4	46,0	61,1	69,5
IP	Industri	62,0	62,4	62,2	62,6	57,4	58,8	43,3	47,3	43,1	47,1	44,2	48,4
LP	Livsmedels	59,2	57,5	51,6	51,9	63,8	60,9	35,1	33,3	32,7	21,1	40,0	50,0
MP	Medie	70,2	73,3	65,8	67,8	74,7	78,4	61,9	66,8	56,2	62,1	67,1	72,7
NP	Naturbruks	68,7	66,8	70,2	67,8	67,7	66,2	51,7	60,4	56,3	67,6	49,1	56,1
OP	Omvårdnads	62,8	64,4	54,8	58,6	63,9	65,2	51,8	55,6	38,7	46,5	54,0	57,5
Specialutformade		76,8	80,9	74,6	79,1	80,0	83,4	62,7	69,5	57,6	66,0	70,2	74,9
IV-programmen		16,2	17,4	17,0	18,5	15,3	15,8	16,0	16,6	15,4	15,3	16,8	18,3
Alla exkl. IV-pgm		75,6	76,6	72,7	74,1	78,6	79,3	61,3	65,5	56,5	60,4	66,5	70,9
Alla inkl. IV-pgm		69,5	69,9	66,6	67,3	72,6	72,8	49,1	51,0	44,8	46,2	53,9	56,3

KÄLLA: SCB och STATIV samt egna bearbetningar

Tabell 21 redovisar andelen elever som avslutat gymnasiet med ett slutbetyg på de studieförberedande, yrkesförberedande och det specialutformade programmet under läsåren 1998/99 och 1999/2000 efter svensk och utländsk bakgrund samt kön. Andelen med slutbetyg är störst på de studieförberedande programmen och lägst på yrkesförberedande programmen medan de specialutformade programmen intar en mellanposition. Generellt får flickor i större utsträckning avgångsbetyg än pojkar.

Detta mönster är likartat bland elever med svensk och utländsk bakgrund. Däremot finns det generellt betydande skillnader i andelarnas nivåer mellan elever med svensk och utländsk bakgrund. Andelen med slutbetyg på samtliga program utom IV-programmen är 10–15 procentenheter lägre bland elever med utländsk bakgrund än för dem med svensk bakgrund. På IV-programmen är andelarna på en likartad (låg) nivå oavsett svensk eller utländsk bakgrund.

Tabell 22 A & B

Andel (i procent) av de elever som påbörjade gymnasieskolan läsåren 1997/98–2001/01 som fullföljde gymnasiestudierna inom fem år samt genomsnittliga betygspoäng, efter bakgrund, vistelsetid vid påbörjade studier och kön.

A: Fullföljt gymnasiet inom fem år	Totalt				Pojke				Flicka			
	97/98	98/99	99/00	00/01	97/98	98/99	99/00	00/01	97/98	98/99	99/00	00/01
Svensk bakgrund	68,0	68,2	69,9	71,7	65,3	65,9	67,8	69,4	70,8	70,8	72,2	74,1
Två inrikes födda föräldrar	69,0	69,3	70,9	72,7	66,4	66,9	68,9	70,4	71,9	72,0	73,1	75,1
En inrikes /en utrikes född förälder	59,7	59,7	62,5	63,7	56,6	57,9	59,4	61,0	63,0	61,7	65,8	66,5
Utländsk bakgrund	43,8	50,1	51,5	53,4	39,7	45,1	47,4	49,1	48,4	55,6	56,0	58,2
Född i Sverige	55,0	56,7	59,1	61,4	50,8	50,9	54,6	57,6	59,6	63,0	64,1	65,5
9– år i Sverige	53,2	55,1	56,3	58,3	48,4	49,9	52,2	53,6	58,3	60,9	60,8	63,6
5–8 år i Sverige	46,5	52,3	54,5	55,6	41,8	46,3	48,7	50,7	52,1	59,2	61,3	61,5
0–4 år i Sverige	30,5	34,8	36,3	30,9	28,2	32,3	33,8	27,6	33,2	37,7	39,2	64,6
Totalt	64,4	65,1	66,8	68,6	61,4	62,3	64,2	65,9	67,6	68,3	69,5	71,5
B: Genomsnittligt betygspoäng	Totalt				Pojke				Flicka			
	97/98	98/99	99/00	00/01	97/98	98/99	99/00	00/01	97/98	98/99	99/00	00/01
Svensk bakgrund	13,8	13,9	14,1	14,1	13,2	13,3	13,4	13,4	14,4	14,5	14,7	14,8
Två inrikes födda föräldrar	13,8	13,9	14,1	14,1	13,2	13,3	13,4	13,4	14,4	14,5	14,8	14,8
En inrikes /en utrikes född förälder	13,7	13,8	13,9	14,0	13,0	13,1	13,2	13,1	14,3	14,4	14,6	14,6
Utländsk bakgrund	12,7	12,8	12,9	13,0	12,3	12,4	12,4	12,4	13,1	13,3	13,4	13,5
Född i Sverige	13,0	13,1	13,2	13,2	12,5	12,7	12,6	12,7	13,4	13,5	13,7	13,8
9– år i Sverige	12,8	12,9	13,1	13,0	12,3	12,5	12,6	12,5	13,2	13,4	13,5	13,5
5–8 år i Sverige	12,3	12,6	12,7	12,6	12,0	12,0	12,2	12,1	12,7	13,1	13,1	13,2
0–4 år i Sverige	12,4	12,3	12,6	12,8	12,2	11,9	12,0	12,2	12,7	12,8	13,1	13,5
Totalt	13,7	13,7	13,9	14,0	13,1	13,2	13,2	13,3	14,2	14,3	14,6	14,6

* Genomsnittligt betygspoäng = Summan av kursernas poäng viktade med betyg dividerat med totalpoäng för eleven. Vikt för betygen är Icke Godkänd, IG=0, Godkänd, G=10, Väl godkänd, VG=15, mycket väl godkänd, MVG=20, vilket är den maximala poäng en elev kan få på en kurs. Endast betygssatta kurser är medräknade i den genomsnittliga poängen.

KÄLLA: Integrationsverkets databas STATIV.

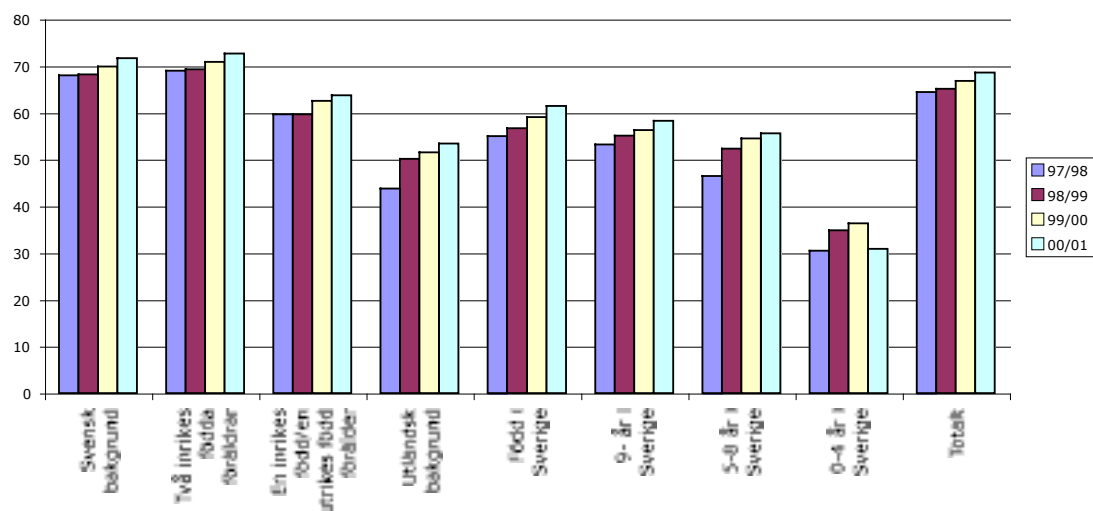
Tabell 22 A och B visar för läsåren 1997/98–2000/01 genomsnittliga betygspoäng och andelen elever som har påbörjat gymnasieskolan och inom fem år fullföljt gymnasiestudierna efter kön och efter svensk och utländsk bakgrund. Tendensen är att andelen som fullföljer sina studier ökar över åren. Vidare gäller generellt att flickor i större utsträckning än pojkar fullföljer gymnasiestudierna. Elever med två inrikes födda föräldrar fullföljer studierna i betydligt större utsträckning än elever som är födda i Sverige med en inrikes född och en utrikes född förälder, skillnaden är närmare 10 procentenheter. Det finns också en liten skillnad i fullföljandegraden mellan elever som är födda i Sverige med en inrikes född och en utrikes född förälder respektive två utrikes födda föräldrar. Den skillnaden härrör i första hand från att fullföljandegraden av gymnasiestudierna för pojkar i den sistnämnda

gruppen är betydligt mindre än i den förstnämnda gruppen. Därutöver gäller att andelen utrikes födda elever som fullföljer sina gymnasiestudier faller i takt med kortare vistelsetid i Sverige (jämför också Diagram 16).

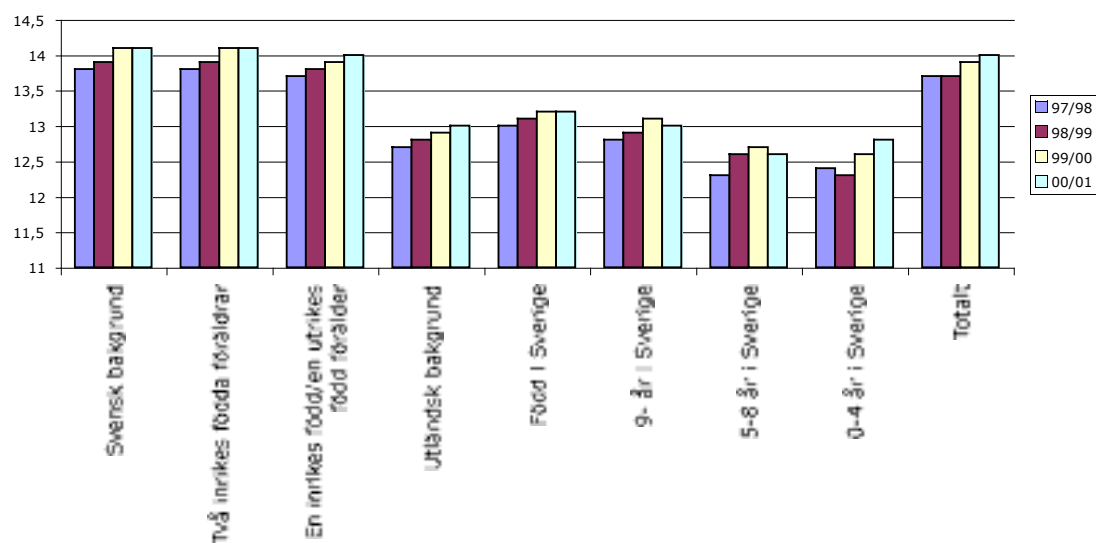
Av Tabell 22 A och B framgår också att för de elever som har fullföljt gymnasiet har den genomsnittliga betygspoängen ökat något över läsåren. I likhet med i grundskolan gäller generellt att flickor uppnår högre betygspoäng än pojkar. Vidare är den genomsnittliga betygspoängen högre för elevgrupper med svensk bakgrund än för elever med utländsk bakgrund. Även i detta fall faller betygspoängen med ju kortare vistelsetiden eleven har i Sverige men noterbart är ändå att skillnaden i betygspoängen är försumbar mellan de två utrikes födda elevgrupperna med den kortaste vistelsetiden (jämför också Diagram 19).

Diagram 18

Andel (i procent) som fullföljde gymnasiestudierna inom fem år av dem som började år 1 läsåret 97/98 -00/01 efter bakgrund och vistelsetid vid påbörjade studier

**Diagram 19**

Genomsnittliga gymnasiebetyg bland dem som började årskurs 1 läsåren 1997/98–00/01 och som fullföljde studierna inom fem år, efter bakgrund och vistelsetid vid påbörjade studier



Sysselsatt eller studerande efter fem år

Tabell 23 A och tabell 23 B redovisar situationen åren 2004 respektive 2005 i termer av att vara sysselsatt och/eller studerande för de elever som fick ett slutbetyg från olika nationella gymnasieprogram och IV-programmet från läsåren 1998/99 respektive 1999/00. Det bör först noteras att statistiken här inte särredovisar sysselsatta från de individer som studerar vilket betyder att det kan förekomma överlappningar, dvs. en individ kan samtidigt vara redovisad som sysselsatt och studerande. Som framgår finns ett mönster som är tämligen stabilt mellan åren. Andelen sysselsatta är lägre för elever från de studieförberedande programmen än för elever från yrkesförberedande och specialutformade programmen medan mönstret är det omvända när det gäller andelen studerande som är högst bland elever från de studieförberedande pro-

grammen. Sysselsättningsandelen är generellt högre för pojkar än för flickor. Sysselsättningsandelen är också generellt högre för elever med svensk bakgrund än för elever med utländsk bakgrund. Skillnaden i sysselsättningsandel för elever från de yrkesförberedande programmen är över 10 procentenheter. Det finns även en skillnad i andelen studerande mellan elever med svensk och utländsk bakgrund men här är skillnaden mindre. Sysselsättningsandelen för elever som har gått IV-programmet är ungefär på samma nivå som för elever från de studieförberedande programmen. Även här finns en skillnad i sysselsättningsandel mellan elever med svensk och utländsk bakgrund och beror nästan uteslutande på den skillnad i andel som finns mellan pojkar med svensk och utländsk bakgrund.

Tabell 23 A

Andel som fick betyg från ett gymnasialt program år 1998 och var sysselsatta och/eller studerande fem år senare, efter bakgrund och kön.

		Svensk bakgrund, procent			Utländsk bakgrund, procent		
		Totalt	Pojke	Flicka	Totalt	Pojke	Flicka
Studieförberedande	sysselsatt	54,2	54,2	54,3	50,9	50,4	51,3
	studerande	58,2	64,5	52,5	51,8	53,2	50,6
Samh	sysselsatt	58,6	59,7	57,9	53,9	55,0	53,3
	studerande	52,9	92,3	29,8	46,7	46,3	46,9
Naturv	sysselsatt	48,8	49,9	47,1	46,4	46,2	46,7
	studerande	64,8	43,4	97,4	59,2	59,4	58,9
Yrkesförberedande	Sysselsatt	77,6	81,8	73,2	68,1	70,9	65,4
	studerande	21,3	25,7	16,6	22,0	19,9	24,0
BF	Studerande	76,9	79,7	76,1	71,6	74,8	70,6
	Sysselsatt	22,4	84,8	5,6	20,3	21,7	19,9
BP	Sysselsatt	85,8	86,2	66,7	74,8	75,8	33,3
	Studerande	7,0	6,7	22,2	7,9	8,1	0,0
EC	Studerande	83,7	83,7	78,3	66,4	66,4	66,7
	Sysselsatt	16,2	16,2	17,4	25,6	25,6	33,3
EN	Sysselsatt	84,5	84,4	86,7	77,2	76,8	100,0
	Studerande	17,0	16,5	33,3	21,1	21,4	0,0
ES	Studerande	56,6	57,4	56,2	59,3	56,6	60,8
	Sysselsatt	44,8	100,3	19,6	36,6	36,3	36,8
FP	Sysselsatt	91,7	91,9	77,5	78,6	78,7	66,7
	Studerande	4,3	4,3	5,0	10,4	10,2	33,3
HP	Sysselsatt	77,4	77,0	77,7	63,8	65,8	62,3
	Studerande	21,1	25,4	17,4	22,6	23,7	21,7
HR	Sysselsatt	76,9	83,7	75,9	60,3	57,7	60,7
	Studerande	15,5	8,7	16,5	8,5	3,8	9,2
HV	Sysselsatt	79,3	80,5	78,4	75,2	78,8	71,7
	Studerande	17,2	14,2	19,5	14,7	9,4	20,1
IP	Sysselsatt	86,5	86,9	78,4	77,6	78,8	72,2
	Studerande	11,2	10,7	21,6	15,9	14,5	22,2
LP	Sysselsatt	82,0	86,2	79,5	62,5	75,0	54,2
	Studerande	14,1	10,1	16,6	27,5	18,8	33,3
MP	Sysselsatt	64,4	67,5	62,1	61,0	65,8	57,0
	Studerande	36,7	56,3	22,4	29,7	25,6	33,1
NP	Sysselsatt	77,8	86,3	69,3	60,7	65,0	58,5
	Studerande	19,5	13,8	25,2	16,4	15,0	17,1
OP	Sysselsatt	84,2	84,7	84,2	69,2	70,8	69,0
	Studerande	22,8	22,3	22,9	28,1	33,3	27,4
Specialutformat	Sysselsatt	64,1	66,8	61,0	53,5	52,7	54,2
	Studerande	43,6	42,2	45,3	43,0	45,6	40,8
IV-programmet	Sysselsatt	61,9	69,3	46,3	54,6	64,2	39,0
	Studerande	13,3	8,3	24,0	13,9	14,9	12,2
Alla	Sysselsatt	65,4	67,9	62,8	59,3	60,9	57,8
	Studerande	40,6	44,8	36,4	36,6	35,7	37,5

Tabell 23 B

Andel som fick slutbetyg från ett gymnasialt program år 1999 och var sysselsatta och/eller studerande fem år senare, efter bakgrund samt kön.

		Svensk bakgrund, procent			Utländsk bakgrund, procent		
		Totalt	Pojke	Flicka	Totalt	Pojke	Flicka
Studieförberedande	sysselsatt	54,2	54,2	54,3	50,9	50,4	51,3
	studerande	58,2	64,5	52,5	51,8	53,2	50,6
Samh	sysselsatt	58,6	59,7	57,9	53,9	55,0	53,3
	studerande	52,9	92,3	29,8	46,7	46,3	46,9
Naturv	sysselsatt	48,8	49,9	47,1	46,4	46,2	46,7
	studerande	64,8	43,4	97,4	59,2	59,4	58,9
Yrkesförberedande	Sysselsatt	77,6	81,8	73,2	68,1	70,9	65,4
	studerande	21,3	25,7	16,6	22,0	19,9	24,0
BF	Studerande	76,9	79,7	76,1	71,6	74,8	70,6
	Sysselsatt	22,4	84,8	5,6	20,3	21,7	19,9
BP	Sysselsatt	85,8	86,2	66,7	74,8	75,8	33,3
	Studerande	7,0	6,7	22,2	7,9	8,1	0,0
EC	Studerande	83,7	83,7	78,3	66,4	66,4	66,7
	Sysselsatt	16,2	16,2	17,4	25,6	25,6	33,3
EN	Sysselsatt	84,5	84,4	86,7	77,2	76,8	100,0
	Studerande	17,0	16,5	33,3	21,1	21,4	0,0
ES	Studerande	56,6	57,4	56,2	59,3	56,6	60,8
	Sysselsatt	44,8	100,3	19,6	36,6	36,3	36,8
FP	Sysselsatt	91,7	91,9	77,5	78,6	78,7	66,7
	Studerande	4,3	4,3	5,0	10,4	10,2	33,3
HP	Sysselsatt	77,4	77,0	77,7	63,8	65,8	62,3
	Studerande	21,1	25,4	17,4	22,6	23,7	21,7
HR	Sysselsatt	76,9	83,7	75,9	60,3	57,7	60,7
	Studerande	15,5	8,7	16,5	8,5	3,8	9,2
HV	Sysselsatt	79,3	80,5	78,4	75,2	78,8	71,7
	Studerande	17,2	14,2	19,5	14,7	9,4	20,1
IP	Sysselsatt	86,5	86,9	78,4	77,6	78,8	72,2
	Studerande	11,2	10,7	21,6	15,9	14,5	22,2
LP	Sysselsatt	82,0	86,2	79,5	62,5	75,0	54,2
	Studerande	14,1	10,1	16,6	27,5	18,8	33,3
MP	Sysselsatt	64,4	67,5	62,1	61,0	65,8	57,0
	Studerande	36,7	56,3	22,4	29,7	25,6	33,1
NP	Sysselsatt	77,8	86,3	69,3	60,7	65,0	58,5
	Studerande	19,5	13,8	25,2	16,4	15,0	17,1
OP	Sysselsatt	84,2	84,7	84,2	69,2	70,8	69,0
	Studerande	22,8	22,3	22,9	28,1	33,3	27,4
Specialutformat	Sysselsatt	64,1	66,8	61,0	53,5	52,7	54,2
	Studerande	43,6	42,2	45,3	43,0	45,6	40,8
IV-programmet	Sysselsatt	61,9	69,3	46,3	54,6	64,2	39,0
	Studerande	13,3	8,3	24,0	13,9	14,9	12,2
Alla	Sysselsatt	65,4	67,9	62,8	59,3	60,9	57,8
	Studerande	40,6	44,8	36,4	36,6	35,7	37,5

BOENDE

Sammanfattning

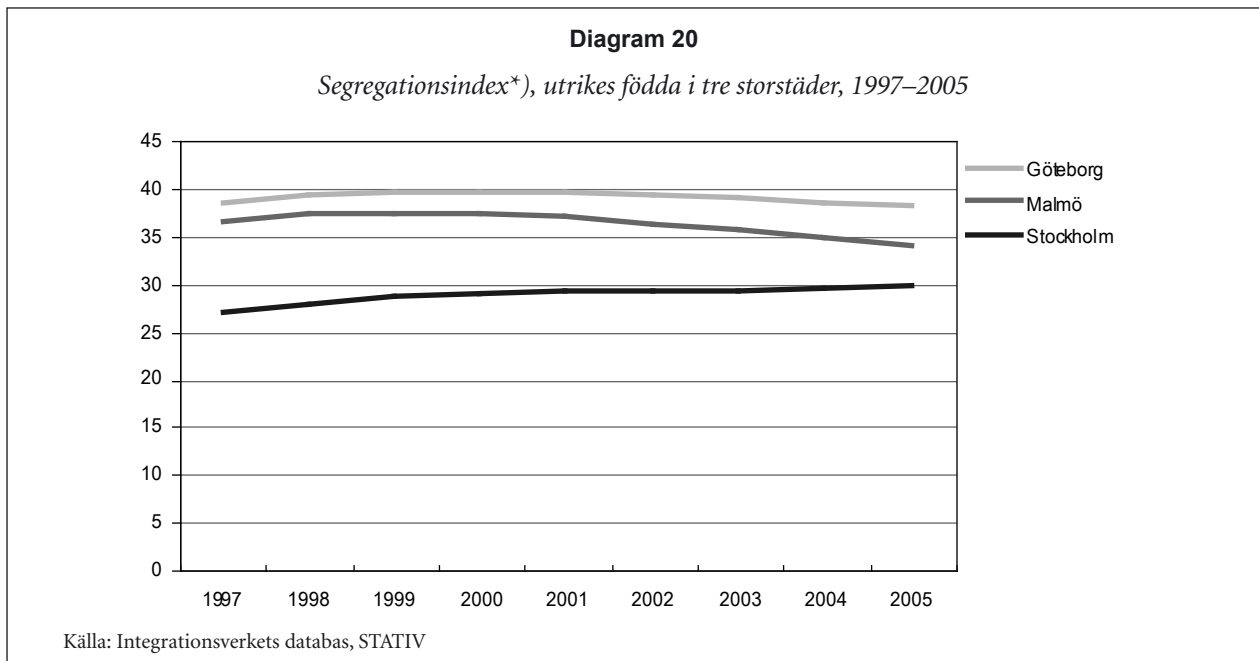
Det finns stora skillnader mellan inrikes och utrikes födda i fråga om boendeformer, exempelvis i vilken utsträckning man bor i hyresrätt eller egna hem. Dessa skillnader avspeglar sig också i en tydlig geografisk boendesegregation efter etniska skiljelinjer. Utvecklingen under de senaste åren har i detta avseende inte varit helt entydig. I flertalet av landets större kommuner ökar dock den etniska boendesegregationen. Utvecklingen visar också att den socioekonomiska boendesegregationen får en allt tydligare etniska dimension. I denna rapport beskrivs denna utveckling med uppgifter om andelen inrikes och utrikes födda i områden med låg sysselsättningsgrad.

Segregation

Boendesegregation innebär i regel att olika befolkningskategorier i viss utsträckning bor geografiskt åtskilda från varandra. Utvecklingen i fråga om den etniska boendesegregationen under perioden 1997–2005 varierar något i landets större kommuner. I de tre storstadskommunerna är förändringarna mellan enskilda år små, men en jämförelse av de tre kommunerna visar att utvecklingen går åt olika håll. Tydligast är skillnaden mellan Malmö där segregationen minskat och Stockholm där boendesegregation successivt skärpts under den aktuella perioden (diagram 20). Malmö hör därmed till de fåtal större kommuner som kan uppvisa en minskande segregation under de senaste åren. Sett över hela tidsperioden, 1997–2005, ökar segregationen i flertalet av landets 20 största kommuner (se diagram 21). Kommunerna i diagrammen 21 och 22 är ordnade i storleksordning. Problemet med ökande segregation brukar ibland tillskrivas de tre storstadsregionerna i första hand. Att döma av diagram 21 och 22 är det dock svårt att hitta något

tydligt samband mellan utvecklingen i detta avseende och respektive kommuns storlek.

I de fall där segregationen enligt detta mått trots allt har minskat under perioden kan en förklaring vara att för de utrikes födda som flyttat till respektive kommun under senare år har bosättningen varit jämnare fördelad över olika stadsdelar jämfört med för dem som kommit tidigare. En annan förklaring kan vara att spridningen ökat genom omflyttning mellan olika stadsdelar och bostadsområden. I vissa kommuner förklaras dock utvecklingen sannolikt av att tillskottet av inrikes födda i de mest »svenskglesa« områdena i stor utsträckning utgörs av barn till utrikes födda. Detta bekräftas i någon mån av diagram 22 som visar segregationsindex för befolkningen med utländsk bakgrund (utrikes födda och inrikes födda med två utrikes födda föräldrar). I exempelvis Göteborgs och Malmös fall kan man här notera en viss ökning av segregationsindex, dvs. en utveckling i motsatt riktning jämfört med diagram 22 (segregationsindex för utrikes födda).



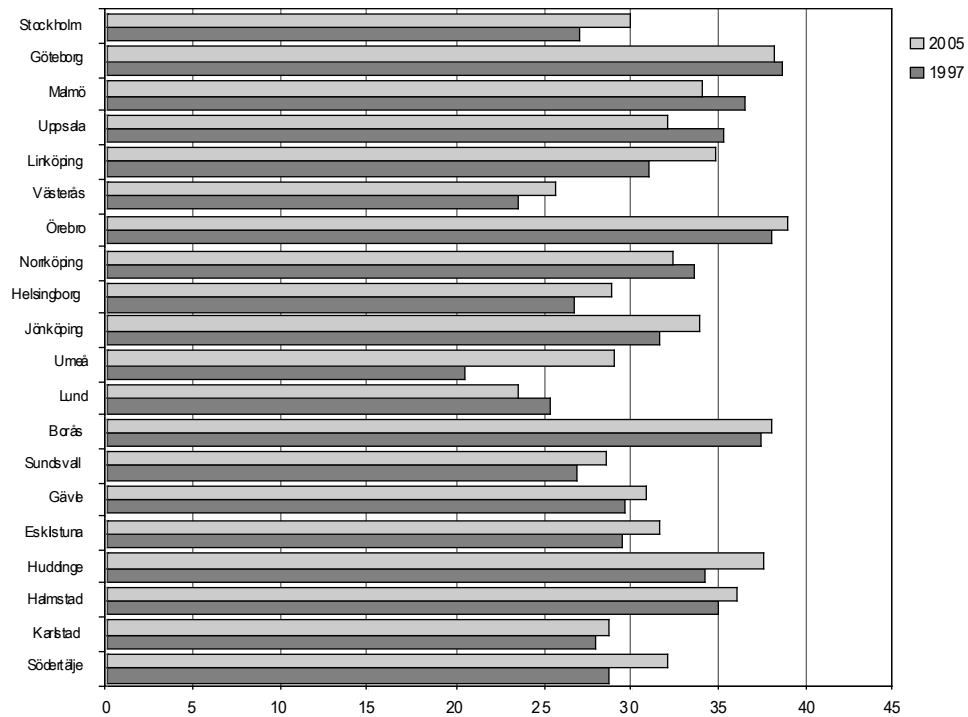
*) Segregationsindex är ett mått på skillnaden i bosättningsmönster mellan en befolkningskategori, i detta fall utrikes födda, och befolkningen i sin helhet. Indexet kan variera mellan 0 och 100, där indextalet 0 representerar en situation med total frånvaro av boendesegregation medan 100 representerar maximal boendesegregation. Detta sätt att beräkna boendesegregationen lämpar sig bäst för att beskriva utvecklingen över tid. Däremot ska nivåskillnaderna mellan kommunerna i diagram 1, 2 och 3 tolkas med försiktighet eftersom indexet är känsligt för skillnader i fråga om storleken på delområdena i respektive kommun.

Segregationsindex beräknas enligt formeln
$$\frac{\sum |p_{1i} - p_i|}{2(1 - p_1)} * 100$$

där p_{1i} = andelen av befolkningskategori i som bor i område p ,
 p_i = andelen av hela befolkningen i som bor i område p ,
 p_1 = andelen av befolkningskategori 1 i hela kommunen.

Diagram 21

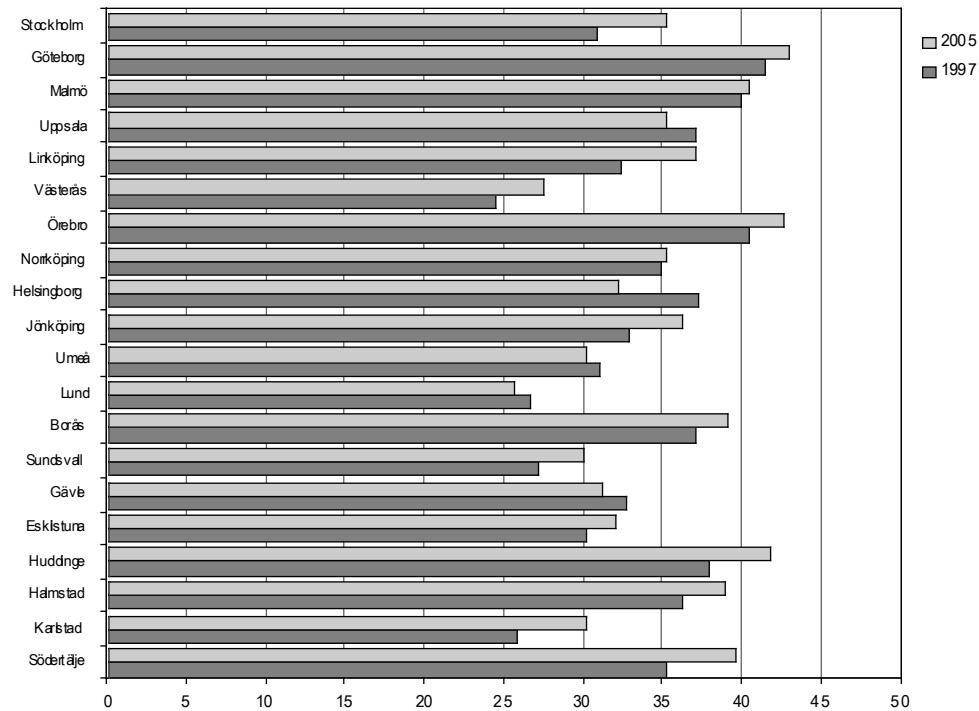
Segregationsindex, utrikes födda, i landets 20 största kommuner i storleksordning 1997 och 2005.



Källa: Integrationsverkets databas, STATIV

Diagram 22

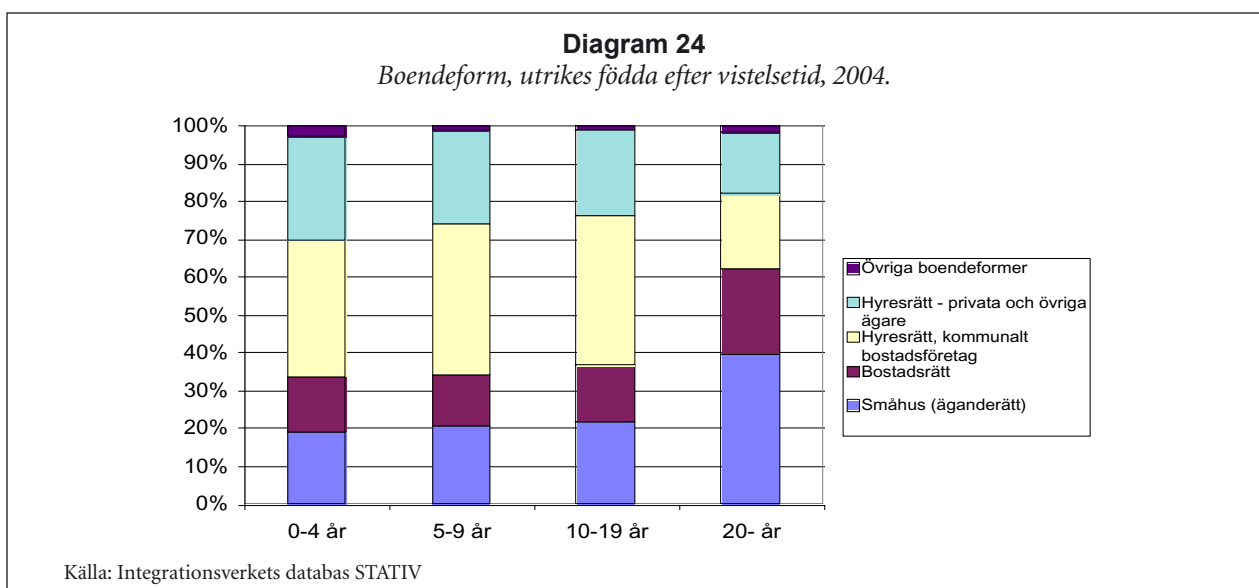
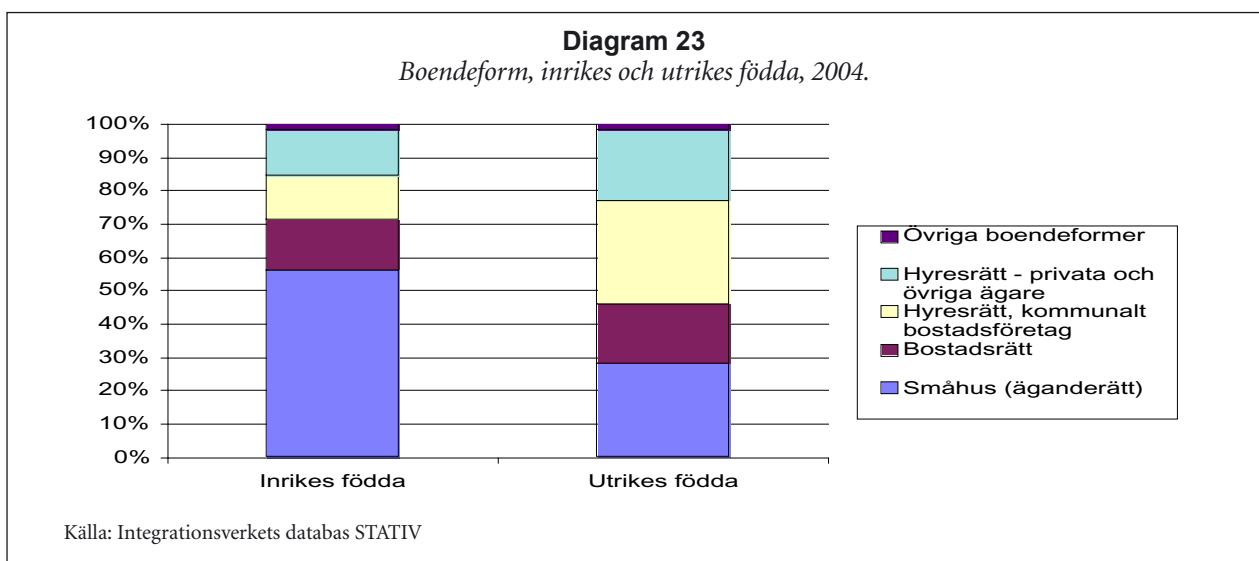
Segregationsindex, befolkning med utländsk bakgrund, i landets 20 största kommuner i storleksordning 1997 och 2005.



Boendeformer

En vanlig förklaring till den etniska boendesegregationen är att det finns stora skillnader i fråga om boendeformer mellan inrikes och utrikes födda, dvs. om man bor i hyresrätt, bostadsrätt eller småhus. Den utrikes födda befolkningen är exempelvis kraftigt överrepresenterad i områden som domineras av bostäder med hyresrätt. Uppdelningen av befolkningen efter etniska skiljelinjer kan därmed också förklaras av i vilken utsträckning områden med olika upplåtelseformer är geografiskt åtskilda i en stad. (se *Rapport integration 2005* där sambandet mellan en segmenterad bostadsmarknad och boendesegregation undersöks närmare). Med ökad vistelsetid hos den invandrade befolkningen minskar skillnaderna något i förhållande till den infödda befolkningen (se diagram 24).

Det behöver dock inte betyda att vi kan förvänta oss att dagens nyanlända invandrare med tiden kommer att uppvisa ett boendemönster som allt mer liknar majoritetsbefolkningens. En förklaring till skillnaden i boendet mellan de nyanlända invandrarna och de som har bott i landet i mer än 20 år är sannolikt att det i stor utsträckning rör sig om olika invandrargrupper. De nyanlända utgörs till nära 50 procent av personer födda i Asien och Afrika medan den stora invandrargruppen bland dem som kom till landet för mer än 20 år sedan utgörs av personer från övriga Norden, i första hand arbetskraftsinvandrare från Finland. Med en tidig etablering på arbetsmarknaden i den senare gruppen följer också bättre ekonomiska förutsättningar att göra boendekarriär jämfört med de flyktinginvandrare som kommit till landet under senare tid.



»Utsatta bostadsområden« – områden med låg sysselsättningsgrad

Boendesegregation beskrivs ofta som ett resultat av växande socioekonomiska klyftor där personer som är väl etablerade på arbetsmarknaden och med goda inkomster söker sig bort från områden dit arbetslösa och låginkomsttagare hänvisas. Tabell 1 visar att det också finns en tydlig etnisk dimension i denna socioekonomiska boendesegregation. Den utrikes födda befolkningen är nämligen kraftigt överrepresenterad i områden med låg sysselsättningsgrad bland de boende. Utvecklingen av antalet områden med låg sysselsättning följer i stort sett den ekonomiska konjunkturen i landet. I samband med den ekonomiska återhämtningen i slutet av 1990-talet med ökande sysselsättning, inte minst bland utrikes födda, minskade antalet s.k. utsatta områden kraftigt (se diagram 25). Under samma period minskade också antalet boende i områden med särskilt låg sysselsättning (under 50 procent) såväl bland inrikes som bland utrikes födda (se tabell 24). Därefter, år 2002–2004, har antalet områden och befolkningen i dessa områden åter ökat. Detta gäller dock i första hand den utrikes födda befolkningen som under de senaste två åren av perioden varit i majoritet i de mest sysselsättningssvaga områdena. Den socioekonomiska boendesegregationen präglas därmed i allt större utsträckning av en etnisk dimension.

Tabell 24

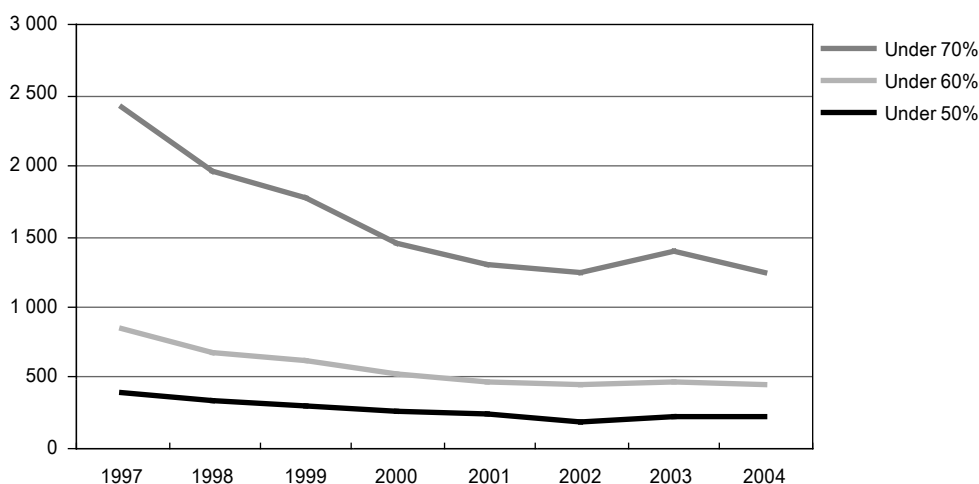
Antal boende, 20–64 år, i områden där sysselsättningen är lägre än 50 procent, samt andel utrikes födda 1997–2004

År	Antal inrikes födda	Antal utrikes födda	Andel utrikes födda (%)
1997	156 094	133 786	46,2
1998	129 066	124 962	49,2
1999	116 655	115 443	49,7
2000	99 313	100 732	50,4
2001	86 775	84 708	49,4
2002	88 403	85 952	49,3
2003	103 633	109 151	51,3
2004	103 878	117 579	53,2

Källa: Integrationsverkets databas STATIV

Diagram 25

Antal områden) där sysselsättningen understiger 50, 60 respektive 70 procent, 1997–2004.*



Källa: Integrationsverkets databas STATIV

*) Uppgifterna bygger på ett datamaterial som omfattar drygt 8 200 mindre geografiska områden (sk. SAMS-områden) med en befolkning som överstiger 40 invånare i åldern 20–64 år.

HÄLSA

Sammanfattning

Statistiken visar att andelen sjukfall bland den sysselsatta befolkningen, 20–64 år, har fortsatt att sjunka efter en topp år 2002, men att andelen ändå ligger på en historiskt hög nivå. Kvinnor har i alla åldersgrupper högre andel sjukfall än män både bland inrikes födda och bland utrikes födda. De utrikes födda är överrepresenterade i andelen sjukfall och över tiden har utrikes födda kvinnor den högsta andelen sjukfall. Andelen som har stått utanför de inkomstbaserade socialförsäkringssystemen – »vuxna utanför« – har ökat något sedan 2002. Över tiden är det också en betydligt större andel utrikes födda än inrikes födda som tillhör »vuxna utanför«. Högst upp i denna statistik återfinns de utrikes födda kvinnorna.

Sjukfall

Sjukfrånvaron utgör en indikator på bestämningsfaktorn arbetsmarknadsposition under det nationella folkhälsomålet ekonomisk och social trygghet (Statens Folkhälsoinstitut: 2005:51). Sjukfrånvaron brukar mätas på två sätt: ohälsotalet som utgår från antalet dagar som individen är frånvarande på grund av sjukdom och sjukfall som räknar antalet tillfällen som individen är frånvarande på grund av sjukdom.¹¹ Denna rapport använder i huvudsak måttet andelen sjukfall och redovisar fördelningen av andelen sjukfall för olika grupper.

Diagram 26 och tabell 25 redovisar utvecklingen av andelen sjukfall bland den sysselsatta befolkningen under perioden 1997–2004. Som framgår ökade sjukfallen i alla grupper fram till år 2002 och har därefter minskat. Andelen sjukfall är högre bland kvinnor än bland män och utrikes födda har högre andelar än inrikes födda.

Tabell 25

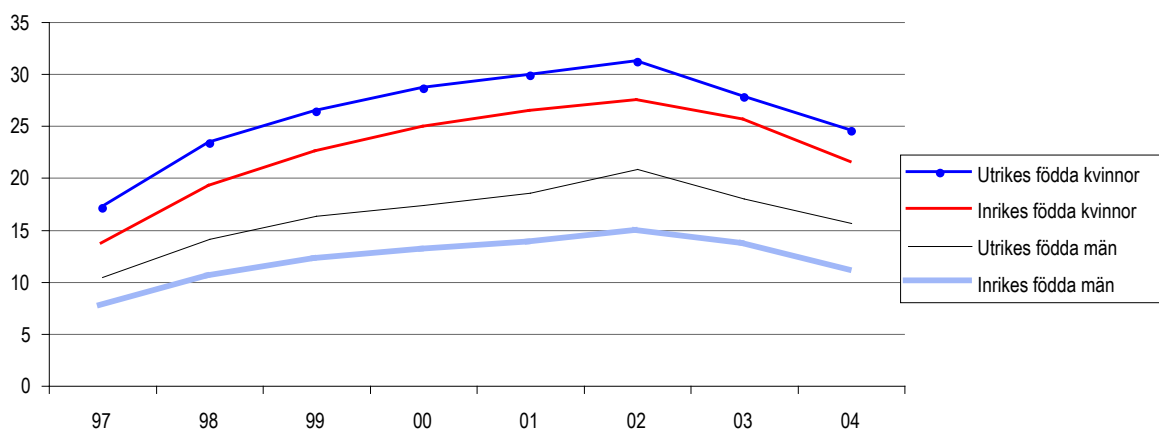
Andel (i procent) sjukfall av den sysselsatta befolkningen (20–64 år) efter bakgrund och kön för åren 1997–2004 (åldersstandardiserad med inrikes födda som referens).

	Utrikes födda		Inrikes födda	
	Kvinnor	Män	Kvinnor	Män
1997	17,14	10,50	13,68	7,55
1998	23,35	14,13	19,18	10,36
1999	26,42	16,34	22,54	12,09
2000	28,62	17,41	24,89	12,98
2001	29,88	18,58	26,37	13,62
2002	31,22	20,90	27,44	14,79
2003	27,79	18,02	25,56	13,53
2004	24,50	15,70	21,50	11,00

Källa: Integrationsverkets databas STATIV

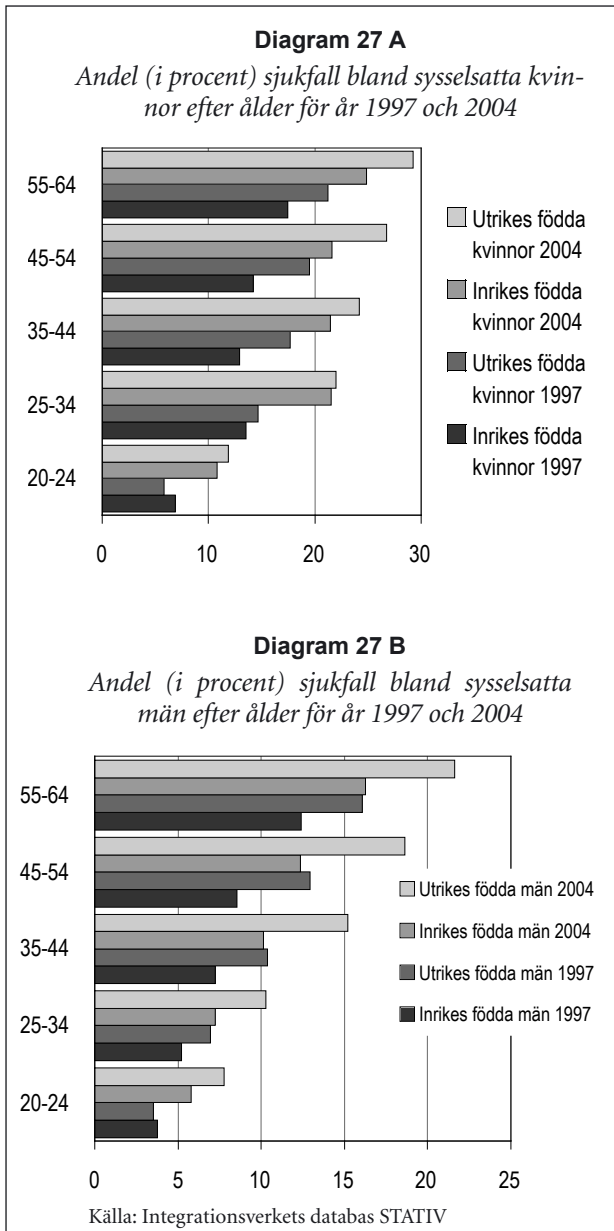
Diagram 26

Andel (i procent) sjukfall av den sysselsatta befolkningen (20–64 år) efter bakgrund och kön för åren 1997–2004 (åldersstandardiserad med inrikes födda som referens).



Källa: Integrationsverkets databas STATIV

¹¹ För en mer utförlig redovisning av begreppen se vidare avsnittet om begrepp och definitioner.



Tabell 26 A
Andel (i procent) sjukfall bland sysselsatta kvinnor efter ålder för år 1997 och 2004.

År	Inrikes födda kvinnor 1997	Utrikes födda kvinnor 1997	Inrikes födda kvinnor 2004	Utrikes födda kvinnor 2004
20-24	6,9	5,8	10,8	11,9
25-34	13,5	14,6	21,5	22,0
35-44	12,9	17,7	21,5	24,2
45-54	14,2	19,5	21,6	26,8
55-64	17,4	21,3	24,9	29,2

Tabell 26 B
Andel (i procent) sjukfall bland sysselsatta män efter ålder för år 1997 och 2004.

År	Inrikes födda män 1997	Utrikes födda män 1997	Inrikes födda män 2004	Utrikes födda män 2004
20-24	3,8	3,5	5,8	7,8
25-34	5,2	6,9	7,2	10,3
35-44	7,2	10,4	10,1	15,2
45-54	8,5	12,9	12,4	18,6
55-64	12,4	16,1	16,3	21,6

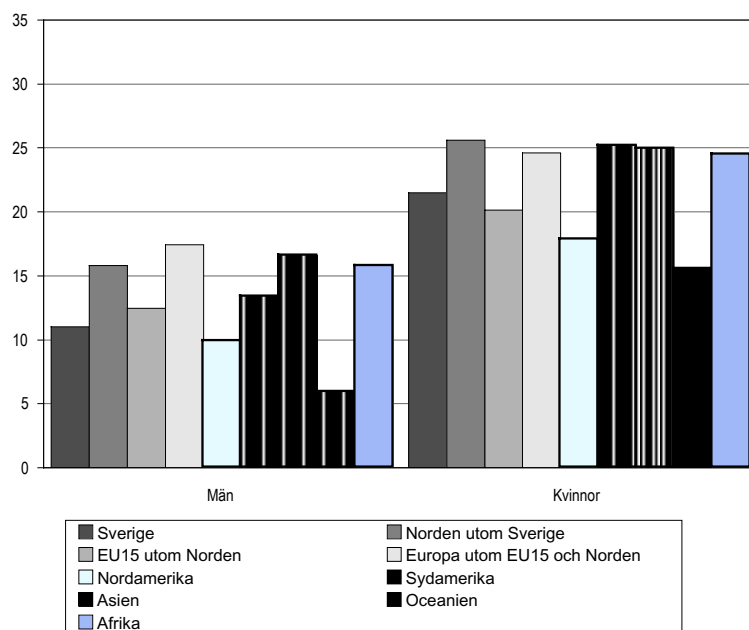
Källa: Integrationsverkets databas STATIV

Diagram 27 A och 27 B (och tabell 26 A och tabell 26 B) visar skillnaderna över tid i andelen sjukfall mellan utrikes och inrikes födda kvinnor och män åren 1997 och 2004, uppdelade efter åldersgrupper. Generellt har kvinnor högre ohälsotal än män i alla åldersgrupper. De äldre åldersgrupperna bland både utrikes och inri-

kes födda har de högsta andelarna av sjukfallen. Utrikes födda kvinnor har dock högsta andel sjukfall över tid. De utrikes födda har genomgående högre andelar av sjukfallen med undantag av utrikes födda män och kvinnor i åldersgruppen 20–24 år 1997.

Diagram 28

Andel (i procent) sjukfall av den sysselsatta befolkningen efter kön och födelseregion



Källa: Integrationsverkets databas STATIV

Tabell 27

Andel (i procent) sjukfall av den sysselsatta befolkningen efter kön och födelseregion.

	Sverige	Norden utom Sverige	EU15 utom Norden	Europa utom EU15 och Norden	Nord-amerika	Syd-amerika	Asien	Ocea-nien	Afrika
Kvinnor	21,5	25,6	20,1	24,6	17,8	25,1	24,9	15,6	24,5
Män	11,0	15,8	12,5	17,4	9,9	13,4	16,6	5,9	15,7

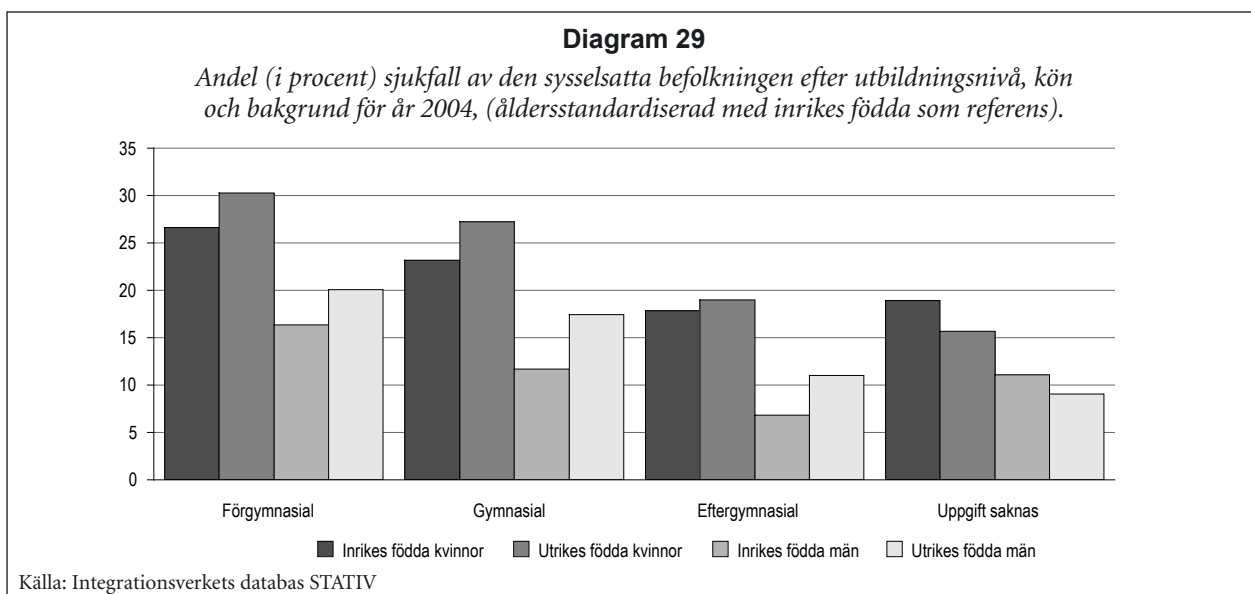
Källa: Integrationsverkets databas STATIV

Diagram 28 och tabell 27 redovisar andelen sjukfall i den sysselsatta befolkningen efter kön och födelseregion. Som framgår har kvinnor från Norden utom

Sverige den högsta andelen sjukfall bland kvinnor medan män från Europa utom EU15 och Norden toppar sjukfallstatistiken bland männen.

I nedanstående diagram 29 och tabell 28 redovisas andelen sjukfall efter utbildningsnivå. Lågutbildade har generellt högre andel sjukfall än högutbildade och

utrikes födda har högre andel sjukfall än inrikes födda med samma utbildningsnivå.



Tabell 28

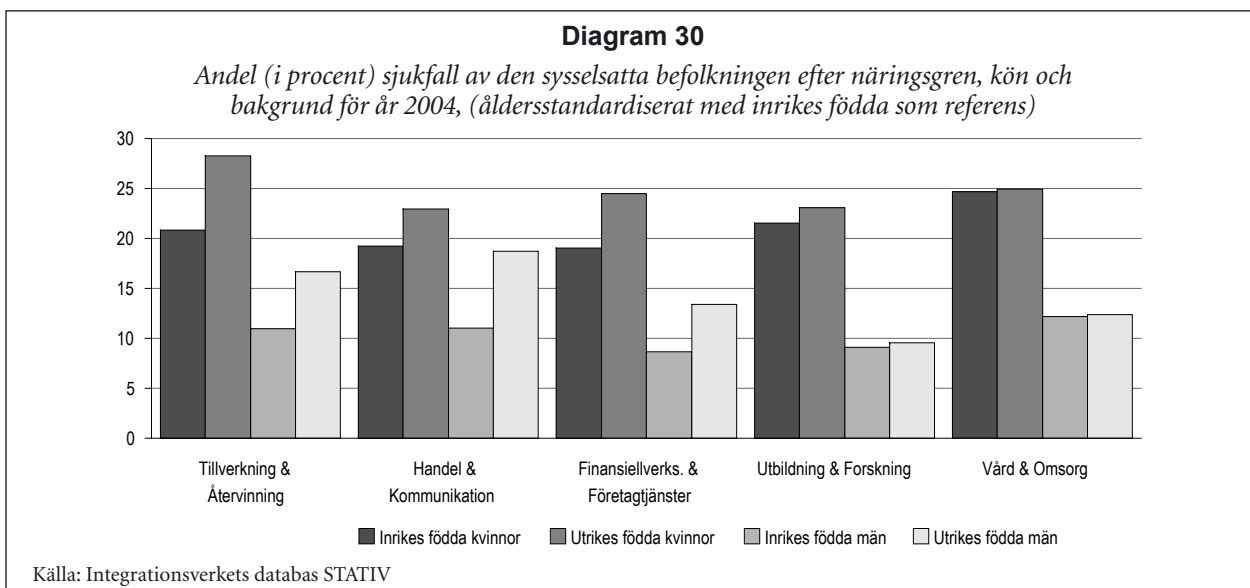
Andel (i procent) sjukfall av den sysselsatta befolkningen efter utbildningsnivå, kön och bakgrund för år 2004, (åldersstandardiserad med inrikes födda som referens).

	Inrikes födda kvinnor	Utrikes födda kvinnor	Inrikes födda män	Utrikes födda män
Förgymnasial	26,6	30,3	16,4	20,1
Gymnasial	23,2	27,2	11,7	17,4
Eftergymnasial	17,9	19,0	6,8	11,0
Uppgift saknas	18,9	15,7	11,1	9,1

Källa: Integrationsverkets databas STATIV

Andelen sjukfall bland den sysselsatta befolkningen efter näringsgren redovisas i diagram 5 och tabell 5. Högst andelar bland utrikes födda män finns i närings-

grenen handel och kommunikation, och bland utrikes födda kvinnor inom tillverkning och återvinning samt vård och omsorg.



Tabell 29

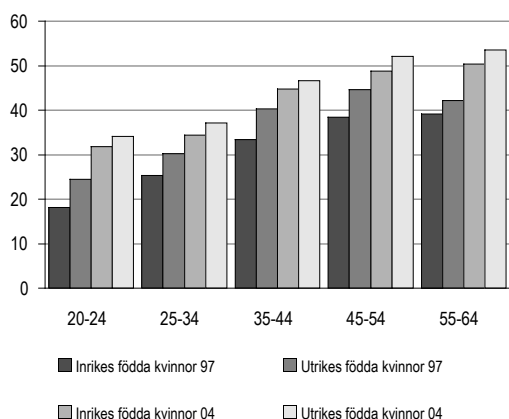
Andel (i procent) sjukfall av den sysselsatta befolkningen efter näringsgren, kön och bakgrund för år 2004 (åldersstandardiserat med inrikes födda som referens).

	Inrikes födda kvinnor	Utrikes födda kvinnor	Inrikes födda män	Utrikes födda män
Tillverkning & Återvinning	20,8	28,3	11,0	16,6
Handel & Kommunikation	19,3	22,9	11,0	18,7
Finansiell verks. & Företagstjänster	19,0	24,5	8,6	13,4
Utbildning & Forskning	21,5	23,1	9,1	9,5
Vård & Omsorg	24,7	25,0	12,2	12,4

Källa: Integrationsverkets databas STATIV

Diagram 31 A

Andel (i procent) långtidssjuk-skrivna kvinnor efter ålder och bakgrund för år 1997 och 2004.

**Tabell 30 A**

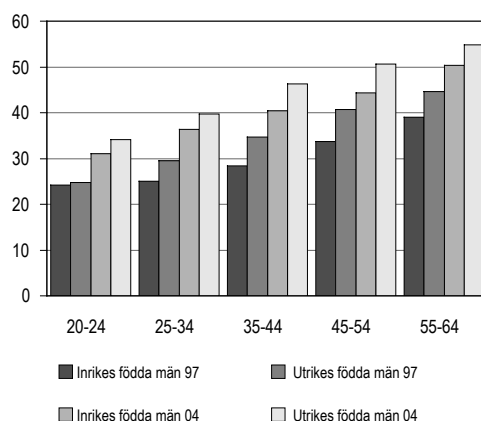
Andel (i procent) långtidssjukskrivna kvinnor efter ålder och bakgrund för år 1997 och 2004.

År	Inrikes födda kvinnor 1997	Utrikes födda kvinnor 1997	Inrikes födda kvinnor 2004	Utrikes födda kvinnor 2004
20-24	18,1	24,4	31,8	34,1
25-34	25,3	30,2	34,3	37,1
35-44	33,4	40,3	44,8	46,7
45-54	38,4	44,6	48,8	52,0
55-64	39,1	42,2	50,4	53,5

Källa: Integrationsverkets databas STATIV

Diagram 31 B

Andel (i procent) långtidssjuk-skrivna män efter ålder och bakgrund för år 1997 och 2004.

**Tabell 30 B**

Andel (i procent) långtidssjukskrivna män efter ålder och bakgrund för år 1997 och 2004.

År	Inrikes födda män 1997	Utrikes födda män 1997	Inrikes födda män 2004	Utrikes födda män 2004
20-24	24,3	24,8	31,0	34,2
25-34	25,0	29,5	36,3	39,7
35-44	28,4	34,7	40,4	46,4
45-54	33,7	40,7	44,3	50,6
55-64	39,0	44,6	50,4	54,9

Källa: Integrationsverkets databas STATIV

Diagrammen 31 A och 31 B samt tabellerna 30 A och 30 B visar andelen av sjukfallen som är långtidssjukskrivna¹² efter kön, ålder och bakgrund. Andelen långtidssjukskrivna är generellt högre år 2004 jämfört med år 1997. Vidare ökar andelen långtidssjukskrivna generellt med åldern. Oavsett kön är andelen långtidssjukskrivna bland de utrikes födda är högre än bland de inrikes födda. En rad hypoteser som kan förklara en del av skillnaderna i sjukfrånvaro mellan utrikes och inrikes födda har testats av olika forskare (t.ex. Nilsson 2005 och 2006, Bengtsson & Scott 2006). Hypoteser som t.ex. utrikes födda kvinnors reaktion på ekono-

miska incitament, graden av differentiering i hushållet som medför större svårigheter att hantera de dubbla rollerna som förälder och som anställd, skillnader i arbetsmiljö då utrikes födda är överrepresenterade i fysiskt ansträngande och monotona arbeten och i mer osäkra anställningsformer, förklarar bara en del av skillnaderna. Socioekonomiska och demografiska faktorer förklarar heller inte alla skillnader i sjukfrånvaro mellan utrikes och inrikes födda. Variabeln födelseland verkar bäst förklara skillnaderna i arbetsmarknadssituationen och en annan förklaringsfaktor är sannolikt grundläggande skillnader i hälsa.

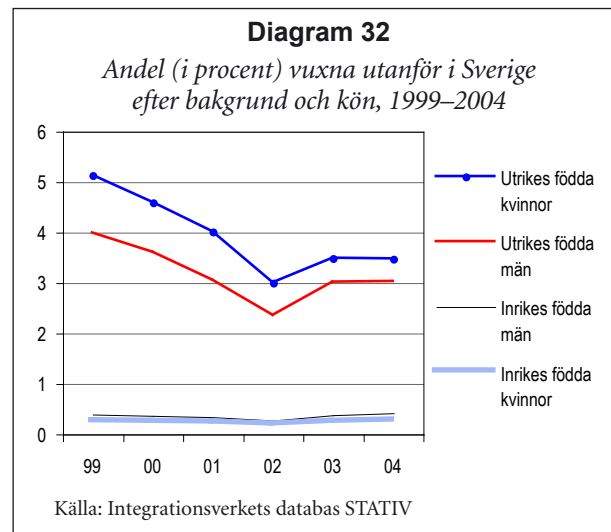
¹² Långtidssjukskrivna definieras här som den individ vars sammanlagda antal sjukdagar överstiger 60 dagar oavsett antal tillfällen som individen har varit sjukskriven.

Vuxna utanför de inkomstbaserade socialförsäkringssystemen

En viktig grupp utrikes födda är de som inte bara står utanför arbetsmarknaden på grund av arbetslöshet, sjukdom eller funktionshinder, utan som av olika skäl dessutom står utanför de inkomstbaserade socialförsäkringssystemen om de blir sjuka eller arbetslösa. Dessa individer, här benämnda »vuxna utanför« är hänvisade till ekonomiskt bistånd i form av försörjningsstöd, som är tänkt att vara samhällets yttersta skyddsnät under en begränsad tid.¹⁴

Drygt 25 000 utrikes födda individer, exklusive dem som omfattas av ersättningsförordningen, saknade under år 2004 sjukpenninggrundande inkomst - var »nollplacerade« - och var hänvisade till försörjningsstöd.

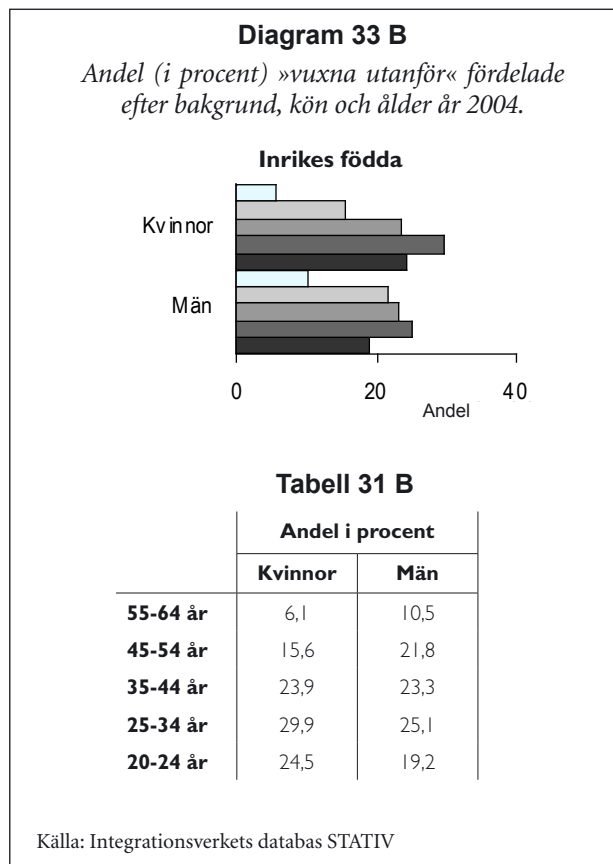
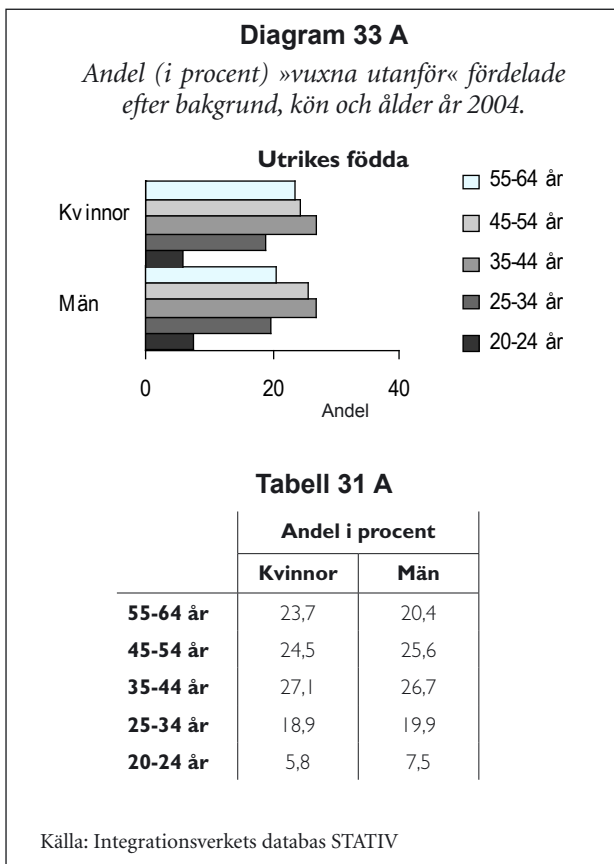
Diagram 32 visar att det är en betydligt större andel utrikes födda som över tiden har stått utanför de inkomstbaserade socialförsäkringssystemen än de inrikes födda. Även i detta fall ligger de utrikes födda kvinnorna högst upp i statistiken.



¹³ För en utförligare definition av gruppen »vuxna utanför«, se avsnittet om begrepp och definitioner.

Diagrammen 33 A och 33 B samt tabellerna 8a och 8b visar hur de »vuxna utanför« är fördelade efter kön och ålder bland dem som är utrikes födda respektive inrikes födda. Den viktigaste skillnaden är att utrikes födda »vuxna utanför« framför allt finns i åldersgrup-

perna 35–54 år medan bland de inrikes födda är det förhållandevis fler i de yngsta åldersgrupperna 20–34 år som står utanför de inkomstbaserade socialförsäkringssystemen.



Diagrammen 34 A och 34 B visar andelen »vuxna utanför«, efter utbildningsnivå och kön. Som framgår är de lågutbildade överrepresenterade både bland de utrikes och inrikes födda och avsett kön. Noterbart

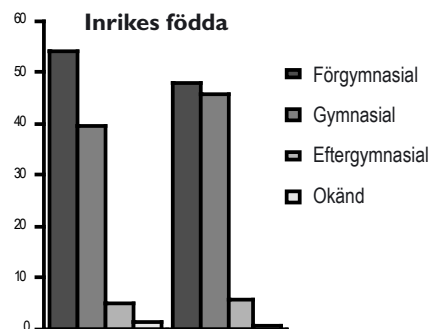
är att andelen lågutbildade är högre bland de inrikes födda än bland de utrikes födda medan andelen med högre utbildning är vanligare bland de utrikes födda »vuxna utanför«.

Diagram 34 A

Andel (i procent) »vuxna utanför« fördelade efter bakgrund, kön och ålder



Diagram 34 B



Tabell 32 A

	Andel i procent	
	Kvinnor	Män
■ Förgymnasial	45,6	40,3
■ Gymnasial	20,8	32
■ Eftergymnasial	12,3	18,5
■ Okänd	21,2	9,2

Tabell 32 B

	Andel i procent	
	Kvinnor	Män
■ Förgymnasial	53,8	47,7
■ Gymnasial	39,8	45,9
■ Eftergymnasial	5,3	5,8
■ Okänd	1,2	0,7

Källa: Integrationsverkets databas STATIV

Diagrammen 35 A och 35 B redovisar andelen »vuxna utanför« bland de utrikes födda efter vistelsetid i Sverige. Av diagram 10a framgår att en majoritet av de utrikes födda »vuxna utanför« har varit i Sverige i 10-19 års tid. Av diagram 35 B framgår vidare att den

största andelen av dem har kommit till Sverige som flyktingar eller som anhöriga till flyktingar. Andelen »vuxna utanför« bland dem som har studier, arbete eller annat som grund för bosättning är så låg att de inte redovisas här.

Diagram 35 A

Andel (i procent) utrikes födda »vuxna utanför« fördelade efter vistelsetid och grund för bosätt-

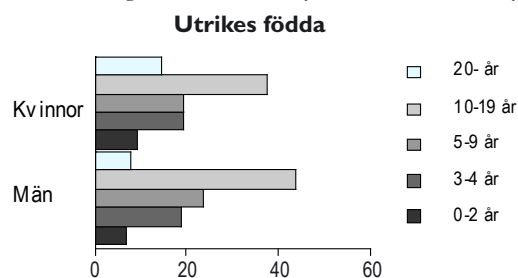
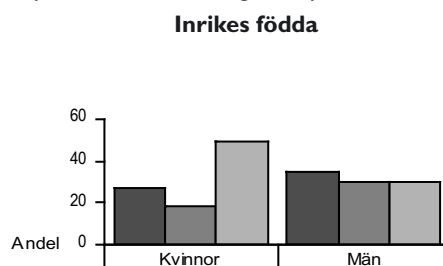


Diagram 35 B



Tabell 33 A

	Andel i procent	
	Kvinnor	Män
□ 20- år	7,9	14,5
■ 10-19 år	43,6	37,6
■ 5-9 år	23,3	19,6
■ 3-4 år	18,5	19,3
■ 0-2 år	6,7	9,1

Tabell 33 B

	Andel i procent	
	Kvinnor	Män
■ 20- år	27,7	34,8
■ 10-19 år	18,3	29,4
■ 5-9 år	48,6	30,3

■ Humanitär
■ Skyddsbehov
■ Familjeband

Källa: Integrationsverkets databas STATIV

STATISTISKA KÄLLOR OCH DEFINITIONER AV BEGREPP

I Rapport Integration och i uppföljande statistikrapporter används flera begrepp och geografiska indelningar där den exakta betydelsen inte alltid är självklar eller allmänt känd. I detta avsnitt presenteras först de datakällor som de statistiska beräkningarna bygger på och därefter ges kortfattade definitioner på några begrepp som används i denna rapport. De begrepp som används följer Statistiska centralbyråns riktlinjer (SCB, Meddelande i samordningsfrågor för Sveriges officiella statistik, MiS 2002:3).

Statistiska källor

AKU

SCB:s arbetskraftsundersökningar (AKU) genomförs löpande sedan början av 1960-talet och är Sveriges officiella sysselsättnings- och arbetslöshetsstatistik. AKU är urvalsbaserad och genomförs varje månad. Urvalet består av tre separata urval, ett för varje månad i kvartalet. Varje månad intervjuas ca 17 000 personer i åldrarna 16–64 år. År 2005 förändrade SCB definitionerna av sysselsättning och arbetslöshet för att EU-anpassa AKU. Dessa förändringar gör ett brott i jämförbarheten över tiden för AKU, vilket innebär att jämförelser efter år 2004 med tidigare år måste göras med stor försiktighet. Här listas några av de viktigaste definitionsförändringarna:

Arbete utomlands jämföras med arbete i Sverige (enligt de gamla definitionerna räknas dessa till kategorin »ej i arbetskraften«). Förändringen gäller även arbetssökande. Arbetslösa definieras utifrån att kunna arbeta och aktivt söka arbete (enligt de gamla definitionerna räckte det att uppge att man velat arbeta under referensveckan). Att enbart studera annonser i syfte att hitta ett arbete räknas enligt de nya definitionerna som att ha sökt aktivt. Avvakta ett nytt arbete med början inom 3 mån räknas som att

söka aktivt (enligt de gamla definitionerna var gränsen 1 månad).

För mer information se www.scb.se

RAMS

SCB:s registerbaserade arbetsmarknadsstatistik syftar till att ge årlig information om bland annat sysselsättning, näringsstruktur, personalstruktur i företag och på arbetsställen. RAMS baseras bland annat på arbetsgivarnas kontrolluppgifter och självdeklarationer från egna företagare. Den totala populationen för RAMS utgörs av alla personer som var folkbokförda i Sverige vid årets slut. Antal sysselsatta och förvärvsintensiteter i olika grupper av befolkningen redovisas med november månad som referensperiod.

1993 infördes en ny metod för sysselsättningsavgränsning och från 2004 används en ny källa, standardiserade räkenskapsutdrag (SRU), för att identifiera företagare. I anslutning till denna förändring gjordes även en mindre justering av metoden att avgränsa förvärvsarbetande anställda.

Dessa förändringar gör ett brott i jämförbarheten över tiden för perioderna 1987-1992, 1993-2003 och 2004.

För mer information se www.scb.se

STATIV

STATIV, statistik för Integrationsverket, är en databas på Integrationsverket som omfattar hela befolkningen. Variabelinnehållet i STATIV utgörs av nationell statistik på individnivå. Statistikällorna är Statistiska Centralbyrån (www.scb.se), Arbetsmarknadsverket (www.amv.se) och Socialstyrelsen (www.sos.se).

Sysselsättningsuppgifterna i STATIV är hämtade från RAMS.

Efter den 1 juli 2007 administreras STATIV av Statistiska centralbyrån.

Definitioner

Begreppen utrikes född, utlandsfödd, invandrare, utländsk medborgare

Begreppet »invandrare« ställer ofta till stora besvär, tyngt som det är av föreställningar och fördomar. Vi försöker begränsa användningen av begreppen invandrare eller invandrade till de tillfällen då själva invandringen kan tänkas ha betydelse. I statistiska sammanhang är begreppet alltför obestämt. Tidigare har kategorin »utländsk medborgare« fått ersätta »invandrare«, men även detta skapar problem, eftersom många som invandrat efter en tid i Sverige blir svenska medborgare. Vi har valt att istället utgå från jämförelser mellan »utrikes födda« och »inrikes födda«. Som synonymer används även begreppen utlandsfödd och född utomlands samt infödd och född i Sverige. Ett annat begrepp som används är invånare med »utländsk bakgrund«, ett begrepp som utöver utrikes födda även innefattar inrikes födda vars båda föräldrar är födda utomlands.

Geografiska indelningar

Eftersom individens födelseland av olika anledningar visat sig ha betydelse för individens möjligheter i såväl skolan som på arbets- och bostadsmarknaden, används i Rapport Integration ett flertal geografiska indelningar för att skildra utvecklingen. En del av dessa indelningar, t. ex. Norden är entydiga och andra kräver en förklaring.

Latinamerika avser samtliga stater på den amerikanska kontinenten (med närliggande öar) där spanska eller portugisiska är det huvudsakliga språket.

Sydamerika och Nordamerika är en geografiskt baserad indelning, där de drygt 20 staterna i Mellanamerika räknas till Nordamerika, vilket innebär att t.ex. Mexiko och Kuba ingår i Nordamerika.

Oceanien består av staterna Australien, Nya Zeeland och mindre länder i Stilla havet.

EU15 avser de 15 staterna som var medlemmar i EU

före utvidgningen den 1 maj 2004, d v s Belgien, Danmark, Finland, Frankrike, Grekland, Irland, Italien, Luxemburg, Nederländerna, Portugal, Spanien, Storbritannien, Sverige, Tyskland och Österrike.

Hälsa

Med sjukfall menas summerade antalet tillfällen (fall) som individen fått sjukpenning, rehabiliteringsersättning, arbetsskadesjukpenning samt sjuk- och aktivitetsersättning från socialförsäkringen, relaterat till antalet registrerade försäkrade år. Detta innebär att endast antalet sjukfall med ersättning från Försäkringskassan ingår.

Med ohälsotalet menas det totala antalet dagar som individen har fått sjukpenning, rehabiliteringsersättning, arbetsskadesjukpenning samt sjuk- och aktivitetsersättning från socialförsäkringen.

Skillnaden mellan begreppen är att med ohälsotalet är det möjligt att beräkna längden på sjukfrånvaron vilket inte är möjligt med sjukfallstalet.

Med »vuxna utanför« avses personer i åldrarna 20–64 år som under kalenderåret 2004 haft försörjningsstöd i minst 10 månader. De hade varken arbetslöshetsersättning, sjukpenning eller rehabiliteringsersättning och deras sammanlagda förvärvsinkomst, inklusive ersättning från arbetsmarknadspolitiska åtgärder, var lägre än gränsen för sjukpenninggrundande inkomst, det vill säga 9500 kronor. På grund av statistisk eftersläpning i vissa av variablerna är 2004 års uppgifter de mest aktuella som kan fås fram om gruppen i STATIV.

Egen företagande

Med egenföretagare menas personer som driver enskild firma eller handelsbolag samt personer som är delägare i fåmansägda aktiebolag. För personer med fåmansägda aktiebolag gäller dessutom att företaget inte är börsnoterat och att man har den huvudsakliga sysselsättningen i bolaget.